

# 國立臺灣師範大學

## 101 年度行政人員赴國外標竿學習 返國報告書

### 參訪人員：

國際事務處	副處長(領隊)	梁一萍
	學術合作組編審	陳曉穎
	國際學生輔導組輔導員	施如樺
教務處	課務組組長	鄭鈺瑩
	教務長室組員	陳薇安
	註冊組行政專員	林千楓
學務處	秘書	鄧麗君
	生活輔導組輔導員	呂秋慧
	課外活動指導組輔導員	劉麗娜
	住宿輔導組組員	陳盈夙

參訪地點：香港城市大學、香港理工大學、香港中文大學

參訪期間：101 年 11 月 26 日至 101 年 11 月 30 日共計 5 天

報告日期：101 年 12 月 28 日

## 摘要

本校為培育優質行政人才，特訂定「國立臺灣師範大學行政人員赴國外標竿學習實施計畫」，藉由參訪國外一流大學校務運作之經驗，建立彼此交流管道及合作契機，並培養行政團隊之國際視野、強化校務規劃及推展職能、整體提升行政人力素養以應本校追求卓越。

(101)年11月26日至30日由國際事務處梁副處長一萍帶領教務處、學務處、國際事務處共10位同仁參訪香港城市大學、香港理工大學、香港中文大學等3所一流大學，參訪教務，學務與國際事務等業務。本次參訪直接目睹到香港各大學追求卓越頂尖的具體作為，見賢思齊，同時也讓參與同仁反思在業務執掌上可以精進之處，提出許多寶貴的心得及建議供校務發展參考。

## 目次

壹、 目的.....	01
貳、 參訪成員.....	01
參、 參訪時間.....	01
肆、 參訪日程表.....	01
伍、 香港城市大學簡介.....	02
陸、 香港理工大學簡介.....	08
柒、 香港中文大學簡介.....	20
捌、 【教務處】心得與建議.....	31
玖、 【學務處】心得與建議.....	33
壹拾、 【國際事務處】心得與建議 .....	47
壹拾壹、 附錄	
(一) 參訪重點.....	59
(二) 參訪照片.....	60

## 壹、目的：

本校為培育優質行政人才，特訂定「國立臺灣師範大學行政人員赴國外標竿學習實施計畫」，藉由參訪國外一流大學校務運作之經驗，建立彼此交流管道及合作契機，並培養行政團隊之國際視野、強化校務規劃及推展職能、整體提升行政人力素養以應本校追求卓越。

## 貳、參訪成員：

國際事務處	副處長(領隊)	梁一萍
	學術合作組編審	陳曉穎
	國際學生輔導組輔導員	施如樺
教務處	課務組組長	鄭鈺瑩
	教務長室組員	陳薇安
	註冊組行政專員	林千楓
學務處	秘書	鄧麗君
	生活輔導組輔導員	呂秋慧
	課外活動指導組輔導員	劉麗娜
	住宿輔導組組員	陳盈夙

參、參訪時間：101年11月26日-11月30日

## 肆、參訪日程表：

日期	活動內容
11/26	台北啟程赴香港
11/27	訪問香港城市大學
11/28	訪問香港大學(校園導覽)
11/29	訪問香港理工大學
	訪問香港中文大學
11/30	機程返台

## 伍、香港城市大學簡介

### 一、學校概況與特色

1. 香港城市大學簡稱城大（英文：City University of Hong Kong，CityU），前身為香港城市理工學院，為香港八所受政府大學教育資助委員會資助，並可頒授學位的高等教育院校之一。
2. 香港城市大學位於香港九龍（九龍塘城區），1984年創立時名為香港城市理工學院，1994年升格為大學，並改稱現名。
3. 城大以工商管理、法律、工程、創意媒體、能源及環境為五大發展重點，以「專業教育提供者」為大學定位。

### 二、願景及使命

1. 願景：香港城市大學矢志成為研究優異、專業教育出眾的全球一流學府。
2. 使命：致力培育和拓展學生才能，創造實用知識，推動社會和經濟進步。

### 三、辦學特色

1. 城大擁有國際教育和教學背景的師資，現有超過48%來自30個國家的教師團隊。目前教職員逾3000人，學生17700人，學術範疇涵蓋人文及社會科學、科學及工程、商業管理、能源及環境、法律、創意媒體。
2. 城大課程採用英語授課，研討式教學，實行學分制，課程內容強調理論與實際，與國際社會接軌。
3. 城大已與24個國家和地區約304個機構建立夥伴關係，簽署合作協議達470項之多。
4. 城大學生可至各夥伴國家參加學生交換計畫、暑期交流訪問及實習。

### 四、引導方針

1. 促進學生學業成就和事業發展
2. 提升學習、研究、科技創新和知識轉移的表現
3. 致力貢獻香港社會及經濟發展
4. 善用公共資源
5. 加強全球發展及提高國際競爭力

### 五、校訓：敬業樂群

1. 「敬業」旨在人格的培養，對專業知識敬慎以待，包含了現代學術的專業精神與專業道德
2. 「樂群」則強調個人與社會的關係，一方面是個體人格的成長，另一方面則提倡群體精神、社會關懷與造福人群。

### 六、大學排名

城大在國際高等教育資訊機構 Quacquarelli Symonds(QS) 所公佈的 2012 年世界最佳 500 所大學排名榜中，居全球最佳學府第 95 位；亞洲最佳學府第 12 位。

#### 七、行政部門

校長室	校園發展及設施管理處	學生發展處	資訊總監辦公室
副校長室	學生宿舍處	校友聯絡處	電算服務中心
人力資源處	學生就業及實習策劃處	研究資助處	管理議會秘書處
內部審計處	校董會秘書處	研究基金處	法律顧問辦公室
招生處	行政總監辦公室	傳訊及公關處	資訊系統服務處
知識轉移處	香港城市大學出版社	發展處	內地及對外事務處
教務處	教育發展及精進教育處	安全及環境組	財務處
圖書館			

#### 八、學術單位(共 7 學院)

學院名稱	系所
人文社會科學院	應用社會科學系、亞洲及國際學系、中文、翻譯及語言學系、英文系、媒體與傳播系、公共及社會行政學系
科學及工程學院	生物及化學系、土木及建築工程系、電腦科學系、電子工程學系、製造工程及工程管理學系、數學系、物理及材料科學系、建築科技學系
商學院	會計學系、經濟及金融系、資訊系統學系、管理學系、管理科學系、市場營銷學系
創意媒體學院 (不分系)	電視製作單位、實驗室(電影錄音媒體劇場、視頻製作工作室)及生產中心
法律學院(不分系)	設有研究中心(中國法語比較法研究中心、香港海事與運輸法研究中心)
能源及環境學院(不分系)	目前僅開設研究生課程
周亦卿研究生院	主要是配合產業需求提供研究課程，並致力推動各種高級學位課程的運作及發展。學院內有專任的秘書及行政團隊提供行政與財務的支持，包括學生入學、學習記錄、考試和畢業的研究生課程，並辦理各項論壇、研討會、學術會議，以及出版研究刊物。

#### 九、教育特色

1. 強調「全人教育」。
2. 自 1996 年開設「中國文化課程」，並列為必修，同時設立「中國文化中心」，目的在

促使學生兼具科技與人文之素養。

3. 學生畢業前需選修三個通識領域課程，另依學生身分設定學分下限。(學士班 21 學分、研究生、副學士 9 學分)

#### 十、學制特色

- 從 2012 年開始，學士學位的大學採取四年制課程。
- 四年制課程的主要特點如下：
  1. 「重探索求創新」課程(Discovery-Enriched Curriculum, DEC)
  2. 學生在畢業前須達到英文及中文的基本門檻。
  3. 四年的學位課程架構至少須達到 120 畢業學分  
(含 30 個基礎課程的學分：英文必修 6 學分、中國文化必修 3 學分，三個通識領域選修 21 學分)

#### 香港城市大學新制課程架構圖

Category	Normative 4-year Degree	Advanced Standing I <sup>1</sup>	Advanced Standing II <sup>2</sup>
1. Major	>=45 Credits	>= 45 Credits	>=45 Credits
2. College/School requirement	0 to 27 Credits		
3. Gateway Education	<b>30 Credits:</b>	<b>21 Credits:</b>	<b>12 Credits:</b>
- GE English (GE1401 + Discipline-Specific English)	6 Credits	6 Credits	3 Credits
- Chinese Civilisation (GE1501)	3 Credits	3 Credits	Not compulsory
- Area requirement (3 areas)	21 Credits	12 Credits	9 Credits
4. Minor / free electives	Optional	Optional	Optional
<b>Minimum Graduation Requirement<sup>3</sup>:</b>	<b>120 Credits</b>	<b>90 Credits</b>	<b>60 Credits</b>
<b>Maximum Credit Units Permitted<sup>3</sup>:</b>	<b>144 Credits</b>	<b>114 Credits</b>	<b>84 Credits</b>

#### 十一、學生人數

學生總人數：17700 人。

1. 依學位分類而言：以學士學位(Ug) 學生人數最多，共 9394 人，其次為修讀式研究課程(TPg)1662 人，深造式研究課程 (RPG)：800 人。

## Student Numbers (2011/12)

Level of Study	Number (in Headcount)			Percentage by Gender	
	Full-time	Part-time	Total	Male	Female
Research Postgraduate (RPg)	800	187	987	59%	41%
Professional Doctorate (PD)	31	151	182	80%	20%
Taught Postgraduate (TPg)	1662	3234	4896	49%	51%
Undergraduate (Ug)	9394	1235	10629	51%	49%
Associate Degree (AD)	1006	0	1006	66%	34%
<b>Total</b>	<b>12893</b>	<b>4807</b>	<b>17700</b>	<b>52%</b>	<b>48%</b>

2. 依學院分類而言：以科學及工程學院 5753 人數最多，其次為商學院 5221 人，文科與社會科學院 4797 人。

College/School	Number (in Headcount)					
	RPg	PD	TPg	Ug	AD	Total
Business	161	76	1500	3484	0	5221
Liberal Arts & Social Sciences	178	0	1698	2921	0	4797
Science & Engineering	601	46	781	3403	922	5753
Creative Media	14	0	80	579	84	757
Energy & Environment	20	0	70	0	0	90
Law	13	60	767	242	0	1082
<b>Total</b>	<b>987</b>	<b>182</b>	<b>4896</b>	<b>10629</b>	<b>1006</b>	<b>17700</b>

3. 2011 年畢業生人數：2011 年畢業人數為 4787 人，以學士班(4460 人)最多。

## Graduate Numbers 2011

Level of Study	Number (in Headcount)			Percentage by Gender	
	Full-time	Part-time	Total	Male	Female
Research Postgraduate (RPg)	100	86	186	62%	38%
Professional Doctorate	2	23	25	92%	8%
Taught Postgraduate (TPg)	1023	1589	2612	46%	54%
Undergraduate (Ug)	3362	798	4160	49%	51%
Associate Degree (AD)	300	0	300	62%	38%
<b>Total</b>	<b>4787</b>	<b>2496</b>	<b>7283</b>	<b>49%</b>	<b>51%</b>

College/School	Number (in Headcount)					
	RPg	PD	TPg	Ug	AD	Total
Business	28	11	840	1337	0	2216
Liberal Arts & Social Sciences	24	0	863	1258	0	2145
Science & Engineering	128	10	446	1322	265	2171
Creative Media	3	0	60	167	35	265
Energy & Environment	2	0	5	0	0	7
Law	1	4	398	76	0	479
<b>Total</b>	<b>186</b>	<b>25</b>	<b>2612</b>	<b>4160</b>	<b>300</b>	<b>7283</b>

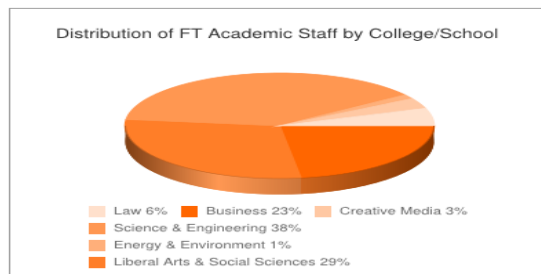


十二、教職人員數：香港城市大學教職員工共 931 人，其中一般職員 746 人，教學支援人員 185 人

### Full-time Academic Staff Numbers 2011/12

	Academic Staff	Teaching Support Staff	Total
No. of FT Staff	746	185	931

### Full-time Academic Staff by College/School in 2010/11



- 各學院教職員人數

College/School	Number
Business	170
Liberal Arts & Social Sciences*	217
Science & Engineering	285
Energy & Environment	10
Creative Media	24
Law	40
<b>Total</b>	<b>746</b>

Notes:

- The full-time staff numbers (in headcount) are counted as at 31 October. The figures do not include the staff numbers of School of Continuing and Professional Education and Community College of City University. (Part-time and fractional appointees are also excluded)
- \* : Number also include staff in Chinese Civilisation Centre and English Language Centre.

十三、與全球的夥伴關係

### Global Partnership (January - December 2011)

Country/Region	No. of Partner Institutions	No. of Signed Agreements
Mainland China	67	125
Other Asian Countries	45	74
Australia & New Zealand	20	39
European Countries	109	145
North American Countries	60	83
Others	3	4
<b>Total</b>	<b>304</b>	<b>470</b>

1. 香港城市大學本科生(學士)赴國外交流統計：香港城市大學學生(學士)赴國外交流：以美國最多(加拿大列入美國一併計算，131 人，19.2%)其次是歐洲國家(126 人，18.4%)

## Undergraduate Students Engaged in Exchange and Visiting Activities (2010/11)

Country / Region	Incoming Student		Outgoing Student *	
	Number	Percentage	Number	Percentage
<b>Asia</b>				
Mainland China	192	30.5%	105	15.4%
Japan	1	0.2%	3	0.4%
Korea	17	2.7%	21	3.1%
Singapore	18	2.8%	22	3.2%
Other Asian Countries	19	3.0%	67	9.8%
<b>Australia &amp; New Zealand</b>				
Australia	8	1.3%	24	3.5%
New Zealand	1	0.2%	5	0.7%
<b>Europe</b>				
France	42	6.7%	35	5.1%
Germany	11	1.7%	13	1.9%
United Kingdom	56	8.9%	72	10.5%
Other European Countries	110	17.4%	126	18.4%
<b>America</b>				
Canada	60	9.5%	60	8.8%
United State of America	95	15.1%	131	19.2%
<b>Total</b>	<b>630</b>	<b>100.0%</b>	<b>684</b>	<b>100.0%</b>

**Notes:**

- a. For exchange and visiting activities, the number of undergraduate students engaged in activities taken in the academic year is counted.
- b. \* The numbers have not yet included students participated in overseas summer programmes for studying, placement and internship arrangement.

2. 各國赴香港城市大學就讀的國際學生以中國最多(2654人)，其次為其他亞洲國家(213人)、歐洲國家(187人)

## International Students (2011/12)

Country/Region	Number (in Headcount)					
	RPg	PD	TPg	Ug	AD	Total
Mainland China	759	43	1231	620	1	2654
Other Asian Countries	37	7	59	110	0	213
Australia & New Zealand	2	2	28	6	0	38
European Countries	21	12	103	50	1	187
North American Countries	10	9	105	36	0	160
Others	1	1	6	6	1	15
<b>Total</b>	<b>830</b>	<b>74</b>	<b>1532</b>	<b>828</b>	<b>3</b>	<b>3267</b>

**Notes:**

- a. The international student numbers are counted as at the census dates defined by the University Grants Committee. The figures do not include the enrolment number of programmes offered by the Community College of City University.
- b. The figures also exclude 213 students enrolled in foundation year. Foundation year is a one-year residential study for students recruited mainly from Mainland China, in preparation for their entry to undergraduate programmes.
- c. Research Postgraduate (RPg) : Doctor of Philosophy, Master of Philosophy  
 Professional Doctorate (PD) : Professional Doctorate  
 Taught Postgraduate (TPg) : Master's Degree, Postgraduate Diploma/Certificate  
 Undergraduate (Ug) : Bachelor's Degree  
 Associate Degree (AD) : Associate Degree

學生宿舍數: 香港城市大學提供本科生(學士)3123個床位, 研究生 550個床位。

## Student Hostel Places 2011/12

	Number of Bed Places
<b>Existing Number</b>	
Undergraduate Student	3123
Postgraduate Student	550
<b>Total</b>	<b>3673</b>

圖書館藏書量

# Library Collection (as at 31 January 2012)

Collection	Number of Titles / Volumes	
Monographs & Bound Serials	1,173,379	Volumes
Bound Serials	203,941	Volumes
Current Serials	2,558	Titles
Newspapers	44	Titles
Non-print Materials	56,468	Numbers
Standards	77,813	Numbers
Electronic Resources	2,457,237	Numbers

## 陸、香港理工大學簡介

### 一、願景

成為一所在專業教育、應用研究及夥伴協作方面表現卓越的大學，為香港、國家及世界作出貢獻。

### 二、使命

1. 培育敏於思辨、善於溝通、富於創見、精於解難、樂於學習、立於仁德的領導人才。
2. 推動知識創新，拓展科技前沿，以回應不斷變化的社會需求。
3. 營造優良的大學環境，讓員生透過教育及學術追求卓越。

### 三、校訓

「開物成務，勵學利民」"To learn and to apply, for the benefit of mankind"

### 四、理大歷史

- ◆ 四個階段的發展
- ◆ 1937年，由香港官立高級工業學院成立開始，該學院校舍位於灣仔活道，是香港第一所由政府資助、提供專上程度工科教育的院校。在當時院長 Mr G. White 領導下，學院開辦航海無線電操作、機械工程及建築等課程。
- ◆ 1947年改名為香港工業專門學院，提供全日制及兼讀制課程。1956年，得到香港中華廠商聯合會一百萬元的捐款，以及政府斥資和撥地的支持，紅磡校舍的建築工程正式展開，並於1957年由港督葛量洪爵士揭幕，開展了香港工業教育史的新一頁。
- ◆ 1965年，鍾士元博士（現為鍾士元爵士）在當年的立法局會議中倡議在港成立一所理工學院。及至1969年5月，有關委員會正式成立，由已故的唐炳源博士擔任主席。
- ◆ 政府其後採納委員會的最後報告，隨著香港理工學院條例於1972年3月24日正式生效，首屆理工學院校董會亦隨之成立，主席為鍾士元博士。當年港督麥理浩爵士應校

董會的邀請出任首任榮譽監督；而區懷德先生(Mr Charles Old)則被委任為理工的首位院長。

- ◆ 1972年8月1日，香港理工學院（理工）正式成立，接管香港工業專門學院的校舍及職員，其使命是開辦專業課程，培育人才以滿足社會對專業人才的需求。在此之前，香港工業專門學院內八個教學部門的全日制、日間兼讀制及夜間兼讀制學生人數分別為1,700名、740名及9,340名。
- ◆ 大部分香港工業專門學院的工藝課程已轉由1969年成立的摩理臣山工業學院繼續開辦，而理工學院則不斷將教學質素提升至符合學院的水準。自此，理工不斷發展和擴張。1983年，理工推出首五個學士學位課程，並於1986及1989年分別開辦碩士及博士學位課程。
- ◆ 1994年11月25日，理工學院獲大學及理工教育資助委員會頒授自我評審資格，正式取得大學地位，並正名為「香港理工大學」。

#### 五、校徽

理大標誌以七十年代初香港理工學院的校徽設計為藍本。校徽的圓角代表理工英文拼寫的「P」及大學英文拼寫的「U」，而校徽內的字母「T」代表卓越科技，亦予以保留；而周邊開口的設計則代表大學將與世界作更緊密的聯繫。

#### 六、學校概況

成立年份	1937		
學生人數 (2012/13)	修課程度	全日制	兼讀制
	非學位	3,467	385
	學士學位	14,220	4,217
	授課式深造	2,062	6,572
	研究式深造	1,107	397
	小計	20,856	11,571
	總數	32,427 政府資助：17,434 自資：14,993	
教職員人數（全職長期制）（至2012年7月）	3,520 教學：1,187 非教學：2,333		
畢業生人數（自1937年以來）	310,000+		
學術架構	六個學院(Faculty)（下設二十五個教學單位），另有兩個學院(School)及兩個教學中心		
授課式課程數目 2012/13 （至2012年6月）	232 非學位課程：17 學士課程：130 碩士課程：78 博士課程：7		

獲國家教育部認可之中國內地課程數目	20 (數目居香港及海外大學之冠)
夥伴／協作院校數目	海外： 530+ (包括 45 個國家及地區) 中國內地： 350
在中國內地之發展基地數目	5 (位於深圳、成都、杭州、西安及北京)
研究所及研究中心	30+
正在進行之研究項目(2011/12)	2,457 (由科研撥款及外界資金資助共 11 億 3850 萬港元)
圖書館收藏資料總數	2,300,000+
校園	位於九龍紅磡，佔地 94,600 平方米。 數項大型校園發展計劃正在進行中。
設施	<ul style="list-style-type: none"> <li>• 圖書館</li> <li>• 語言自學中心</li> <li>• 綜藝館</li> <li>• 電腦設施</li> <li>• 工業中心</li> <li>• 飯堂及餐廳</li> <li>• 銀行</li> <li>• 書店</li> <li>• 電視室</li> <li>• 音樂室</li> <li>• 體育設施： <ul style="list-style-type: none"> <li>- 泳池</li> <li>- 體育館</li> <li>- 健身中心</li> <li>- 壁球場</li> <li>- 羽毛球場</li> <li>- 籃球/排球場</li> <li>- 網球場</li> <li>- 乒乓球室</li> <li>- 足球場</li> </ul> </li> </ul>

學生服務及活動	<ul style="list-style-type: none"> <li>● 輔學課程</li> <li>● 學生發展計劃</li> <li>● 運動及康樂活動</li> <li>● 文化活動</li> <li>● 午餐/晚餐講座</li> <li>● 輔導及就業服務</li> <li>● 醫療及牙科保健</li> <li>● 獎助學金及經濟援助</li> </ul>
學生宿舍宿位	紅磡學生宿舍： 3,004 何文田學生宿舍： 1,650

## 七、結構與組織

### (一) 校董會及大學顧問委員會

#### 校董會

校董會是大學的管治組織，按香港理工大學條例成立，其組成包括：校長和常務副校長為當然成員；17名來自商業及專業界別的校外成員；由選舉產生的教職員代表三名；校友代表一名和兩名全日制學生代表。

#### 大學顧問委員會

大學顧問委員會於1995年年底成立，是校董會的最高諮詢機構，負責就大學方向性的事項提供意見，以推動大學的發展。其組成包括主席、八位當然委員（校董會主席、校董會副主席、司庫、校長、一位由校長指派的大學高層人員、校友會聯會主席、學生會主席和上任校董會主席）及最多36位校外委任成員。

### (二) 大學主管人員及管理層

大學校長是大學的最高行政人員，向校董會負責一切有關管理、紀律及行政工作，由常務及學務副校長、行政副校長和四位副校長協助，他們分別管理大學的學術及非學術層面的策劃、發展及營運。

#### 教務委員會

教務委員會是大學內處理學術事務的最高決策單位，職權範圍包括審議開辦授課式及研究課程、招收符合資格學生，以及向成功修畢課程的學生頒授學銜等教務事宜。教務委員會由校長擔任主席，成員包括各學院、學系和學生組織代表，轄下設有多個學院院務委員會及常務委員會，負責不同範疇的政策與職能。

#### 行政及支援部門

- 校長室

- 副校長（學術發展）辦公室
- 教務處
- 校友事務及拓展處
- 校園發展處
- 中國商業中心
- 中國內地事務處
- 傳訊及公共事務處
- 校董會及顧問委員會秘書處
- 文化及設施推廣處
- 學務長辦事處
- 教學發展中心
- 物業管理處
- 財務處
- 健康安全及環境事務處
- 人力資源處
- 工業中心
- 資訊科技處
- 高級管理深造學院
- 內部稽核組
- 國際事務處
- 內地及國際學生服務處
- 管理信息及支援處
- 中學事務拓展處
- 本科生學務處
- 大學核心課程事務處
- 服務學習事務處
- 包玉剛圖書館
- 研究事務處
- 學院院務委員會辦事處
- 學生事務處
- 大學醫療保健處

## 八、世界排名

香港理工近年來在各大排行榜中均有驕人表現：

在「2012年 [QS 世界大學排名](#)」中排名第 159 位，較去年（2011 年，177 位）排名大幅上升 18 位，居香港第五（僅次於港大，港科大，港中文和城大）。

在 2012-2013 年英國泰晤士高等教育專刊的世界大學排名中，理大排名繼續保持在全球第 251-275 之間，居香港第五。

理大在「2012/2013 年 QS 世界大學排行榜」中排名第 159 位。在土木工程 的分科

排名方面，理大排名第 50 位。在會計及金融、電子計算科學、數學、機械工程、現代語文以及統計及運籌學研究的分科，理大位列全球首 100 名大學之內。

理大在「2012 年 QS 亞洲大學排行榜」中排名第 26 位。在藝術與人文學及工程與科技學的分科，理大位列全亞洲首三十位之內（2012 年 QS 亞洲大學排名報告）。

根據台灣財團法人高等教育評鑑中心基金會公布的「二零一零年世界大學科研論文質量評比排行榜」，理大在土木工程分科全球排名第三。

根據上海交通大學公佈的二零一二世界大學學術排行榜，理大在工程/科技及電子計算科學的範疇及在電子計算學的分科學術及研究表現，位列全球首百名大學之內；並在數學的分科學術及研究表現位列全球首七十五名之內。

根據美國湯普森路透集團進行的多項獨立調查顯示，理大在土木工程、建造及建築技術，及地球空間資訊科學等三個領域的科研表現均在全球排名榜中榮登榜首。

根據《酒店及旅遊研究學刊》2009 年 11 月號發表的「全球酒店及旅遊課程百強排行榜」研究報告，以學院於 1992 至 2006 年的 15 年間在全球 11 份主要酒店及旅遊研究學術期刊發表文獻產量的準則計算，酒店及旅遊業管理學院的排名位居全球第二位。

設計學院名列大中華地區第三位及世界首三十所傑出設計院校（《商業週刊》2009 年排名）。據一項刊登於《商業周刊》（2009 年 10 月 2 日）的調查結果顯示，學院的設計學碩士（設計策略）課程獲選為全球最優秀的 30 個「設計思維課程」之一。

工商管理學院在金融及經濟方面的研究名列全球第 42 位。有關的研究結果載於 2009 年 9 月號的 Journal of Financial Economics。

根據美國達拉斯市德克薩斯大學的全球商學院排名榜，理大工商管理學院位列全球第 60 位，而在亞洲區及香港則分別排名第四及第二。這項排名以研究院教員於 2007 至 2011 年間在 24 份主要學術期刊發表的研究論文計算。

根據《泰晤士報高等教育特刊》（2010 年 8 月 5 日號）的「亞太區大學排行榜」，理大在亞太區大學的化學科分科排名第 15 位。排名是以 2000 年 1 月至 2010 年 4 月期間論文引用的平均次數計算。

## 九、課程特色

理大擁有先進教學及科研設備，教師從世界各地招聘，師資優良，課程水準為國際認可。理大以英語授課，校內有不少來自全球各地的交換生，形成一個國際化的學習環境，有利學生開拓視野，對日後升學及工作將有莫大幫助。

### 最受歡迎大學

最受歡迎大學據過往五年大學聯招辦法（Joint University Programmes Admissions System）入學統計數字顯示，以理大課程作為首志願或第一組別（首三志願）計算，報讀理大的學生人數均為全港院校之冠。

### 最具規模大學

在香港八所受政府資助的高等院校中，理大的學生人數最多，現約有一萬五千名學生修讀全日制及兼讀制資助課程，另有一萬三千多名學生修讀自負盈虧課程。



### 課程最具實用性

根據過往多次獨立調查顯示，在香港各大學中，理大畢業生最受雇主歡迎，並被雇主評為實用價值最高。受訪者認為應用為本的專業最能配合工商界及社會的需要。

### 獨有專業課程

理大提供四十個學士學位課程，其中包括全香港獨有的專業，如：設計學、工程物理學、服裝及紡織學、職業治療學、眼科視光學、物理治療學、放射學、國際航運及物流管理學、生物醫學工程、醫化驗科學、測繪及地理資訊學。

### 雙學位專業

理大旨在透過設立雙學位專業拓闊學生的學術領域及專業知識，以便學生日後在工作上更能發揮所長。在理大提供的四十個本科專業中，有十五個有雙學位選擇，學生畢業時同時擁有兩個不同專業的學士學位。

### 校企協作教育 (*Work Integrated Education*)

理大積極提倡校企協作教育，培育學生的全人發展，提高專業技能。本科專業學生可在就讀期間，參與實習工作及透過實際工作環境，把所學知識活學活用。

## 十、教與學

1. 理大致力推動優質的教與學，以為學生提供最完善的教育。根據《策略發展計劃 2012/13 - 2017/18》，我們在學與教方面的總體目標是：「為學生提供優質而有效、豐富而多元的學習經驗，讓他們具備智慧、技能和素質，得以掌握知識、富有操守，在工作上發揮所長，善於適應各種轉變，從而成為負責任的世界公民，為其專業及對社會作出正面貢獻。」該發展計劃亦按著這目標，提出一系列的策略。
2. 教務委員會屬下的教學委員會，專責監督與理大教學發展相關的政策、程式和事務。
3. 理大相信高等教育的主要角色是提倡學習，並透過設計和推行正式及非正式課程來實踐本校的教學理念。

## 十一、素質保證

1. 理大設有質素保證的架構、機制和程式以支援大學發展以「專業為基礎的卓越學術水準」，並於校內推廣優質文化。主要的質素保證的機制和程式包括：
  - 部門質素保證系統文件
  - 質素保證年報
  - 部門表現報告
  - 部門年度工作計劃書
  - 非教學部門評審
  - 學系檢視制度
  - 學系學術顧問制度

2. 由於教學部門是大學管治架構的骨幹，而校內大部分活動都是由教學部門推行，因此這些部門的質素保證系統是評審過程中重要的一環。大學鼓勵各部門利用表現指標為基準，就部門的表現作出自我評估，並不斷改善教學質素。
3. 理大一直引以為傲的，是其優質及以應用為本的課程。為確保課程的質素得以持續，理大在課程的設計和策劃、評審及批核、實施方面均有程式指引，除了日常監管外，亦會作出定期檢討。
4. 教職員的教學質素亦可利用學生回應系統（SFQ）及其他方法，包括同輩考核，來進行評估。部門的質素保證機制和程序一般都有校內及校外的專家參與。於1970年代成立的學系顧問委員會在推動大學學術發展方面擔當重要角色，該委員會加強了校內學術部門與本地相關專業組織的聯繫，亦為部門的發展方向，以及部門的課程、研究及其他工作提供意見。

## 十二、學生培養

### 1. 暑期培訓

理大實習培訓規模龐大，每年安排學生在本地、內地及海外共七百多家機構及企業接受暑期實習培訓。

### 2. 交換生計劃

理大與十九個國家共一百五十多所海內外知名大學進行交換生計劃，每年選派五百多名學生前往海外或內地學府學習一個學期或一年。

### 3. 領袖培訓

理大每年組織大型綜合訓練營，例如“曆奇訓練”和“青雲路領袖培訓計劃2.0”，讓學生通過互動的講座及密集的培訓，發掘個人潛能、培養團體精神及領導才幹。

### 4. 獨有專業課程

理大提供四十個學士學位課程，其中包括全香港獨有的專業，如：設計學、工程物理學、服裝及紡織學、職業治療學、眼科視光學、物理治療學、放射學、國際航運及物流管理學、生物醫學工程、醫療化驗科學、測繪及地理資訊學。

### 5. 雙學位專業

理大旨在透過設立雙學位專業拓闊學生的學術領域及專業知識，以便學生日後在工作上更能發揮所長。在理大提供的四十個本科專業中，有十五個有雙學位選擇，學生畢業時同時擁有兩個不同專業的學士學位。

### 6. 校企協作教育

理大積極提倡校企協作教育，培育學生的全人發展，提高專業技能。本科專業學生可在就讀期間，參與實習工作及透過實際工作環境，把所學知識活學活用。

## 十三、學務概況

### 學生人數

以教資會資助的學生總人數計算，理大是全港學生人數最多的資助高等院校。

在2012-2013學年，本校獲教資會資助的課程共有註冊學生17,434名，此外，尚有

14,993 名學員修讀理大的自負盈虧與外界資助香港理工大學校園課程。

### 學生服務

本校學生事務處專責處理學生的一般事宜，銳意為學生締造優良的學習氣氛，讓他們能專心求學，另一方面又提供一系列完善的服務及設施，以助學生達致個人成長，發揮學業和學業以外的潛能。該處積極為學生提供就業以至個人問題輔導，為有需要的學生提供財政援助，並致力開辦體育基礎課程，幫助學生全面成長。

為擴闊同學的視野，學生事務處每年開辦多項林林總總的輔助學習課程；所涉範圍包括文化藝術、史地哲理及人際關係等。

此外，全日制學生可享用大學醫療保健部提供的門診醫療及身體檢查服務，以及牙齒津貼保健服務。

### 學生會

理大學生會為代表所有全日制學士學位及非學位課程學生的正式組織。

學生會成立的主要目標為：

促進會員團結並發揚自由及民主的風氣

以團結和獨立的精神代表全體會員

促進和保障會員在福利、文化、學術及道德規範方面的權益

加強會員的責任感及社會意識

為了促進同學彼此的關係和培養學生對理大的歸屬感，學生會每年均舉辦多項體育、文娛康樂、學術及文化交流活動，例如運動會、學生節、開放日及迎新等學生生活。

另一方面，學生會亦積極參與訂定校務政策的工作；本校多個委員會均有學生代表出任為委員，讓學生的意見能得到充分的反映。

### 研究生會

香港理工大學研究生會依照社團註冊條例註冊，是代表全日及兼讀制研究生的學生組織。該會的主要目的為：

促進校內研究生的知識交流及社交活動；

建立管道與學校管理階層溝通；

發展與其他大專院校研究生在學術、知識及社交的聯繫；

推廣研究生的福利。

### 學生宿舍

理大宿舍位於紅磡灣紅荔道1號，為一棟式21層高大樓，在2002年落成。

#### 舍堂分佈和設計

分為東西兩翼，東翼為胡應湘爵士樓，西翼為賽馬會樓。除頂層作為員工宿舍，地下至二樓作公共設施外，其餘各層每兩層為一個舍堂，由19-20樓，只供研究式碩士生、博士生入住的博彥堂起，往下分別為開元，物華，成德，務賢，勵志，學敏，利生，民殷堂，每個舍堂名稱的第一個字，對應著理大的校訓：開物成務，勵學利

民，9個舍堂總共提供3000多個宿位，其中學敏堂為女生舍堂。房間設計起初為2人一間房，兩房共用一廁，但隨著理大增收內地學生，使宿位供應緊張，故部份2人房被改建成3人房，令每個舍堂能增收約30人。

宿舍內有游泳池，健身室，電腦室，自修室，閱讀室，檯球室，洗衣房，膳堂等設施，亦有各式各樣的康樂設施供宿生借用。而宿生房間內有電話，鞋櫃，書台，床，衣櫃，冷氣機等設施，亦提供寬頻上網服務，部份公共地方設有無線上網服務。每層樓都設有一個小廚房及電視機，每個舍堂都有一個公用空間供舉行活動之用。宿舍內實行智慧保安，除洗手間，更衣室和宿生房間外，幾乎所有公共地方都有閉路電視，而每個出入口都設有閘機，並有保安員駐守，訪客需要妥善登記方可進入宿舍。

### 學生發展計劃

理大致力為社會培育未來領袖，使他們發展全面、具有專業才能、兼備崇高的道德意識和社會責任感，並有國際視野。我們透過以下的部門為同學提供多元化的發展計劃：

- [學生事務處](#)
- [通識教育中心](#)
- [英語教學中心](#)

### 學生實習計劃

理大把培育學識既專且博的人才列為首要任務，並將「[校企協作教育](#)」(WIE)列為本科生課程的必修項目。理大是全港首間於2005/06年度起已把實習作為必修項目的大學。學生可選擇不同的計劃，以符合校企協作教育的要求。學生事務處亦會為學生安排不同的實習機會，讓他們可於畢業前汲取相關工作經驗。

理大致力於教育和學生準備成為全球公民通過學習和教學質量。是唯一在香港大學的課程要求協作教育(Work-Integrated Education (WIE))和“首選畢業生”的發展計劃(Preferred Graduate Development Programme (PGDP))的大學，以方便就業為基礎的學習。我們有超過1,100個合作夥伴，為學生提供培訓機會，在暑假期間，我們的海外實習機會，通過PGDP分佈在30個國家和地區的公司和組織。因此，我們的畢業生是最搶手的雇主。

### 學生交流計劃

理大全日制學生均有機會參加學生交流計劃，藉以體驗不同文化以及提升語文能力。理大與內地及24個國家及地區逾200所知名大學成立了交換生計劃，其中包括：澳洲、奧地利、比利時、加拿大、丹麥、芬蘭、法國、德國、印度、愛爾蘭、意大利、日本、韓國、紐西蘭、挪威、秘魯、新加坡、西班牙、瑞典、瑞士、泰國、荷蘭、英國及美國。理大為有需要的同學提供的經濟援助，足以支付百分之五十的交通、住宿及生活雜費，確保有志於非本地院校修讀一個學期甚至一個學年的學生均有機會到海外交流。

## 十四、就業情況 畢業生培育

香港理工大學最新一期的畢業生就業調查顯示，絕大部分2007年度的學位畢業生已成功就業，僅1.4%於畢業後6個月仍在覓職。由理大學生事務處進行的就業調查成功訪問了2,514名學位畢業生，當中有百分之97.8%已於去年12月找到工作或以全日制形式繼續升學；而86.3%已就業的畢業生在8月底已成功覓得第一份工作。受聘的理大學位畢業生平均月薪亦上升8.9%，由2006年的11,826一萬一千八百二十六元升至

2007 年的 12,881 元。

鑒於雇主對入職後即能掌握實際工作的畢業生需求日殷，理大特於九七年暑假推行“首選畢業生培育計畫”，讓同學利用暑假接受在職培訓，累積專業工作經驗及瞭解實際工作環境的需要，使他們日後可成為雇主樂於聘用的首選畢業生。此計畫推出以來，即獲公共及私人機構支持。由 1997 年推行該計畫以來，理大在 1,100 多家海內外合作夥伴及協辦機構支持下，先後安排了超過 香港理工大學 校園地圖 9,300 名理大生接受暑期在職培訓。由於反應熱烈，由九八年開始擴展至內地、澳洲、歐洲及美國的機構。

參與是項計畫的夥伴公司，均與理大簽定協議，每年為理大學生提供兩至三個月的在職培訓。

十五、國際交流：理大負責國際交流部門大分為三個單位：

- ◆ 中國內地事務處
- ◆ 國際事務處
- ◆ 內地與國際學生服務處

#### 中國內地事務處簡介

中國內地事務處為理大與內地、台灣及澳門機構交流合作的橋樑，專責促進理大與三地教育機構的合作，其中包括合作辦學、學生交換計劃、學人互訪以至招收內地本科及研究生等工作。我們期盼，透過匯聚校內仝人的參與和努力，理大對內地及香港高等教育的發展能發揮更積極的作用。

抱負及使命

抱負

積極加強本校與中國內地之交流及連繫，推動理大成為世界一流大學。

使命

提升理大在內地的形象和知名度，有效地向目標受眾推介理大的教研活動。

發揮理大境外中心的優勢，善用內地人際及校友網絡，實現理大策略性發展目標。

促進理大與內地之文化及學術交流。協助理大在內地、台灣及澳門地區與夥伴機構發展戰略性合作關係。

服務範圍主要包括：

1. 與內地、台灣及澳門教育機構進行學術合作，包括在內地開辦教學中心，為理大與內地著名夥伴大學合辦的學位課程提供優良的教學環境。
2. 學生交換計劃、學人訪問、訪客接待及其他交流活動。
3. 招收內地學生前往理大就讀本科及研究課程。

## 學生交換計劃

1. 香港理工大學銳意培育既擁有專業知識和獨立思考，又具備國際視野之跨學科人才。為此，理大積極開展學生交流計劃，以締造不同文化的學習環境，幫助學生擴闊眼界。學生交流計劃分為內地交流和外國交流兩部分，前者由中國內地事務處負責，後者由國際事務處負責。
2. 理大現已與內地多家著名大學簽訂合作協議書，每年雙方互派學生，前往對方大學就讀一個學期，完成的學分互相承認。透過學生交換計劃，理大與內地大學建立起長期的合作關係，加強了兩地的學術和文化的交流。
3. 大陸交換校

1[Beijing Institute of Technology 北京理工大學](#)

2[Donghua University 東華大學](#)

3[Fudan University 復旦大學](#)

4[Harbin Institute of Technology 哈爾濱工業大學](#)

5[Huazhong University of Science and Technology 華中科技大學](#)

6[Nankai University 南開大學](#)

7[Peking University 北京大學](#)

8[Renmin University of China 中國人民大學](#)

9[Shandong University 山東大學](#)

10[Shanghai Jiao Tong University 上海交通大學](#)

11[Shanghai Maritime University 上海海事大學](#)

12[Shanghai University of Finance and Economics 上海財經大學](#)

13[Southeast University 東南大學](#)

14[Sun Yat-Sen University 中山大學](#)

15[Tianjin University 天津大學](#)

16[Tongji University 同濟大學](#)

17[Tsinghua University 清華大學](#)

18[University of Science and Technology of China 中國科學技術大學](#)

19[Wuhan University 武漢大學](#)

20[Xiamen University 廈門大學](#)

21[Xi'a Jiaotong University 西安交通大學](#)

22[Zhejiang University 浙江大學](#)

23[Southwest Jiaotong University 西南交通大學](#)

24[Sichuan University 四川大學](#)

## 學術交流及合作

1. 香港理工大學與內地 240 多所著名大學已建立起廣闊的合作網絡。合作項目為數約 500 項，包含科研合作、學生交換及教授互訪、合作辦學、聯合舉辦學術會議、聯合出版及學生實習等。

2. 中國內地事務處負責協調及促進理大各學系與內地大學搭建起策略性的合作關係。本處亦為各學系提供大學與內地機構合作的資料。

#### 學人訪問計劃

中國內地事務處負責統籌兩項校際訪問學人計劃，藉此促進理大與內地著名大學的學者交流活動。

#### 國際事務處 (International Affairs Office, IAO)

- ◆ 負責促進理大的國際化：透過學生流動及相關業務的管理讓理大與國際接軌，藉由提供高品質的服務強化與姊妹校之間學生、學這及學術上的聯繫。並負責理大在國際上的知名度。所屬業務包括；

國際顧問委員會

香港理工大學創新與創業全球學生創新挑戰賽

理大國際週

- ◆ 提供的服務包括

鼓勵國際關係的發展，並協助尋求高質量的國際交流機會校內師生及各院系和部門。提供的國際學生於香港理工大學求學或交換的必要資訊與建議；做為理大對外之聯繫窗口及諮詢服務；創建各種管理及鼓勵機制，以促進理大與其它優質國際伙伴之間的學術交流。主要與中國內地事務處的業務執掌以區域劃分。

#### 內地及國際學生服務處 (Mainland and International Student Services Office (MISS))

成立於 2012 年，提供內地及國際學生單一服務窗口以提供學生於理大就讀期間以學生為導向的支持服務。本處提供廣泛的服務及活動使學生能豐富其學習活動融入環境並促進非本地生與本地學生的融合。

## 柒、香港中文大學簡介

The Chinese University of Hong Kong (簡稱 CUHK)

### 一、概述

- 成立於 1963 年(由崇基學院、新亞書院及聯合書院合併成立)，為研究型綜合大學，是香港第二所成立的大學，亦是香港八所受政府香港大學教育資助委員會資助並可頒授學位的高等教育院校之一。
- 建校目的之一，是為了讓當時在港的中國人有機會接受高等教育及發揚中國傳統文化。創校主張「結合道統與現代，融會中國與西方」，致力成為一所國際性的大學、一所中國人的大學，並期望學生兼通中英語文、了解東西方的傳統，有效地履行溝通中西文化之使命。

- 國際高等教育研究機構 QS 在 2010 公布了亞洲大學排名榜，香港中文大學亞洲第 4，北大、清華分別居 12 位、16 位。
- 是香港唯一實行書院聯邦制的大學。大多教學系皆有提供中英語課程。有些院系則全部以英語為教學語言。靈活學分制、書院制、中英兼重和多元文化。
- 校園面積 137.3 公頃、建築物共計 152 幢、總面積 585,000 平方米。

## 二、教職員及學生人數

### ● 教職員

類別	全職	兼職	小計
教學人員	1466	622	2088
研究人員	1194	60	1254
行政人員	3972	71	4043
合計	6632	753	7385

### ● 學生人數 (2011 統計資料)

	本地	非本地	合計
學士	10073	1255	11328
研究生	1785	1318	3103
總計	11858	2573	14431

### ● 交換生人數(以 2011 年 5 月 28 日計算，如附圖二)

類型	學士	研究生	合計
赴外交換生	1339	39	1378
來校交換生	1249	85	1334

## 三、教學單位及課程

- 現設有八個學院：文學院、工商管理學院、教育學院、工程學院、法律學院、醫學院、理學院和社會科學院。八個學院合共 58 個學系/專業學院。
- 「3+3+4」新學制<sup>1</sup>(2012 年 9 月起實施)—中大於 1963 創校即實施四年制，後於 1994 年配合政府政策實施彈性學分制，中七生可於 3 年內完成本科課程。

<sup>1</sup> 三三四學制是 3 年初中、3 年高中及 4 年大學的教育制度，為全球主要國家所採用。相對於三三四學制的是三二二三學制，主要是英國及部分殖民地採用，是 3 年初中、2 年高中、2 年預科及 3 年大學的制度。香港主權移交後，香港教育統籌局提出三三四學制報告，提出把中學改為 3 年初中、3 年高中，而大學則轉為 4 年制。香港教育統籌局（現教育局）在三三四新高中學制改革第二輪諮詢報告中指出，落實在 2009 年 9 月於中學實施新學制，而大學則在 2012 年落實改制，2009 至 2012 年是過渡時期，兩個學制同時存在。



分別在原有的三年制課程下提供 68 項主修課程及 66 項副修課程，以及在新的四年制課程下提供 68 項主修課程及 66 項副修課程，供全日制本科生修讀。另在三年制下提供兼修學位學程予在職人士修讀。

研究院課程由研究院 57 個學部開設，計有 37 項哲學碩士博士銜接課程、35 項博士課程、162 項碩士課程、23 巷學士後文憑課程及 1 項學士後證書課程。

● 課程設計

- 尋找共同基礎：重視普世價值、不論科系都應具備某些技能與素質，才有利於個人事業與成長。
- 加強核心能力：英文、中文、通識教育、體育及資訊科技(佔本科總學分之 1/3)
- 融會文理、著重通識(閱讀原典)
- 跨科知識體驗
- 既專且博，彈性選科
- 實習/研究，總結所得(最後一學年)

● 全日制本科課程

中大現有文、工商管理、教育、工程、法律、醫、理及社會科學等 8 學院，提供廣泛之本科課程。並由 2006 至 2007 年度起開設雙學位課程。

學生符合畢業所需之條件，可獲頒學士學位，等級列分如下：甲等榮譽、乙等一級榮譽、乙等二級榮譽、丙等榮譽及學位。學位等級得根據學生主修科之平均積點、全部科目之總平均積點及畢業論文／專題研究成績頒發。至於內外全科醫學士學位及中醫學學士學位，則分別根據學生在各專業考試及臨床課程之成績頒發。

■ 課程結構

(一) 現行三年制課程：

除醫科及若干專業課程另有規定外，全日制課程之修業期通常為三至四年。第二年入學學生通常可於修業滿兩年後畢業。本科課程（內外全科醫學士課程及醫學科學增插學年學士學位課程除外）採取學分制，結構如下：

中六及中七入學學生分別須至少修畢 123 及 99 學分，始准畢業。科目及學分開列如下：

：

- (甲) 通識教育 (15 學分)
- (乙) 體育 (2 學分)
- (丙) 基礎規定 (24 學分：語文科目 9 學分，通識教育科目 6 學分及主修課程／學院規定 9 學分)
- (丁) 主修課程規定必修學分，通常可達 72 學分
- (戊) 學院語文規定
- (己) 其餘學分由學生自由選擇以副修科及/或選修科補足

第二年入學學生須至少修畢 66 學分，始准畢業。科目及學分開列如下：

- (甲) 通識教育 (持副學士學位入學學生須修 7 學分或持高級文憑入學學生須修 9 學分)
- (乙) 體育 (1 學分)
- (丙) 持副學士學位入學學生之主修課程可達 64 規定必修學分；持高級文憑入學學生可達

## 59 學分

(丁) 語文規定(持高級文憑入學學生須修 3 學分)

(戊) 其餘學分由學生自由選擇以副修科及/或選修科補足如主修課程設有畢業論文/專題研究規定,該課程主修生須繳交論文/專題研究,取得及格成績,始可畢業。

由 1997 至 1998 年度起,所有本科生必須於第一修業年修讀普通話、粵語及英語精修課程。該課程並不計算學分,但考試成績將會記錄在學生的學業成績單上。

由 1999 至 2000 年度起,所有新入學學生須達至指定程度的資訊科技能力。校方預期學生於首修業年內通過資訊科技能力測試。2004 至 2005 年度入學之學生,如經兩個有關主修學系核准,得報修兩項主修課程。學生如符合第二項主修課程規定,可於最低修業年限內之最後修業學期申報,通過評核後可獲第二主修學歷。

學生自願修讀副修課程者,須正式填報所修讀之學科,且以於第二修業年填報為宜。副修課程通常為 15 至 30 學分不等。

(二) 2012 至 2013 年度新四年制課程:

新四年制課程將於 2012 至 2013 年度推行,大學於七年前已展開籌劃工作。新課程乃學系/學院及多個部門通力合作的成果,並非回復大學舊有的四年制課程,而是一個嶄新設計、以學生為中心、採用果效為本的學習方法,且包含了果效、學習活動、評核及反饋等重要教學元素的課程。

除中醫課程及醫科外,全日制課程之修業期通常為四至五年。入讀專為具備副學士學位/高級文憑資格而設的銜接課程之高年級生一般可於兩年內畢業。與三年制課程相同,四年制課程亦採取學分制(內外全科醫學士課程及醫學科學增插學年學士學位課程除外)。學生須至少修畢 123 學分,包括主修課程要求及通識教育、中文及英文、體育及資訊科技的大學核心課程要求始准畢業。高年級生須至少修畢 69 學分,亦包括主修課程及大學核心課程要求。

新課程主要特點包括新設計的大學核心課程要求與學院課程,並以可轉移的技能及總結性體驗為重心。

### ● 研究院課程

大學本年度開設共五種研究式課程:音樂博士、哲學博士、藝術碩士、音樂碩士與哲學碩士學位課程。修課式課程則共有 21 種,計為教育博士、護理博士、心理學博士、法律博士、會計學碩士、建築碩士、文學碩士、工商管理碩士、中醫學碩士、臨牀藥劑學碩士、神道學碩士、教育碩士、家庭醫學碩士、法學碩士、護理碩士、護理科學碩士、專業會計學碩士、公共衛生碩士、理學碩士、社會科學碩士與社會工作碩士課程。

自 2004 至 2004 年度起,大學增設哲學碩士博士銜接課程,現已增至 37 項。每項課程設哲學碩士組及哲學博士組,學生可根據個人興趣及能力報讀相關課程,亦可於入學後視情況轉修另一組別。

至於修業期限,具備和未具備研究式碩士學位之博士學位全日制學生之修業期,通常分別為 36 個月及 48 個月,兼讀制學生之修業期則通常分別為 48 個月及 64 個月。全日制碩士課程之常規修業期一般由一年至四年不等,兼讀制則為兩年至四年不等。另全日制文憑課程之修業期為三個月至一年不等,兼讀制為一年至兩年不等。

凡具有認可大學之榮譽學位而成績良好,兼備研究能力者,皆可申請攻讀本校的研究生

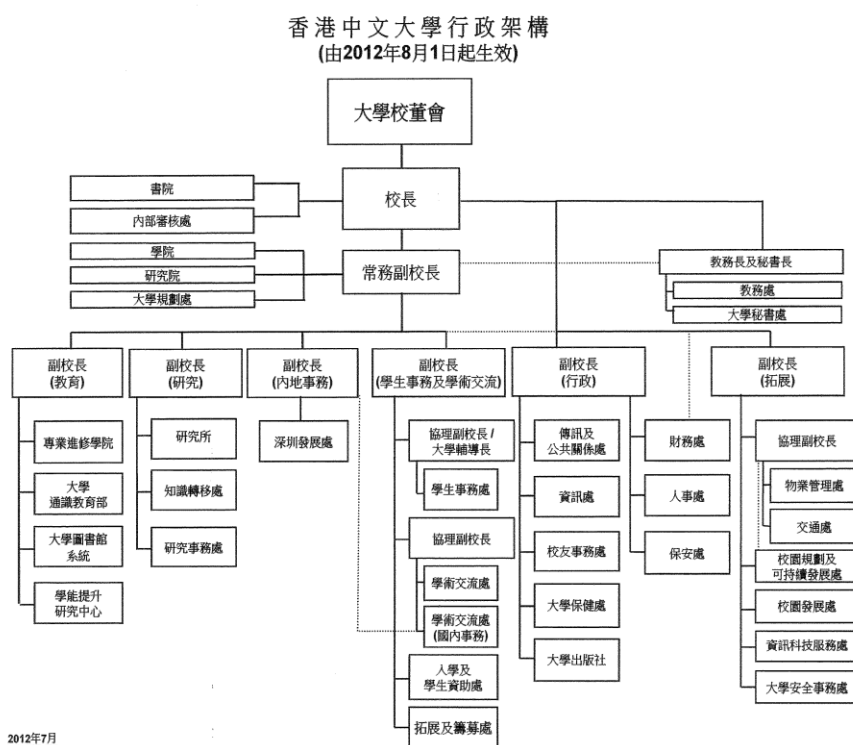
課程。

- 大學教務會掌管教學與研究；學院則透過學院院務會，就屬下各學系/專業學院有關課程之建議、向教務會提出意見。學系/專業學院負責「學科」教學；書院除了提供學生宿舍，亦負責「全人」教育，讓學生得到更全面的發展。教師及全日制本科生(除少數受聘於研究院/中心之機師外)均分別附屬於其中一所學院及書院。

#### 四、五大重點研究領域

1. 中國研究
2. 生物醫學科學
3. 信息科學
4. 經濟與金融
5. 地球信息與地球科學

#### 五、組織架構(附表)



#### 六、財務(統計表, 附圖三)

2009-2010 年度 (單位:百萬港元)

收入	5773
支出	4985

## 2009–10年度收入\*

	百萬港元	百分比
政府資助	2,874	49.8%
學費、課程及其他收費	1,336	23.1%
利息及投資收益	374	6.5%
捐贈及捐款	694	12.0%
輔助服務收入	159	2.8%
其他收入	336	5.8%
<b>總數</b>	<b>5,773</b>	<b>100%</b>

## 2009–10年度支出\*

	百萬港元	百分比
教學及研究	3,680	73.8%
圖書館	153	3.1%
中央電腦設施	115	2.3%
其他教學服務	108	2.2%
管理及一般事項	180	3.6%
樓宇及有關支出	460	9.2%
學生及一般教育事務	256	5.1%
其他事務	33	0.7%
<b>總數</b>	<b>4,985</b>	<b>100%</b>

\* 截至2010年6月30日止年度

註：1 美元 = 約 7.8 港元

## 七、學術交流

- 中文大學自 1963 年創校以來，即以促進中西文化交流為己任，早於 1965 年即與美國加州大學訂立學生交換計劃，其後不斷加強與海外大學的聯繫，至今已與世界各地逾二百所學府訂立學生交換計劃。
- 中文大學多年來不斷發展及保持與海內外（包括內地和台灣）大學、研究中心、學術機構、政府機構及各國高等學府協會之關係，並致力促進與世界各院校及科研機構的學術交流及研究合作計劃。
- 作為一所國際頂尖的大學，中大與各國高等學府協會緊密合作。中大是世界大學聯盟（WUN）的成員、亞太國際教育協會（APAIE）的創始成員及其他主要教育組織的成員。
- 學術交流處（國內事務）作為香港中文大學和內地及海峽兩岸院校的橋樑。
- 台灣合作學校與機構

■ 天主教輔仁大學

■ 台灣大學

■ 台灣中山大學

- 台灣中央大學
- 台灣中央研究院
- 台灣元智大學

- 台灣交通大學
- 台灣成功大學
- 台灣政治大學

- 台灣清華大學
- 台灣陽明大學
- 蔣經國基金會

### 交換生計劃\*

#### 外交換生人數及目的地分布

國家/地區	本科生	研究生	總數
中國內地	131	6	137 (9.9%)
丹麥	30		30 (2.2%)
日本	60	1	61 (4.4%)
比利時	3		3 (0.2%)
加拿大	60		60 (4.4%)
台灣	25		25 (1.8%)
尼泊爾	2		2 (0.1%)
印度	15	1	16 (1.2%)
西非	4		4 (0.3%)
西班牙	31	2	33 (2.4%)
坦桑尼亞共和國	16		16 (1.2%)
所羅門群島	2		2 (0.1%)
法國	84	2	86 (6.2%)
肯尼亞	12		12 (0.9%)
芬蘭	17		17 (1.2%)
南非	6		6 (0.4%)
美國	337	15	352 (25.5%)
英國	121	3	124 (9.0%)
挪威	3		3 (0.2%)
泰國	1		1 (0.1%)
捷克共和國	3		3 (0.2%)
荷蘭	76	1	77 (5.6%)
奧地利	3	3	6 (0.4%)
意大利	8	2	10 (0.7%)
愛爾蘭	9		9 (0.7%)
新加坡	31	1	32 (2.3%)
新加坡和英國	1		1 (0.1%)
新西蘭	5		5 (0.4%)
瑞士	23		23 (1.7%)
瑞典	32		32 (2.3%)
德國	52	2	54 (3.9%)
墨西哥	11		11 (0.8%)
澳洲	72		72 (5.2%)
韓國	53		53 (3.8%)
<b>總數</b>	<b>1,339</b>	<b>39</b>	<b>1,378</b>

#### 來校交換生人數及來源地分布

國家/地區	本科生	研究生	總數
中國內地	103	8	111 (8.3%)
丹麥	37	6	43 (3.2%)
日本	46	2	48 (3.6%)
比利時	1	1	2 (0.1%)
加拿大	82	7	89 (6.7%)
台灣	17	4	21 (1.6%)
印度		1	1 (0.1%)
西班牙	4	2	6 (0.4%)
法國	30	2	32 (2.4%)
芬蘭	17		17 (1.3%)
俄羅斯		1	1 (0.1%)
南非	3		3 (0.2%)
美國	379	22	401 (30.1%)
英國	37	4	41 (3.1%)
挪威	2		2 (0.1%)
泰國	1		1 (0.1%)
捷克共和國	7		7 (0.5%)
荷蘭	53	4	57 (4.3%)
智利	1		1 (0.1%)
奧地利	8	1	9 (0.7%)
意大利	7	2	9 (0.7%)
愛爾蘭	9	1	10 (0.7%)
新加坡	210	5	215 (16.1%)
新西蘭	7		7 (0.5%)
瑞士	12	6	18 (1.3%)
瑞典	37	1	38 (2.8%)
德國	27	2	29 (2.2%)
墨西哥	25		25 (1.9%)
澳門	4		4 (0.3%)
澳洲	39	3	42 (3.1%)
韓國	44		44 (3.3%)
<b>總數</b>	<b>1,249</b>	<b>85</b>	<b>1,334</b>

\* 以2011年5月26日計算，包括2010年暑期及2010-11年度一學期或一年制本科及研究交換生，以及訪問生

夥伴院校數目：超過 200 (分布28個國家/地區)

● 國外合作類型與機構數

<b>Figures at a glance</b> <i>No. of partners: 302 in 33 countries / regions</i>	
<b>Type of Partnership</b>	<b>No. of Agreements</b>
General Collaboration	154
Undergraduate Exchange	206
Graduate Exchange	49
Graduate & Undergraduate Exchange	33
PhD Exchange	3
Summer-to-Summer Exchange	7
Elective Exchange (for medical students)	3
Faculty Exchange	8
Short-term Faculty Exchange	3
Internship Programme	4
Academic Programme	7
Dual Degree Programme	3
Research Collaboration	14
Research Collaboration & Training Programme	1
Joint Research Institute and Centre	3
Study Abroad to CUHK	7
<b>Total</b>	<b>505</b>

八、獨特的書院制度

- 書院制是中大特色，在本港大學中獨一無二。對許多中大畢業生來說，在書院結識的友伴，書院宿舍內的某次促膝長談或熾熱討論，都是日後回憶的重要片段。書院是緊密的小群體，師生密切交流，朋輩一同成長。（與大學相輔相成，提供以學生為本的全人教育和關注輔導，加強師生間的交流和互動，凝聚學生對書院和母校的歸屬感。）
  - (一)原有成員書院為崇基學院、新亞書院、聯合書院和逸夫書院。在 2006 年成立了晨興書院和善衡書院，2007 年又多添敬文書院、伍宜孫書院及和省書院。所有全日制本科生均被派往一所書院。
  - (二)成員書院的各學系合併成為大學的學系，負責全校「學科為本」的教學，而書院則負責「學生為本」的教學。書院的另一項功能是推行通識教育和推動學生的文娛體育活動。這新制的另一重要建議，便是加強高級教學人員參與大學的行政與管理工作。
  - (三)書院是和諧融洽的群體，各有宿舍、飯堂及其它設施。書院著重全人發展，提供各種非形式的教育，創造親切和睦的環境，讓師生或朋輩間可融洽交流溝通，且有利為同學提供關顧及輔導服務。書院鼓勵其屬員進行研究工作，並積極推動各種文化活動。書院亦見證了不少令人難忘的人情故事。
  - (四)學生透過不同書院提供的通識教育、學生宿舍、文娛康樂設施、輔導服務等獲得更周到的照顧，對同學的全人發展作用甚大。
- 住宿業務編制：宿舍由各書院各自管轄；另，國際生舍堂為學生事務處來港生組所負責，不屬於任何書院，有興趣入住的本地生及非本地生需經由書院轉介。
- 學生宿舍
  - (一)簡介：中文大學逾半學生可獲安排宿位（以 2011 年人數統計， $8737/14431=0.605$ ）。9 所成員書院共有 27 幢宿舍，及其他連同醫學院所提供的宿位（何善衡夫人醫科生宿舍 248 床位）和 6 幢研究生宿舍（計 1000 床位），提供了逾 6,000 個宿位。學生事務處來港生組轄下的國際生舍堂於 2005 年啟用，可容納 420 名本地、非本地及交換生。

編號	書院	宿舍棟數	人數	備註
1	崇基學院	10	1413	
2	新亞書院	4	1066	
3	聯合書院	4	1048	
4	逸夫書院	2	1160	特別宿位計畫
5	晨興書院	2	300	住宿制書院、有宿舍導師，協助舍監處理宿舍紀律個案、宿舍管理、辦理活動、情緒輔導。
6	善衡書院	2	600	全宿共膳（師生共膳、文化聚餐、高桌晚宴）
7	敬文書院	1	300	全宿共膳
8	伍宜孫書院	1	600	
9	和聲書院	1	600	

合計	27	7087	
----	----	------	--

(二)管理：各書院有「學生宿舍委員會」，含主席、秘書、會員代表、舍監、宿舍代表、學生代表，其權責如下：

1. 訂定學生宿舍規章；
2. 審核學生宿位申請；
3. 為宿生謀求福利；
4. 就宿舍大型維修改建及傢俬添置事宜提供意見；
5. 負責假期內宿舍使用之管理；
6. 制定外人使用宿舍及其他書院設施的守則；及
7. 透過舍監督導宿生自治委員會(簡稱宿生會)之運作。

(三)學生宿舍遴選方法

1. 每年約於 3、4 月期間公佈下一學年位申請。舊生評分有三大項，分別是：地區評分，家居環境評分及參與課外活動評分。
2. 評分後將統計所有申請，分男女申請者按分數統計累積申請人數，對比可分配之宿位數目，以決定入宿分數。
3. 除卻預留各項宿位（包括預留新生宿位），餘下宿位將於 5 月召開之會議中決定當年非新生男女同學之入宿分數，並按宿位比例，將各成功申請者按其志願分配到各宿舍。
4. 決定入宿分數後，所有夠分之申請者將按其申請表上所列志願分配予各宿舍之舍監及宿生會按照各自之遴選標準作出遴選。未能獲派其第一志願之夠分申請者則由其第二志願之宿舍再作遴選，如此類推。
5. 各宿舍之遴選標準分別包括曾否入住該宿舍、曾否參與舍堂活動、是否具備促進宿舍活動之技能等。獲派下學年宿位名單將於 5 月底公佈。

(四)每棟有舍監及助理舍監，並有學生組成宿生自治委員會協助管理宿舍，並經常舉辦舍堂活動(Hotel activity)，包括糖水會、夜話、層聚、團年飯等聯誼性活動，以及聯絡不同宿舍的傅元國盃及舍音盃等。

(五)特色：

1. 宿舍電子代幣系統：中大通持卡人每次使用宿舍的冷氣、洗衣機、乾衣機以及脫水機時，可以通過宿舍電子代幣系統付費。該系統旨在提供公平的收費以及鼓勵節約能源。

\*\*中大通於校園應用包含:身分認證、門禁系統、點名系統、宿舍電子代幣系統。\*\*

2. 宿舍鼓勵綠色生活：三項綠色措施安裝於和聲書院，為香港院校首推，包括：

- (1) 安裝新型高效能 CIGS 薄膜太陽能發電系統，供電子書院使用，該系統在陽光不足的情況下所產生的電量仍比一般太陽能裝置高出 25%；
- (2) 安裝較一般 LED 省電 75% 的全反 LED 照明系統及在宿舍房間安裝全智



能電力讀數系統，提升學生對節約能源及環境保護的意識。

- (3) 宿舍房間亦會安裝風扇及小型節能雪櫃，提升住宿學生生活質素之餘，亦減少冷氣使用量，有助省電及減少碳排放。

### 3. 節約能源：

- (1) 為提高學生對節能減排及環境保護的意識，和聲書院在宿舍安裝智能電力讀數裝置此裝置為全港首個宿舍智慧電力管理系統。現時(直至 2012 年)，全港的大學宿舍均提供免費用電(冷氣用電除外)。由於用電免費，許多學生對節約用電意識都相對較低，在離開房間前不關燈、不關電腦、甚至不關高用電量電器的情況並不罕見。有見及此，和聲書院設計了智能電力讀數裝置。
- (2) 能電力讀數裝置可分別讀取每房間的冷氣、照明及電插座的用電量，學生可查閱此等資料以瞭解用電習慣。所有電器用電會統一計算。書院會在每月月初為每房學生提供一個合理而足夠(另加 20%額外用電量)的免費用電量\*，學生可隨意使用電器(包括冷氣)。當免費電量用完時，學生只要使用八達通卡為戶口作累進計算增值\*即可繼續使用電力。

- 為照顧非宿生的成長及需要，學院於 1996 年成立走讀生舍堂—六藝堂。六藝堂致力協助堂友在德、智、體、群、美各方面取得均衡發展，同時透過舉辦多元化的活動，促進堂友與其他師生之聯繫，加強對崇基的歸屬感。

## 九、校園

- 香港中文大學校園位於沙田西北隅，不但兼擁海山勝景，交通也極為便捷，坐火車從九龍到中大只需 30 分鐘，從羅湖邊境則只需 20 分鐘。
- 校園佔地 137.3 公頃，是香港最大最秀逸者。中大依山而建，從山頂到山腳，由高至低可分成三層。
- 制訂校園發展計劃，針對大學教學、學習和研究的需要，為遠至 2021 年及以後的校園發展，擘劃了具前瞻性和有利可持續發展的藍圖。
- 校園生活
  - (一)在中大，逾半本科生可獲安排宿位，於成員書院合共超過二十幢宿舍。連同六幢研究生宿舍，提供了逾六千個宿位。國際生舍堂於 2005 年啟用，為本地、非本地及交換生提供融合多元文化的住宿環境。現時中大正計劃興建新宿舍。
  - (二)其他生活所需的設施，包括對外交通、校內交通、泊車安排、醫療服務、書店、銀行、紀念品銷售處、超級市場及理髮店，均一應俱全。

## 捌、【教務處】參訪心得與建議

### 一、教務行政單位組織與分工：

- (一) 香港理工大學教務處區分：教務組（負責教務委員會議、教學發展計畫、教務政策與規章、畢業典禮、教務申訴與學生紀律等）、入學及推廣組（學生入學事務、新生註冊、宣傳推廣與招生、學生統計）、學務組（科目註冊、安排上課及考試時間表、學籍與成績管理）。
- (二) 香港中文大學教務處區分：註冊及考試組（註冊選課、訂定上課及考試時間表，支援監考、學籍與成績管理）、學務及素質組（教學發展計畫、教務政策與規章、學生申訴與紀律）
- (三) 香港城市大學教務處的工作範疇包括：學籍管理、課務及試務管理、學生成績管理、證件製發、統籌每年的大學畢業典禮等。此外亦提供電話諮詢熱線，並設有服務中心，為學生處理各項申請及解答問題。

### 二、教務系統（學籍管理、排課、選課，畢業條件）

- (一) 本次參訪的大學中，其教務資訊系統多向國外購買（例如香港城市大學係自加拿大購買軟體，之後配合學則由校內資訊部門修改系統程式），訪談過程中，行政人員肯定各校教務系統的效能（資料正確、系統穩定、提升效率）。
- (二) 香港中文大學、城市大學、理工大學皆由各系所提供下一學期開課課程與授課教師，由教務處輸入下學期開課資料，再經電腦系統編排課程與考試時間表，排課結束後經系所確認後由教務處公告，學生再進行線上選課。學生選課方式係依據修業年決定選課的先後日期（高年級優先），各系所可設定限修條件，教務處設定每學期選課學分上限，選課系統以本系學生為優先，其餘以先到先得原則，並即時顯示選課結果。基本上，上一學期末即可選下一學期課程，下一學期開始上課後進行加退選，期中可退選，但過了退選日期後則須學院院長同意，再送交教務處。
- (三) 在香港城市大學參訪時，教務處高級行政主管鄧世鍾先生為我們介紹該校教師及學生教務系統，讓我們有機會看到學生端進入教務系統的畫面。該校學生進入學生版教務系統後，除可進行線上註冊、選課、修改個人資料、閱讀校內資訊，並列印個人成績表外，亦能獲知目前修業年限與尚缺的畢業學分數，及早規劃畢業事宜。未來本校教務資訊系統亦可參酌其作法，增加學生修業年限等相關規定之功能，俾使學生充分得以掌握其修業狀況及畢業規定。

- (四) 香港中文大學、理工大學所有本科生必須於第一修業年修讀普通話、粵語及英語精修課程。此三門課程不計算學分，但考試成績將會記錄在學生的學業成績單上，並列入畢業條件。香港中文大學另規定由 1999 至 2000 年度起，所有新入學學生須達至指定程度的資訊科技能力，此課程不計算學分，但為畢業要件。

### 三、教師相關事務（教學時數規範、教學評鑑、學生課程意見調查）

- (一) 香港各大學多以全英語授課，本次參訪的學校僅香港中文大學有提供中英語課程。於香港城市大學參訪，有機會看到教師端進入教務系統的畫面，發現教師可於學期中登入系統，閱讀學生檔案、登錄學生缺曠課，並記錄各項成績，期末以分數計算成績（成績單顯示等第），登分完畢後可閱讀各項統計資料。（如：同科不同班的成績分布情形）
- (二) 經過本次參訪了解香港理工大學會於期末辦理學生課程意見調查，為其辦理單位為各系所而非行政單位。

### 四、鼓勵學生跨領域學習機制（通識、雙主修、輔系、學分學程）

- (一) 香港各大學皆對學生設有最低通識學分（例如：香港城市大學學生畢業前需選修三個通識領域課程，並依學生身分設定學分下限。學士班 21 學分、研究生、副學士 9 學分；香港中文大學最低通識學分數 15-21 學分）。
- (二) 有關雙主修、輔系及學分學生分面：香港中文大學對於 2004 至 2005 年度入學之學生，如經兩個有關主修學系核准，得報修兩項主修課程。學生如符合第二項主修課程規定，可於最低修業年限內之最後修業學期申報，通過評核後可獲第二主修學歷。此外，學生自願修讀副修課程者，須於第二修業年正式填報所修讀之學科。副修課程通常為 15 至 30 學分不等。

### 五、香港中文大學書院制度

- (一) 香港中文大學是香港唯一實行書院聯邦制的大學，其下設有崇基學院、新亞書院、聯合書院、逸夫書院、晨興書院、善衡書院、敬文書院、伍宜孫書院及和省書院等九大書院。
- (二) 香港中文大學的書院與學院共同影響學生在大學裡的生活與學習，其管理方式為：學院負責「學科為本」的教學，透過學院院務會，就屬下各學系提供課程建議、並向教務會提出意見。書院則負責「學生為本」的教學，除提供學生宿舍、飯堂及其它設施外（圖書間、交誼廳、健身房等），也關注學生的全人教育和輔導，並透過各種文娛及體育活動加強師生間的交流和互動，讓學生得到更全面的發展。書院提供眾多非形式教育機會，與

正規課程相輔相成，誠如該校同學所言：「大學課堂傳授的是硬知識，書院則以關顧及羣體活動來授予學生軟技能。」

(三) 書院亦鼓勵其屬員進行研究工作，並開設通識教育、輔導服務等課程，積極推動各種文化活動，對學生的全人發展作用甚大。

## 六、相關心得與建議

### (一) 著重基礎教育與全人教育的養成

香港政府近年來致力於高中與高等教育通識教育制度的改革，自 2009 年起，香港的新高中學制亦將通識教育列為必修科之一。香港的大學以往採三年制，故較強調專科知識，惟自 2009 年起香港政府推行「三三四」學制（三年初中、三年高中、四年大學）後，通識教育在香港各大學越來越受重視。本次參訪的各大學皆將通識教育課程納入本科教育的必修範圍內，學生在畢業前須選修不同範疇的通識教育課程。

除了通識教育課程外，香港城市大學及香港中文大學亦將語文課程（含中文科目及英文科目）列為必修課程，此與本校的共同必修課程規定之精神大致相符。

香港城市大學、香港理工大學及香港中文大學皆以「全人教育」作為治校的理念，其中香港大學獨有的書院制度著重全人發展，舉辦各種活動，讓學生獲得全方面的發展。未來本校應積極落實通識教育與全人教育，鼓勵學生接觸跨領域的知識，打破學科的界線，在「廣博雅致，師大大師」的通識教育藍圖上，落實個人全面發展的全人教育理想。

### (二) 重視高等教育的國際化及外語能力

本次參訪的香港城市大學、香港理工大學及香港中文大學多採全英語方式授課，學生多具有優越的中文及英語能力，且各校皆致力於拓展國際學術交流合作，積極開展國際學生交流計畫。以香港城市大學為例，該校擁有超過 48% 來自 30 個國家的教師團隊。本校目前外籍教師(含專兼任)共計 39 位，約占本校教師的 3%，101 學年度第 1 學期全英語授課課程共計 214 門。未來應鼓勵增開全英語或外語授課之課程，同時積極與外國大學辦理跨國雙聯學制合作，提供學生海外學習的機會，並強化國際的研究與學術合作，以提升本校學生外語能力與廣闊的國際視野。

## 玖、【學務處】參訪心得與建議

本次參訪學校包括香港城市大學、香港大學(簡稱港大)、香港理工大學，以及香港中文大學(簡稱中大)，其中除了理工大學並未特別介紹學生事務處之外，其餘各校

均對學生事務工作做了詳盡的說明。重視全人發展、落實書院教育或舍堂教育、多元的獎學金制度以及培養領導人才等是各校的共通點，也是此行當中讓我們印象最深刻，最受益之處。各大學學生事務工作重點概述如下：

**城市大學**的學生事務除宿舍業務由學生住宿處統籌外，其餘業務在學生發展處（Student Development Services, SDS），包括輔導部、學生生活及資源部、體育部等單位，計 80 名成員。學生發展處以「學生為本」、「全人發展」之系統性推動原則服務學生，積極營造富有挑戰性的學習環境，和充滿關懷互愛而又多采多姿的校園生活；並多方面推廣全人發展及提供完善的學生福利，及關注學生身心健全發展。其角色主要定位為培訓學生，並與學生合作舉辦活動，竭力提供所需服務並籌劃各種活動，以協助學生在全人發展的七個範疇（德性、智能、體能、社群、美育、事業和情緒）取得進展。輔導部係將輔導形式採多元化方式，包括個人/小組輔導、心理測驗、工作坊、大型訓練活動、展覽、外地跨文化交流活動…等。學生生活及資源部為提供學生在課堂以外獲得全面發展，以多元化福利服務和設施及新穎的訓練和活動，與學生一起營造充實且有意義的校園生活。業務範疇包括：組織或統籌全校大型活動、活動指導及資助、學生領袖培訓、獎學金計畫管理、經濟援助、康樂設施管理等。體育部主要負責範圍包括：管理校園內各種運動及康樂設施、舉辦體育課程、校隊訓練及運動推廣等。在學生社團方面，城市大學學生會向香港政府註冊成為獨立社團組織，脫離大學管治，成為完全獨立的學生組織。學校社團向學生會申請成立，學校約 70 至 80 個社團數。學生住宿處（Student Residence Office, SRO）主責舍堂事務，與舍監和宿生會合作締造一個安全、互助且具啟發性的舍堂環境與文化，讓學生能夠結交來自世界各地的朋友、學習積極參與社群活動、提升學習能力，培養專業精神。尤其宿舍裡配置了由行政人員或學校老師擔任的舍監，統籌宿舍的教育工作，包括遴選及培訓宿舍導師及舍堂生活助理、推動和籌劃舍堂活動，以及建立宿生對宿舍的歸屬感。各舍堂均有數名導師協助舍監工作，由全日制碩士生、三年級本科生、研究生或研究員擔任。宿生會是獨立的學生團體，亦是推動舍堂活動的主要組織。城市大學宿舍共 13 棟（11 棟本科生、2 棟研究生），床位約 3700 床，住宿比例約為 21%（全校人數 17,700 人）。目前仍在進行學生宿舍的興建工程，學生宿舍的建築費用，七成半由大學教育資助委員會資助，其餘則由香港城市大學自行募捐支付。大學也邀請了主要贊助人或贊助機構為舍堂命名，以表彰其對大學的貢獻。

**香港大學**負責學生事務工作的組織稱為「學生發展與資源中心」（Center of Development & Resources for Student，英文縮寫 CEDARS）。此中心成立於 2006 年，是一個合併了原有的學生事務處、心理輔導中心及就業中心而成的單位。港大一向致力於發展學生全人教育，因此，非常重視為學生開發相關課內與課外的學習。學生發展與資源中心提供了全面和以學生為中心的學習機會，並且創造一個合適的環境，

以幫助港大學生學習和整體發展。港大的 CEDARS 也以其英文原意「雪松木」（一種持久的香枝木的觀賞樹木，擁有四季常青的葉子）引申之意涵與特質（符合中國人所說的「十年樹木，百年樹人」的意義），將中心的工作分為「校園生活」（Campus Life）、「輔導及心理諮商」（Counseling & Person Enrichment）、「學生發展」（Student Development）及「就業」（Careers and Placement）等四大部分。其中校園生活組的主要任務是支持大學教育和培養優秀畢業生，使其具備為社會做出貢獻及實現生活和事業的能力，並為學生提供有關「住宿」、「管理設施中心」、「餐飲」、「學生資助」、「學生社團及活動」、「學生福利及緊急事件處理」、「非本地學生的支持方案」等各項專業服務。學生發展組提供學習經驗及協作課程（co-curriculum）等多元的教育方案與課外活動，培養學生成為有貢獻的人，以達到港大的教育目的，並藉由「服務學習課程」、「領導才能課程」及「全球公民課程與活動」作為主要的三個方向。就業組主要提供相關就業教育與服務，如舉辦短期課程與講座、安排企業界的榮譽顧問與學生面對面對談、辦理就業展覽、協助建立與雇主之間的關係、辦理校園面試、協助就業配對、畢業生就業追蹤研究等措施，協助港大學生進入職場。輔導及心理諮商組提供諮商與輔導、辦理相關工作坊、提供心理評估等全面性的可行方案，協助學生滿足心理上的健康生活。

港大認為人才是社會最重要的資產，因此香港大學設立了不同的獎學金，其類型包含學生入學獎學金、各學科優秀學生獎學金、為學生海外學習提供機會及創造良好的學習環境之國際獎學金、提供學生交流學習計畫、服務學習、本地或海外實習獎學金、各項助學金及研究生獎學金等。各類獎學金用以吸引及留住資優學生，給予他們更多學習機會。同時，亦幫助經濟困難的學生得以發揮潛能，追求理想。

在學生社團活動部份，學生會扮演重要角色。港大學生會（Hong Kong University Union）成立於 1912 年，於 1949 年向香港政府註冊成為獨立社團組織。其宗旨包括為同學提供福利；作為同學和校方之間的橋樑，以保障同學和學校的整體利益；豎立學生團體在社會的角色，促進香港發展，以及在本地及國際事務上代表全體同學。學生會的工作主要分為：「會務」、「校務」及「外務」等三部分。「會務」是指學生福利、學生活動等；「校務」是指以師生並治為目標參與校政決策；「外務」是指關注社會事務及參與社會運動。港大的學生社團多隸屬於學生會之下，學生會現約有 125 個屬會，包括校園傳媒、院會及學術會、舍堂學生會、體育屬會（組成體育聯會）、文化屬會（組成文化聯會）及學社屬會（組成學社聯會）。學生會擁有自己的辦公室、活動場地、相關器材，可提供給其下學生社團借用，也提供經費給其下社團申請補助。

「舍堂」（Hall）是港大為學生提供共同生活的地方，希望透過學生自行組織活動、彼此學習，達致課堂和學術以外的「全人教育」。「舍堂教育」的概念源自英國

劍橋牛津等大學的「學院制」，但港大的舍堂從一開始就不具備學院的學術教學及獨立招生功能，而衍化為只保留社交和課外教育功能的「舍堂」。舍堂主要是住宿性的，同時奉行「學生自治的原則」，學生於管理舍堂的過程中可學得與人溝通，做人處世的知識。舍堂的活動多姿多采，讓學生能於舍堂中培養團體意識及貢獻的精神。

**中文大學**學生事務處下設學生活動及設施組、來港生組、學生輔導及發展組、就業策劃及發展中心等部門，另設有學生服務中心，提供一站式的諮詢服務。學生活動及設施組統籌迎新活動、支援學生組織及協助其籌辦相關活動，來港生組則負責非本地本科生相關業務，包括了國際舍堂的管理及提供校外住宿租務資訊。中大目標係培育既專且博的人才，致力擴闊同學視野及培養綜合思考能力，使學生成為領袖人才，貢獻社會。因此訂出以 I·CARE<sup>2</sup>學生發展模式在五大方面為學生提供全人教育，希望學生得到全面的成長及發展，提升學生的公民責任及人文素質，培養學生成為富責任感的地球村公民，貢獻世界。中大獨特的書院制，有助於全人教育的推展。在形式教育(Formal education)方面，有學科專業學習及研究(學院、學系等提供)，在非形式教育(Non-formal education)方面，又有學科以外的活動、個人教育、德育等(書院、學生事務處及其他相關單位提供)，中大提供了全方位的學生支援系統來落實全人教育。在學生自發活動部分，由學生組織活動、發行學生報、設立校園電台、200多個學生團體、公開論壇等，學生事務處主要係聯絡學生組織、提供專業意見、提供財政支助及各種援助、協調場地及設施、協助聯繫有關部門及校外團體等，多半只是扮演協助及專業諮詢的角色。

**理工大學**學生事務處以“學習和應用，為人類的利益”為教育目標，除培養學生專業知識和技能，重視全人教育，促進發展學生的全球視野，養成學生強烈的社會責任感和積極的生活態度。本次參訪重點在新生定向輔導方面，理工大學舉辦新生迎新活動，彙整了大一新生的學習資源，幫助學生熟悉校園、學院、行政部門等。同時也透過教師、行政人員和高年級學生分享他們的大學校園經驗並提供相關建議，幫助學生設定個人目標，規劃一個有意義、有價值的大學生活。理工大學對大學第一年的學生輔導主要特色包括：

- (一) 設定新生定向輔導的目標：協助新生充分地了解大學生活，培養興趣，設定個人目標，以規劃一個有意義和有價值的大學生活。
- (二) 分析大學學術環境：向新生說明學習方法與高中不同。
  1. 學習方法：學習是自管理的，課程進行的方式是以講座和輔導型式進行，所有的學習責任就落在自己去上課、做筆記，並提出問題。

---

<sup>2</sup> I - Integrity and Moral Development 修身立德；C - Creativity and Intellectual Development 博學創新；A - Appreciation of Life and Aesthetics Development 美悅人生；R - Relationships and Social Development 推己及人；E - Energy and Wellness 健體康心

2. 在課堂外的自主學習：在大學裡一個小時的講座或輔導通常需要兩到三個小時的學習。教授可能會給許多參考書目，有時也需要上網搜索有關材料。
3. 與評量方式的差異：學習作業或報告可能是更長的時間準備。雖然理解的教材仍然是重要的，更需要證明你對課程更多的分析能力和批判性思維的。
4. 教師的角色：學生需要按照教師的教學大綱和教材，並積極主動地與教師互動。
5. 學術誠信：學術誠信所有的學生都堅持的基本價值。各種資源可以提供一個公平和誠實的學習環境，學校必須幫助學生了解學術誠信的意義，避免學術抄襲。

### (三) 介紹大學校園生活

1. 個人自由與時間管理：大學生活會比高中多出很多的個人自由時間，會發現有很多的閒時間，要學習時間管理，避免花太多時間在 Facebook / QQ / MSN 玩電腦遊戲，要優先考慮課業學習與遊戲時間的分配。
2. 社會生活：一個新生的大部分時間會認識新同學，新的室友，社團成員，教授等，因此要依生活重點之優先次序與核心價值，來做好時間管理。
3. 課外活動：強烈建議學生參加課外活動，促進全面發展，準備迎接未來的挑戰。從運動和俱樂部的社區服務計劃和實習和交流的機會，可以提供一個有益的經驗，有助於化解可能會遇到任何壓力或思鄉之情。
4. 善用學習與輔導資源：導師可以協助新生解決許多生活與學習的問題；去圖書館和其他學習中心，如 CILL ELC, MLSC 和個人的發展和心理支持，可以提供學習與身心發展所需的資源。

### (四) 針對新生家長提供相關資訊

1. 準備入學(Preperations for First Year in PolyU)  
鼓勵家長在新生入學之前，多與子女溝通，讓子女了解父母的期望。同時必須要了解大學新生正在努力學習自主和承擔。
2. 如何支持子女(Supporting your child' s)
  - (1) 適應大學生活(Adjustment)：大學生活充滿挑戰，很可能為學生們帶來從前不曾面對過的壓力。當學生遇到適應的問題，請鼓勵他們以積極正面的心態面對。如果學生依然表示徬徨不知所措，家長們不妨鼓勵他們找學校的輔導員談一談，一起探討處理問題的對策。
  - (2) 學習 (Studies)：大學的課業對學生要求很高，加上學習的模式與中學差別很大，學生們常常要經歷適應期。
  - (3) 建立人際關係(Interpersonal relationships)：廣結朋友對學生們來說既是大學生活的重要一環，也可能是一個重大難關。



- (4) 發展事業( Career development)：讓學生多了解各行各業及學習找工作的技巧，學生也能夠參加個人發展工作坊，透過性格測試來提昇自我了解或者找輔導員傾談。
- (5) 管理財務(Finances )：需要申請資助的學生可以透過學生資助計劃申請。現時年輕人申請信用卡的條件寬鬆，加上社交生活多姿多彩，如不謹慎消費，容易陷入信用卡債務的困境。我們鼓勵家長和子女共同計劃在學時的財務管理方案，提高他們對財務陷阱的警覺性。

在走訪各校之後，不僅開拓新的視野，各大學學生事務相關的人、事、物方面都給了我們新的觀點，也注入一些新的領略與心得，以下由學務工作理念、學務行政組織制度與輔導機制、社團運作、宿舍管理與教育、建構整合型新生入學輔導方案(新生定向輔導)方面、及其他行政事務心得與建議等分述參訪心得與建議。

### 一、學務工作理念方面

#### (一)以學生學習為中心，重視學生「全人教育」，豐富學生的大學經驗

此次參訪之四所大學，皆相當重視學生全人教育，並認為學務工作應提供學生充分的機會與環境，以學生學習為中心，協助學生探索自我，發展才能，針對不同的發展階段與需求，提供各項支援，以促進學生全人發展。學務處角色為培訓，並與學生合作舉辦活動。以「學生為本」為原則，主要為學生自己做。

#### (二)釐清學務人員自我角色定位，培養工作榮譽感

學生事務工作在大學校園分工中，佔有極為重要的角色。近年來，大學校園隨著民主化、自由化、多元化發展，使得大學學生事務工作的複雜性及困難度增加。大學學生事務工作者應跳脫行政人員的角色，如同城市大學學生發展處陳處長提到：「每一位學務人員都有協助學生全人發展的責任」；理工大學內地與國際學生服務處劉國偉處長也說：「學務人員對於工作，要有“心”，心中要有“火”」。以上明白揭示，學務人員對於工作應保持「熱忱」與「榮譽感」，在工作過程中應建立標竿形象，瞭解自我角色與定位，以促進學生學習為己任。

#### (三)加強建置國際化校園環境

國際化是當代趨勢也是現今高等教育積極努力的目標。此行參訪的學校，在各項硬體設施雙語化標示，及接待人員語言的能力上，各方面皆讓人感受到其積極建構國際化校園的用心。本校近年積極招募外籍生，本處除了在網頁上提供充分的英文訊息，課指組也於本學年度開始在社團新鮮人手冊中加入各社團的英文介紹資料，希望能讓國際學生更瞭解本校的學生社團，提升參與社團的機會。住宿輔導組亦將於學生宿舍相關申請系統及網頁增加英文介面，讓國際學生更能充分獲得資訊。

#### (四)營造多元而富挑戰的學習環境，促進全人發展

無論在實質的教育方案或校園空間，營造多元而富挑戰的學習環境與氣氛，有助於激發學生潛能，符合學生多元發展。如城市大學的舍監教育、港大的舍堂教育(hall education)、中大的書院制等。本校雖然也強調全人教育，但相對提供的資源並未那麼充足，未來本校亦可逐次由宿舍教育或社團教育規劃更多元的學習環境與方案，以促進學生學習。

#### **(五)鼓勵學生自主自治學習**

大學生無論在生理或心理方面已逐漸成熟，在社會地位已逐漸邁向成人階段，因此大學教育應鼓勵學生自主自治學習，尤其要學會權利與義務的關係，要了解法律的規定並願意遵守法律，他日在社會上做一個奉公守法的好國民。

#### **(六)與社區發展結合，使學生了解人我的關係**

大學生的生活環境與所處的社區緊密連結，因此有關學生的學習方案應與社區特色與需求連結，使學生能有機會接觸社區發展事務，進而學習到自己與社會間的關係，奠定他日積極參與公眾事務的習慣。學生除了在教室上課的空間外，可以規劃建立學生的生活圈，例如宿舍生活圈，使學生能將學習、生活、交友等建立一個完整的生活社區模式，進而能增加學生的歸屬感與認同感。

#### **(七)透過國際參訪、競賽、研討等，增進學生國際視野與經驗**

僅在教室內的學習已經不能滿足作為現代人的基本學習需求，因此除了課室內對知識的研究外，更需要透過實習、服務、參訪、競賽、研討等來擴充知識經驗的範疇。尤其在地球村概念的知識體系下，無論是食衣住行，甚至是思考模式與行為表現都必須與世界接軌，因此學生的語文能力、國際經驗與國際觀，更是亟需重視與規劃相關的學習方案。

#### **(八)建議持續辦理學務人員專業知能訓練**

為提供給學生更好的指導，規劃更優質的方案，辦理學務人員專業知能訓練將能產生漣漪的效果，例如規劃學生領袖培訓方案前應對領導有一定的瞭解；要促進學生參與國際性活動，也要加強學務人員的語文訓練。參與各項訓練課程將有助於學務人員發揮自己的角色，提升學務工作的效果。

#### **(九)發展多元的學習方案**

校園裡的教育方案眾多，如以學生學習經驗與發展需要出發，並予妥善的整合規劃，不但能促進學生全面的學習成長及節省人力物力，更能透過活動與活動間的整合，形成完整的方案體系。

## **二、行政組織制度與學生輔導機制方面**

### **(一)推動雙語拓展溝通能力，增進國際視野**

今日的世界無論是政治、經濟乃至於人民的生活已共同成為一體系，臺灣的生活

與教育自然不能獨立於體系外，因此要提升學校的國際競爭力，要積極提升學校行政人員的素質，除要培養行政人員的英語溝通能力外，有關文件或文宣可以以雙語的形式呈現，使本校師生自然而然融入雙語的情境中。

### **(二)跨領域合作(學生輔導係跨單位、跨領域的聯絡合作)**

所有的學生學習方案應以促進學生身心發展為前提，行政工作可以因為事物屬性而分部門，但學生的學習與發展則需要整體性的規劃，因此跨部門的整合型方案是目前學生學習方案的重點工作。

### **(三)設多元化的獎學金制度，鼓勵學生多元發展**

大多數的獎學金制度以學業成績與操行成績為發放標準，為鼓勵學生朝向五育均衡發展，可以參考城市大學作法，規劃多元的獎學金制度，如可設傑出服務獎、最佳成績進步獎、運動員獎學金等多元獎學金，鼓勵學生朝德智體群美五育均衡發展(全方位的)，各方面的發展都可以獲得鼓勵與肯定。

### **(四)活化行政與學習方案宣傳與簡報形式並培養接待人才**

雖然國內外各大學間在教學與研究成果方面不斷的排名評比，但彼此間也互相交流觀摩。因此彼此互訪的機會增加，有必要培養接待人才，不但能充分的表現本校的優勢同時也能使參訪者受到專業化的接待，獲得重要的經驗與啟發。

## **三、社團組織運作方面**

### **(一)重視學生自治，放手但不放鬆**

香港的大學學生會的體制與本校差異頗大，以香港大學、香港城市大學為例，其學生會皆直接向香港政府註冊，脫離大學管治，成為完全獨立的學生組織，並不隸屬於學校。雖如此學校並不因此而完全放手不管，而是對於學生自治組織給予適當訓練，使其瞭解權利、義務與相關法律責任，為自己負責。

### **(二)開放社團成立，提高學生參與課外活動學習的機會**

香港的大學學生團體多屬於學生會之下，學生會之下所屬的屬會如欲成立新社團，只要向學生會提出申請，經學生會內部規定審核通過後即可成立。學生會與其下所屬之學生社團，兩者之間的關係與本校大不相同。但站在學生學習的角度，開放社團成立，提高學生課外活動學習的機會，是正確且不變的方向。

### **(三)建構社團輔導價值觀與哲學觀，強調「培訓」重於「服務」**

在四所大學的參訪過程中發現，對於學生團體的輔導，其重點精神皆著重在於「培訓」學生，使其具備相關的能力，而非直接為學生服務。「培訓」的觀念，讓學務人員的角色如同顧問，學務人員可從旁提供諮詢，並規劃方案讓學生參與，藉以提升學生能力可以處理社團運作相關事務。也因此，學務人員更應加強本身的專業，才能給予學生正確且有效的方向與建議。

#### **(四)強化學生領導能力，重視學生領導能力培訓課程**

領導的重要性並不是企業界的專利，在社團輔導過程中常見到，優秀的社團領導人對於社團組織運作、社團氣氛營造均產生正向的影響，大學領導經驗的學習在未來也將移轉到就業上。本校對於學生領導能力培訓極為重視，並依據學校「學生基本素養與核心能力」指標，訂定「增進學生領導溝通與團隊合作能力」為本校課外活動指導組工作目標之一。各社團除自辦之社團幹部訓練外，同性質的社團亦會共同規劃聯合幹部訓練，課外組每年為亦於新任社團負責人改選後，舉辦為期三天二夜的「社團負責人研習營」，以促進學生領導溝通等能力。

參訪之各校為鼓勵學生組織並推廣課外活動，增加學生領袖領導才能，各校皆重視並規劃領導才能培訓課程。以香港中文大學為例，更資助學生參加外展訓練計劃，讓同學透過野外探索磨鍊自己，發揮潛能，增強對抗逆境的能力，並培養自我的領導才能。有鑑於此，未來我們在社團學生領導培訓方案上，可規劃進階之領導訓練課程，遴選優秀的現任社團負責人再次給予更突破性、更高階的課程，如校外探索課程，或讓優秀的社團負責人參與各項國際交流活動，讓社團負責人擁有更寬闊的視野。

#### **(五)建立社團標竿學習方式，建議規劃「社團學長」制**

香港中文大學在書院中推行「學長」計畫，透過與校友的交流經驗，瞭解未來的工作與生活，此一方式或可借鏡於社團中。未來可在已畢業的校友中，或於每「社團達人」競賽，遴選具熱忱、有理想、有經驗的優秀社團人擔任「社團學長」的角色，用以建立標竿形象作為社團學生學習的對象，並已自身經驗站在顧問或諮詢的角度為社團學生解惑，增進學生課外學習經驗與視野。

#### **(六)鼓勵學生參與國際性活動，擴展國際視野**

為提升學生國際視野，參訪之四所大學皆鼓勵學生參與國際性活動，並編列經費，提供學生申請。本校課外活動指導組針對社團學生參與國際活動（含國際交流、國際志工服務等）亦已訂定海外交流補助辦法，提供資源協助學生參與各項國際活動。本校與各參訪學校同樣重視學生參與國際性活動之學習經驗，未來亦應持續推動學生參與各項國際性活動方案。

#### **(七)響應節能減碳，可設置電子海報板**

近年來電腦繪圖軟體日益進步，學生社團手繪海報也有日漸減少的趨勢。城市大學建物內走廊設置有電子海報板，用以播放精美設計的多媒體海報，電子海報可減少紙類印刷並可達到良好的宣傳效果，作法可供本校參考。

### **四、宿舍管理與教育方面**

#### **(一)參考舍堂教育理念，發展住宿學習環境**

城市大學與香港大學的舍堂教育將宿舍定位成不僅住宿，亦是學生自行組織活動

、交朋友及學習其他技能的場所。如：學生於自治原則下管理舍堂過程中，可學習與人溝通，做人處世的知識；舍堂的活動多采多姿，包括動態及靜態等活動供住宿生選擇，能讓學生於舍堂中培養團體意識及貢獻的精神。

中文大學的書院制度倡導多元化的非形式教育機會，除提供學生住宿，亦推動文娛體育活動鼓勵學生參加，作法極同於舍堂教育，強調全人全方位發展。

宿舍不僅是睡覺吃飯的地方，亦是生活教育的重要場所，建議本校可參考其觀念，創造生活學習環境，提供培養良好的品德教育機會，進而提升學生自律、自治及自我管理等非課業之能力。

### **(二)強化宿委會自治功能，提升學生為本、學校為輔之精神**

香港各大學的宿生會落實學生自治，舉辦多元的舍堂活動，甚至城市大學的宿生會幹部有權利可審核下學年度申請住宿的舍生資格。其辦理相關活動經費來源多樣化，如：向學校申請、向參與住宿生酌收報名費，或是藉由獲得企業捐贈經費辦理，亦秉持學生獨立完成之精神進行。另，城市大學的宿生會每月彙編電子報，內容包含有住宿生分享住宿心得，藉以提升住宿生對舍堂之凝聚力與認同感，及共同參與宿舍活動之意願。

針對參與度部分，住宿生積極參加舍堂舉辦活動，原因可能包含有可獲得技能與知識、結交很多朋友...等，另因申請宿舍時，參與活動之多寡亦包含在條件因素之一。

建議本校可逐步落實學生自治，學生為本、學校為輔之精神發展，讓學生自行舉辦活動，塑造多元與創新的宿舍文化，並鼓勵學生主動參與動機，提升對公共事務關注，進而增加對社會的關懷與責任感。

### **(三)充實宿舍硬體及軟體設備，規劃長期整修期程**

香港大學宿舍年代久遠，但外觀及內部仍新穎、明亮、舒適，亦提供多樣化的公共設施；且宿舍命名皆以主要贊助者命名。本校宿舍雖也老舊，但近年來因漏水發霉等問題層出不窮，修補經費加起來亦是龐大，學生居住在其中，長期下來對健康亦有所影響。為建構健康、安全之優質環境，建議可提升設施修繕品質、規劃完善期程、有計畫性之整修；且為符合學生使用設施之需求，可預先蒐集資訊，與學生共同規劃，以期經費能有效運用。

### **(四)結合教育與行政理念，推展多元宿舍管理模式**

香港各大學的舍監主要由學校教授擔任，於第一線以教育角色關懷學生，採用教育輔導與行政管理專業共同服務學生。對於舍監而言，在教學研究之餘，願意抽空擔任此項任務，增加參與學校公共事務，亦可提升其行政經歷之機會。

本校與香港做法大不相同，但可採其以教育與行政服務學生之理念，提供更優質的服務。在宿舍管理人員之教育訓練方面，可同時注入教育及輔導觀點、精進專業知

能與技巧、加強問題解決能力、提升管理與教育功能，並增進輔導與服務品質，以期許達到教育與生活合一。

#### **(五)提供多樣化及雙語化住宿資訊服務**

香港已為名副其實的國際化城市，在公開的資訊皆提供雙語化。以城市大學為例，其網頁不僅有提供中英文之選擇、亦充分並詳細提供住宿相關訊息、辦理相關活動的成果照片，甚至包含吃喝玩樂等資訊，及宿舍周邊常會使用到的設施，如銀行、郵局…等，使新入住學生能更快熟悉住宿生活，並讓家長更了解兒女生活環境，皆製作相當完善的資訊提供下載，包括新生「宿生手冊」、給家長的「家長指南」等。本校學務處網頁目前已統一重新規劃，且將增加英文版面，建議能參考香港城市大學之長處，作為改善之目標。

#### **(六)推展宿舍生活學習方案**

為響應節約能源，除改善學校硬體設備外，可培養學生於生活中養成良好習慣，將生活學習視為一門學問。建議可由學校與學生共同規劃相關節能減碳活動、舉辦環境教育等課程，進而能讓學生自律及內化良好行為、並將宿舍視為第二個家來維護，塑造成有溫馨感的大家庭。

### **五、建構整合型新生定向輔導方面**

大學新生因入學前的學習經驗與入學後在學習與生活經驗極差異極大，因此新生定向輔導是新生適應大學生活的關鍵，所謂的新生定向輔導(orientation)是採用團體方式進行，於學生進入大學生活，因其生活與學習環境改變時，給予適當的指引與輔導，使其對於新環境能作良好的適應。經參訪香港幾所知名大學有關新生定向輔導之經驗，歸納結論新生定向輔導的適應議題可分為學習情境及生活適應，其內涵如下所示(如圖一、圖二)。

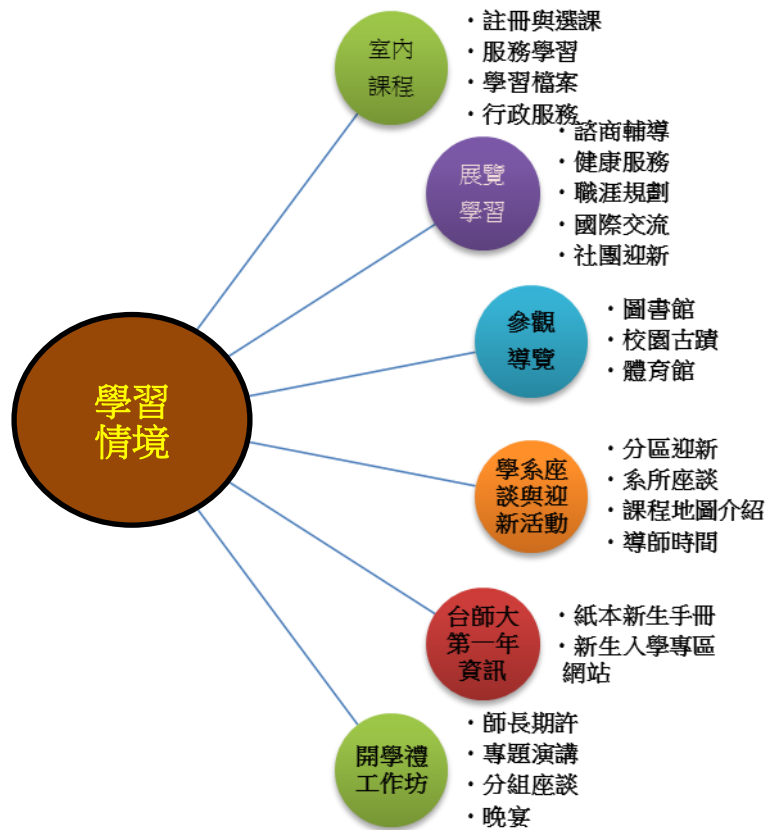


圖 1：學習情境內涵與項目

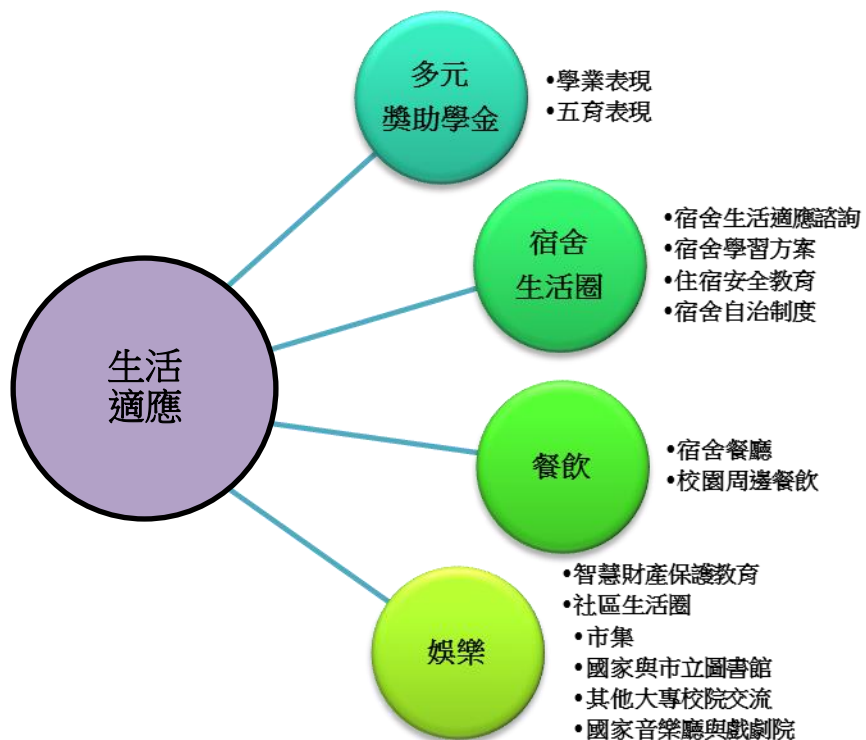


圖 2：生活適應內涵與項目

茲將此次參訪經驗運用於本校「新生定向輔導規劃」，主要重點有：

**(一)以學生需求為出發**

本校新生訓練歷來提供學生認識校園學習環境與行政資源等建立了良好的基礎，有助於新生儘速融入大學的校園生活。在參訪香港幾所大學的經驗中發現，教育方案如能與學生的需求為出發，接納學生意見，更有助於達到學習方案的目標。因此在未來「新生定向輔導規劃」方面，將訪談在校生的學習經驗，訓練高年級學生擔任輔導員，採取住宿型之主題式營隊方式，使新生在有目標、有結構的活動中，體驗大學校園生活。

**(二)整合學術與行政單位之教育方案與行政服務**

整合新生學習資訊及行政單位相關學習方案，使學生能在入學後了解各項學習資源及相關行政服務措施，協助學生能順利適應大學之學習與生活。

**(三)強化導師輔導功能，協助新生適應大學生活**

於新生定向輔導中，特別規劃「導師時間」，使各班導師可以與新生進行互動，建立良好的輔導關係。

**(四)編印新鮮人手冊及新生家長手冊**

1. 學生手冊內容：包含認識學校及學習資源外，更增加學習反思紀錄。
2. 家長手冊內容：包含如何協助學生入學準備、如何扮演支持子女生活與學習的角色。

**(五)新生定向輔導實施項目與內容：包含學校認同、學習情境與生活適應等三方面**

1. 學校認同：校史、校訓、校歌、校園景觀及師長期許等。
2. 學習情境：生涯規劃、課程地圖、學習方案、社團活動、行政服務、導師時間、語文測驗、服務學習、健康檢查與輔導測驗等。
3. 生活適應：就學獎補助、宿舍生活圈、社區生活(餐飲與娛樂)等。
4. 新生定向輔導營日程表詳如表 1。

**表 1：新生定向輔導日程表**

時間	第一天		第二天		第三天	第四天
0800--1000	報到、歡迎式 小隊時間		服務學習講座 (一)		英文測驗	服務學習講座 (二)
1000--1200	始業式 校訓校歌教唱、校 長期許		校園生活(住 輔組)		國語文測驗	專題演講 回顧與展望
1200--1330	午休		午休		午休	午休
1330--1700	學習方 案展覽	校園巡禮	社 團 展覽	行 政 服 務 介 紹	學系座談	結業式(頒獎 、時光膠囊(寫 封信給四年後 的自己)



					副校長期許
1700--1900	晚餐	晚餐	晚餐	晚餐	賦歸
1900--2030	校友大學學習經驗 分享(啦啦隊及體育 表演)	社團迎新晚會	學習經驗交流( 我的全人學習地 圖、諮商輔導與 職涯規劃測驗)		

## 六、其他行政事務心得與建議

### (一) 校園導覽除古蹟建築介紹外可以增加建築物與校園生活之連結

每一所學校的建築或設施都有它的歷史與故事，但能與建築物產生情感連結的是在這裡生活的師生們，因此如能將校園導覽的過程中注入師生生活，更能創造共同的記憶與成長經驗。此行當中城市大學及港大的親善大使都為我們詳實的介紹，更加深了大家對該所學校的認識。

### (二) 建構良好的辦公環境與文化

走訪各大學之過程中發現，每一所大學的辦公室規劃均相當明亮、舒適，設備相當齊全新穎，同時室內保持安靜、成員之間彼此相互尊重，學生入內洽詢事務，亦保持輕聲有禮之態度，建置良好的辦公環境並形塑相互尊重、包容與友善的校園文化，也是值得本校借鏡之處。

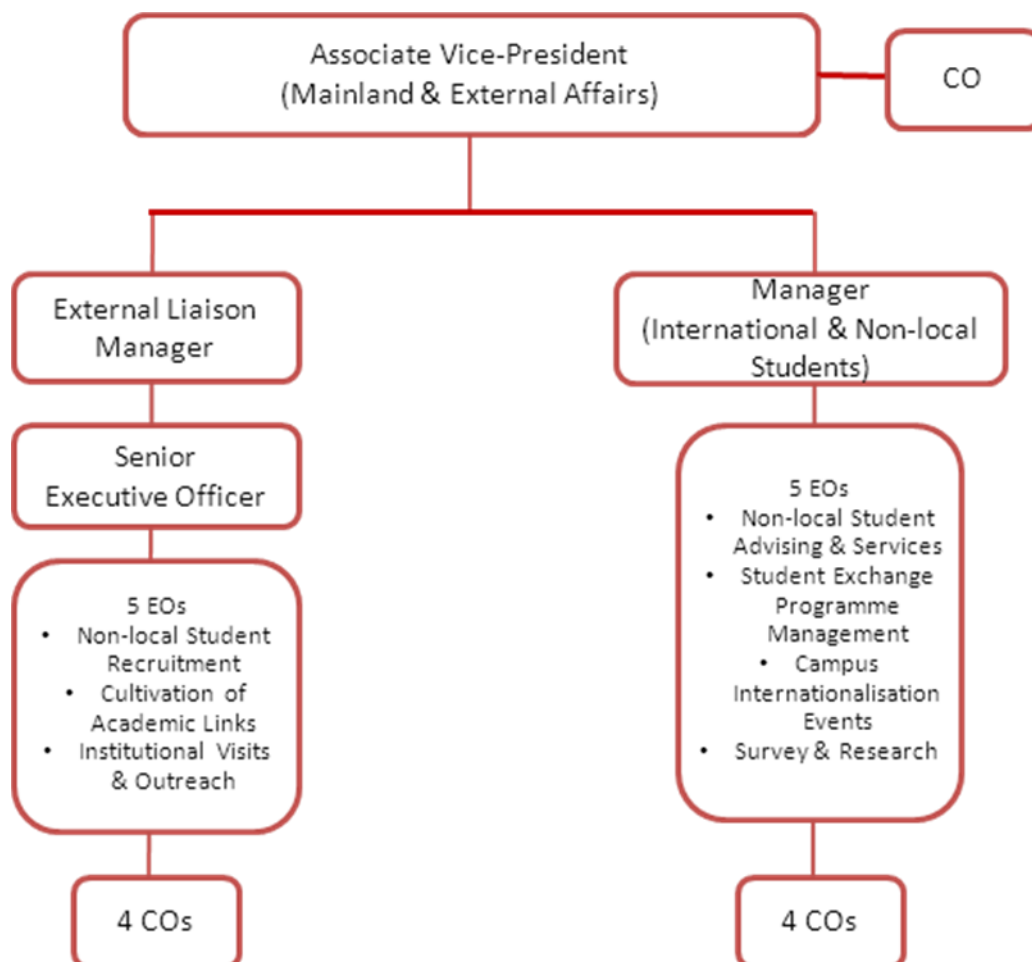
### (三) 規劃明亮、衛生舒適的學生餐廳

學生餐廳亦屬學生活動的重要場所之一，此行當中，我們看到城市大學以及理工大學的學生餐廳，除了基本的乾淨衛生要求，餐廳空間相當寬敞，桌椅配置及動線規劃得宜，並提供多元化的用餐選擇，師生們可以舒適地在內用餐。未來本校在學生餐廳的規劃上亦可參採改進。

## 拾、【國際事務處】參訪心得與建議

### 各校交流紀要

#### 一、城市大學內地及對外事務處：



與本校國際事務處相對應之單位為內地及對外事務處。接待人員為負責內地及國際學生輔導經理林海倫小姐。因香港已於 97 年回歸中國政府，但港人普遍於心裡上認為香港獨立於中國政府的管轄。來自大陸的學生無法稱為國際生，但因其來自大陸亦無法稱為本地生，故各校以「內地生」劃分為特定學生類別，與國際生同屬「non-local student」。

城市大學的內地及對外事務處在負責內地及對外事務副校長的領導之下分為兩組：對外聯繫組以及國際及非本地學生輔導組。對外聯繫組負責非本地學生的招生宣傳、學術合作關係的建立與維繫、接待及出訪相關事宜；國際及非本地學生輔導組負責所有非本地生的諮詢與輔導、交換學生計畫的執行、校園國際化相關活動的辦理以及各項非本地學生的調查與研究。所有人力共 22 人。

城市大學的國際化政策是依循該校 2010-2015 策略性發展計畫而來，目標是追求「學術研究卓越、專業教育出眾」。此一五年計畫將城大明確定位為亞太地區領先的全球性大學，主要包含 6 項優先行動領域：學生學習及事業發展、研究及科技轉移、教職員的招聘、獎勵及延任、校園規劃與發展、高等教育全球化以及校譽、形象及校園文化。此一計畫經過校內各委員會、公聽會等各種徵詢方式訂出，費時約一年半。

其中與校園國際化相關領域包括學生學習 (Student Learning)、全球化 (Globalisation) 以及校譽、形象及校園文化 (Branding, Image & Culture)。

#### 全校學生人數

Level of Study	Number (in Headcount)		
	Full-time	Part-time	Total
Research Postgraduate (RPg)	800	187	987
Professional Doctorate (PD)	31	151	182
Taught Postgraduate (TPg)	1662	3234	4896
Undergraduate (Ug)	9394	1235	10629
Associate Degree (AD)	1006	0	1006
<b>Total</b>	<b>12893</b>	<b>4807</b>	<b>17700</b>

#### International & Non-local Students (2011/12)

Country/Region	Number (in Headcount)					
	RPg	PD	TPg	Ug	AD	Total
Mainland China	759	43	1231	620	1	2654
Other Asian Countries	37	7	59	110	0	213
Australia & New Zealand	2	2	28	6	0	38
European Countries	21	12	103	50	1	187
North American Countries	10	9	105	36	0	160
Others	1	1	6	6	1	15
<b>Total</b>	<b>830</b>	<b>74</b>	<b>1532</b>	<b>828</b>	<b>3</b>	<b>3267</b>

#### Exchange Students (2011/12)

Inbound	Outbound
692	753

2011/12 外籍學位生以內地生為最大宗，共 3267 人，2012/2013 適逢香港學制改變，新生超過 4000 人。城大的內地及對外事務處組織與其他香港大學不同，非本地生的輔導放在本處業務，其他大學學生相關事務均劃歸學務處負責。該處之非本地及

國際學生輔導組會配合該處招生業務赴海外對即將入學的外籍學位生進行到港前的入學指引，包括赴大陸內地北京、上海、廣州、重慶等城市、臺灣及首爾等地。並且負責回覆家長各式各樣的提問。此外針對每年新入學的學位生進行一對一的新生指導面談，安排輔導組內的5位輔導員與大學部400多位新生於開學三週內完成面談工作，一方面可以瞭解個別學生需求並針對同學面對新環境的衝擊加以協助，亦掌握部分需要特殊輔導學生以減輕未來輔導上的危機事件發生可能性。另一方面亦可藉此機會瞭解學生的特別才能，藉以籌組學生組織選拔學生領袖，藉由同儕力量分擔輔導人員的業務份量，並提供需要輔導或協助的同學更加直接且立即的協助。提供來校新生學術領域之外的協助。來自內地及亞洲國家的學生利用率較高，歐美學生使用率較低。每年的新生到校說明會不但針對學生族群，同時也對學生家長開放，讓學生及家長共同瞭解學子未來在城大求學期間的各種狀況，是值得學習之處。

來校交換生692人、赴外交換生為753人。該校約有將近1000人次的交換機會，每年甄選約有1300多名同學參與校級交換約300多個名額之競爭。去年甄選結果赴外交換約200名學生依校級約赴外交換、300多名學生為商學院交換生，其他學院之交換生約200多名。院系所等級的協議送出的交換學生佔大多數，可見其國際化已落實於院系所。校級交換生的提名，亦需要透過院系所的預審，1300多名系所提名學生經過甄選媒合真正成功依校級協議赴外僅200多位，競爭相當激烈。總數近1000人次的交換機會與我校面對一樣的問題，赴大陸內地較為偏僻地區、東南亞馬來西亞、印度等地的交換學生意願不高，學生仍屬意前往北美、歐洲等英語系國家交換。

城大非本地學生輔導組因應香港非本地學生組成的特性，信奉回教學生比例相當高，也會特別為他們辦理相關活動。該組特別著力於學生事務的危機管理，從事前的預防、處理及減輕傷害均為其業務重點，並由主管學生事務的副校長聯合學務處共同訂定標準操作程序。

城大非本地學生輔導組接續執行學生交換協議的執行業務，辦理學生赴外交換的各種校內宣傳活動，同時亦聯合香港各大學辦理交換生業務執行的研討會，探討交換生在各校執行情形狀況及效益等議題，是極具前瞻性的作法。

城大提供非本地生前兩年的校內住宿。也提供交換生赴外的獎學金。校內未達18歲的學生亦由學生輔導組主管擔任其在校監護人。該組亦會主動聯繫在港的各國駐外單位、學生在香港生活相關的各行政組織如警察局等，提供相關資訊，減低跨文化差異造成的適應困難。對於赴外學生，也會辦理充分的行前說明會，聯合學務處心理輔導部門做赴外求學的準備工作，若在校內已有輔導紀錄的同學赴外，亦會因為危機事件預防的考量，會預先加強輔導。赴外學生及來校學生的種獎學金統一由學務處負責發放；但赴外交換學生獎學金僅限本地生申請。校方每年投入赴外交換獎學金高達850萬港元，赴北美交換學生每學期可獲得約23000港元的獎助。

城大如同香港所有大學均有獨立於學校的學生會，學生會下有各的學生組織及社團。該處亦協助非本地學生籌組學生組織，目前發展成熟的有內地學生會及國際學生會，但因外籍學生會尚未納入學生會組織章程規範，造成外籍學生會無法獲得學務處掌握的經費補助，非本地學生輔導組亦主動致力於校內橫向溝通，為外籍學生需求發

聲，希望使外籍學生權益獲得重視，也使外籍學生亦全面納入學務處的指導範圍。

城大亦辦理訪問生業務，每年約 150-200 人，提供與外籍學位生及交換學生一樣的服務，但支付的學費依訪問生辦理，本地生學費每年約為 40000 港元，訪問學生及外籍生一年至少需 100000 港元。交換生和訪問生不受港府經費的資助。影響層面如學生保險補助：正式外籍學位生及本港學生可以獲得港府經費補助。



## 二、香港理工大學

本次接待有關國際事務部分由內地及國際學生服務處（Mainland and International Student Services Office (MISS)）處長劉國偉先生負責。這個單位在 2012 年 2 月甫成立，是香港第一所大學將內地學生及國際學生的服務成立專職單位。目前約有來自 50 個國家、6000 位外籍學生，非本地學生約佔理大學生總數 20%，研究生（3000+）及大學部（2000+）大約各半。本處配置員額於第一年為 8 人，包括部門主管、學生生活輔導員、資深活動專員、行政專員、行政助理等，未來將逐年增加，本處的成立是理大對校園國際化的政策性宣示。

2012 年之前如同其它香港大學，非本地學生事務在主管學生事務副校長的督導之下分屬內地學生事務處及國際學生事務處，2012 年起理大將所有非本地學生及校內的文化推廣部整合成立內地及國際學生事務處，以提供所有非本地學生更加完善的服務，因此形成理大特有的學生服務架構：在學務長辦事處之下設學生事務處、內地及國際學生事務處以及生涯及就業服務辦公室共同為學生的校園生活及職涯發展提供全面性的服務。另因理大過去以工科為發展主軸的特性，在轉型為綜合型大學後更注重文化、人文的陶養，在有關學生事務的部門，尤其特別加入文化推廣部門，追求其完整性。

本處的主要目標在於提供內地及國際學生單一服務窗口（one-stop student-oriented support service）以提供學生於理大就讀期間以學生為導向的支持服務。本處提供廣泛的服務及活動使學生能豐富其學習活動融入環境並促進非本地生與本地學生的融合。本處作為非本地學生服務的單一窗口，可以立即提供的服務包括如簽證、

生活瑣事等等；若無法立即提供服務或非屬其專責業務，如心理諮商、輔導等，則作為篩檢及轉介的窗口，同時也做後續的追蹤。

本處提供以下服務：一般性支援服務、文化活動、社區探索活動、住宿生活輔導、心理諮商、生涯發展、職涯發展。本處的諮商服務特色為 out-reach counseling, 主動發現特殊案例，主動接觸，進行轉介安置。

達成服務目標的策略有 5：

1. 廣泛且密集持續活動：利用各種活動的辦理增加持續性的與學生互動機會，在活動進行之中，一方面傳達希望傳達的國際化及融合議題，另一方面可以發現特殊需要協助或輔導的學生，提前介入輔導；同時亦可以發掘並培養學生領袖，籌組自發性學生組織，配合校方，廣申輔導觸角。與宿舍管理、學生社團密切聯繫，預防學生問題。
2. 啟動適當的輔導介入活動：有別於本地學生主動求助性的輔導，非本地學生缺乏家庭的直接支持，加上離鄉背井的特性，學生輔導單位主動出擊。發現需要輔導的學生時，先行介入瞭解問題，進行適當的轉介安置。另外也包括未成年學生的監護。
3. 與國際及外部合作機構共同建構服務平台。
4. 僕人領袖：發現並培養學生領袖來為其它需要服務的同學提供服務。
5. 建立 SRM (Student relation management-學生關係管理) 系統：建立完整的學生資料系統，利用商業使用的客戶關係管理系統概念，建立學生資訊系統，就學生與輔導單位的互動記錄，分析瞭解學生需求。同時也建立 FACEBOOK，利用社群聯繫與學生溝通。

此外，理大亦籌組校內教職員工擔任外籍生的 HOST FAMILY, 教職員工組成的接待家庭不需要直接提供住宿，只需要在外籍新生的生活輔導上提供互動諮商協助，不但因應香港地狹人稠家庭空間狹小的困難，也提供外籍學生心理上的支持。理大校長亦相當關懷外籍學生，每一年度邀請校內學術及行政高級主管，與同學進行雞尾酒會，瞭解學生需求。同學亦可藉此感受到校方最直接關懷。

除了一般性活動性質的交流活動，本處也辦理極具理大特色的 STUDY TOUR，利用理大良好的產學研關係，利用合作的境外合作基地辦理。2013 春季預計甄選 10 個本地生、10 個內地生、10 個外籍生共同前往浙江大學與理工大學合作的研究中心，共同修習一些專業課程，希望在課程過程中達成融合的效果。理大在內地有 6 個合作研究基地，可進行積極性的利用。

理大大學部的新生均可安排校內住宿，自費研究生或 taught postgraduate 學生不安排校內住宿但提供住宿輔導，90%以上均外宿。本處非住宿仲介，但提供相當多的租賃諮詢及資料，如租約洽談、市場行情等等，但不協助談租約、不提供校外訪視活動。

外籍生的生涯及職涯發展亦由本處提供服務，校內主要的職涯發展輔導由就業輔導部門提供，但理大特別為外籍學生在香港就業提供輔導，不但提供香港在地的

就業資訊，也提供鄰近東亞、中國的就業資訊同時進行就業輔導。MISS 輔導學生在香港進入職場應做好的準備。

理大也與內地學校合辦 2+2 課程，雙聯學制的學生也有其適應上的特殊需求，從語言、文化及學業上都特別需要協助，也是 MISS 的特殊輔導項目之一。每年約有 100 名此方案入學的新進學生，校內共約有 200 名為此類同學。這些學生另安排校外外租的民宅，由學校管理單位進行訪視輔導。

MISS 也辦理傑出校友及企業領袖帶領的外籍學生生涯發展活動，尋找志願服務的傑出校友、企業領袖擔任同學的生涯導師，無給職，還會提供學生相關活動經費。

MISS 也充分利用校內的學務處籌組本地學生組成服務國際學生的「學生大使」，協助 MISS 辦理各種活動。MISS 同仁負責規劃辦理各種融合本地與外地學生的各項活動，學生大使擔任課堂助教或活動小組帶領，目前已有 400 位同學參與，另外學生大使的領導同學再負責籌訓更多的校內學生大使，目標希望能籌組 1000 人的學生大使團體，服務更多國際同學。學務處主要指導約 20 位的學生領袖，因此需投入的指導人力上無須太多。



### 三、香港中文大學

本次接待有關國際事務部分由學術交流處劉美華主任負責，中文大學的學術交流處成立於 1991 年，業務範圍包括：

1. 開拓海外合作夥伴

2. 設立海外姊妹校合作平台
3. 協助校內系所建立海外合作夥伴關係（不包含研究計畫）
4. 建立統籌交換計畫（近年開始進行博士生及大學部學生研究交換）
5. 加強伙伴學校間的聯繫
6. 擴展不同區域的合作關係（由以往主要為美國轉向歐洲伙伴關係的拓展）
7. 強化校內交換課程：本處雖不是課程規劃課程，但因香港中文大學部份課程以中文授課，因此需鼓勵部分以中文授課系所開設英文授課課程）。
8. 鼓勵部分領域系所參與海外交流計畫：工學院學生較不熱中交換計畫需投入較多鼓勵，以領域增加適合的合作校鼓勵交換為其工作重點之一。

香港中文大學成立於1963年，1965年開始海外交換計畫。主要肇因於中文大學由三個書院組合而成，這三個書院與加州大學已有合作關係，1970年代英國耶魯大學開始交換。

中大與200多個姊妹校有交換計畫，與內地有10多所。每年約有1300多位交換生。正式學期間的交換生每期約874人，2012暑期交換有681人參加國際夏日學校課程。國際夏日課程緣起於2003年解決交換不平衡問題開始試辦，2005-2006年起正式開設國際夏日課程辦公室（Office of Summer Programmes），負責港大的國際夏日學校（CUHK International Summer School (ISS)）及港大夏日學院（CUHK Summer Institute (SI)）：前者負責大學部的暑期課程，後者負責開設夏日課程給在港的高中學生。

該辦公室主導課程事務，學術交流處配合宣傳、接受申請等業務，6年來從一開始50多人參與課程，至2012年681人參與。單位員額6人。

國際夏日課程（OSP）<http://www.cuhk.edu.hk/osp/>分兩部分：每年6月至7月底及8月。六月份至七月底為正規課程，英語授課，五週；8月份為東亞學生開設3週語言課程提供日韓學生來校修習中文課程。短期交換比例為1:0.25，亦即一位參加短期暑期課程學生，等於0.25位正規學期交換生。4位暑期交換生可換得1位同學參加一學年的正規學期交換。學生註冊選課直接由國際夏日學校處理，也處理學生的文化課程、安排學生BUDDY。是完整的小學校。交換生的學務服務由學術交流處負責課程也為香港中學生開放。6月份為工作高峰，平日為開課規劃及宣傳活動。夏日學院課程提供即將進入大學的學生體驗大學生活的短期課程與生活。

每一門課為三學分，授課時數共約42-45小時。課程不希望同一班學生都來自同一學校，影響其國際多元化色彩。國際夏日學校也為姊妹校開設專屬課程，提供學生自費註冊修讀。6-7月底其間每一學生僅得修習2門課。本課程也對全校校內放，同學得於暑假修課。也對所有國際學生開放自費修課。

2012暑期夏日學校課程如下：



FINA3020	International Finance
IASP2591	Special Topics in Int'l Studies II: Regional Cooperation and Integration in East Asia
MGNT1020A	Principles of Management
MGNT2040A	Human Resource Management
MGNT2040B	Human Resource Management
MGNT2510	Introduction to International Business
MGNT3580	Global Enterprise Management
MGNT4010	Business Policy and Strategy
MKTG2010	Marketing Management
SEEM3530	Engineering and Technology Management
UGEA2160	Mainstream Chinese Philosophical Thought
UGEA2180	Chinese Culture and Society
UGEB2831	Fundamentals in Chinese Medicine
UGEC2514	Big Issues of Globalization
UGEC2531	Chinese Foreign Policy
UGEC2722	Asian Business and Management
	Cantonese Courses
	Putonghua Courses

中大亦由所屬語言中心提供中文語言課，每學期最多 6 學分，由校方免費提供。

在國際夏日學校之外，學術交流處另規劃國際亞洲研究課程（International Asian Study Program, IASP），是由學術交流處獨立規劃的課程，這起始於早期中文大學以中文授課，有關亞洲區域特色課程特別用英語授課每學期開設 5-6 門，補足英語授課的不足。隨著時間的推移，中大工商管理學院開設的英語授課課程變多，另由中國研究課程（Chinese Study Program）開設一系列相關課程，以英語授課，符合國際學生關注的興趣。隨著學生組成及來港交換的目的演變，現在同學對中國內地及工商管理相關課程的關注，課程設計也逐年從中華文化調整方向因應學生需求。學術交流處提供經費請老師開設相關課程。各學系也會因應學生需求開設相關課程，學術交流處扮演的角色逐年退場。協助研究交換學生媒合指導老師，這是近幾年交換的新需求。主要還是請同學自己接洽老師。

赴外學生部分，2012 正規學期赴外學生春季班 826 人，暑期短期赴外 497 人，均為修習學分為主；另有約 2000 多人參與暑期文化交流及遊學團。區域分布平均，理工學院學生赴外比例較低。

不少同學都對交流計劃感興趣，但往往因開支龐大而打消念頭。香港中文大學 IASP 交流計劃負責人劉美華表示中大的資助計劃(Financial Aid Scheme)提供資助金給往交流的學生，主要是資助生活費和宿費，視交流地方而定。往生活指數較高

地方交流的學生最高可得三萬元資助。另外，Ambassador Award 會在每所大學選一名最需要經濟援助的同學。基於該同學的經濟情況提供援助，最高可得二萬元的資助。今年中大學術交流處接獲三百八十名同學的申請，但資助名額只有一百二十五個。

國際夏日學校也籌辦各式各樣的外籍學生文化課程，包括景點參訪以及文化課程。



外籍學生輔導主要在學務處的來港生組，負責輔導所有非本地學生。交換生及短期來校的外籍學生住宿則安排於學務處轄下的國籍學生宿舍。

另中大學術交流處 亦由另一部門負責所謂國內事務部分，簡介如下：

學術交流處（國內事務）

簡介

香港中文大學是最早拓展與內地學術交流的本地大學之一。自一九八零年代起，香港中文大學一直與內地院校保持緊密的聯繫。回歸以後，香港與內地交流日益頻繁，內地豐富的高等教育資源及國家積極鼓勵與香港合作的政策，為香港中文大學提供大量與內地合作的機會。學術交流處（國內事務）作為香港中文大學和內地及海峽兩岸院校的橋樑，致力促進院校交流與科研合作，協助校內各學術及行政單位建立與內地院校及海峽兩岸的合作項目，並配合大學的策略計畫，實現成為香港、全國及國際公認的第一流綜合研究型大學的目標。

## 使命

- 促進香港中文大學與內地及海峽兩岸院校的學術交流與科研合作；
- 為香港中文大學在內地及海峽兩岸建立傑出學府的形象及具影響力的地位；
- 發展和維繫香港中文大學與內地及海峽兩岸策略夥伴院校及學術機構的可持續性合作關係。

## 職能

1. 協助校內院系及行政單位與內地接軌，建立夥伴關係及合作交流；並執行大學學術聯繫委員會的決策；
2. 加強大學與內地及海峽兩岸院校，尤其是重要夥伴的聯繫及合作項目；
3. 安排來校訪問及出訪活動；
4. 組織學術會議、講座、培訓等學術及教職員交流項目；
5. 組織考察、比賽、研究生實習等學生交流活動；
6. 管理及提供學術交流經費；
7. 提供內地及海峽兩岸高等教育發展及學術聯繫之最新資訊；
8. 透過北京聯絡處及上海合作中心支持大學及院系的內地學術交流活動。

## 心得與建議：

### 一、各行政處室於校內國際化政策指引之下全面配合，始得達成國際化目標。

城大受到港府資助、校友及企業捐贈，經費相當充裕。赴外學生可以獲得充分的資助。對於非本地學生的危機輔導由副校長層級進行領導，聯合學務處、內地及對外事務處、學生發展處、宿舍主管部門、法務部門等共同處理，更加周延且全面。城大的國際化氛圍已相當成熟，原本就以全英語授課，無需再為外籍學生另外規劃特別課程。各處室亦在學校策略方針指引之下全面配合，少數未周全之處（如學生會未納入外籍生），也在各處室合作之下補足不全之處。在校內高度國際化共識之下，國際化早已融入城大各個角落，國際事務單位以拓展國際關係及招收國際學生為主要業務，校內課程、學生安置早已由校內相關單位分工提供完善的支援，這是本校追求國際化的終極目標。

理大善用其海外合作夥伴共同辦理各項外籍生與本地生文化融合活動，不但達成活絡與姊妹校交流的目的，同時增加學生活動的多元性，本校亦可仿效。各種學生活動應打破本地生及外籍生的藩籬，學務處、教務處、國際處……校內各處室為學生設計的活動應將學生一視同仁，藉由各處辦理的活動讓外籍生與本地生更密切融合。理大注重外籍學生的心理輔導、危機處理甚至職涯輔導，與學務單位密切結合提供外籍學生最為完善的服務，為香港培養才學兼憂的優秀人才直於也為政府廣納優秀人才留港服務。未來本校亦可仿效，將培養出來的優秀人才協助在台就業，提升台灣的人力資源素質。

理大充分利用各種輔助設施及人力提供外籍學生的照顧，如建立學生關係管理系統、本地學生組成服務國際學生的「學生大使」、利用企業傑出人士及校友擔任同學的生涯導師帶領外籍同學，以及校內師長扮演外籍學生在港的 Host parents 等等，均極富創意並帶入企業化成本及效益概念，以有限的人力物力，發揮最大的成效，值

得我校仿效。另外因應不同外籍學生特質，提供不同的服務，亦值得納入未來我校進行國際學生輔導考量。以住宿為例，外籍新生及短期交換生一律安排校內住宿；雙聯學制學生考量其人數及學生特質，雖是大三學生但卻是對香港不熟悉的外來者，並且面對環境適應及課業沉重壓力，安排由學校於校外租賃管理的民宅，減輕學生在住宿方面的負擔。對於本港研究生僅提供住宿輔導及協助。如此分層次的住宿安排，可有效因應校內住宿緊張並兼顧學生需求。

我校住宿問題亦造成本地生與外籍生之間資源分配的衝突，同時影響著與海外姊妹校之間的關係，若可以參考理大方式，建立優先順序，不但可減輕外籍學生環境適應上的負擔、防範學生各種問題於未然。

## 二、國際學生全面融入校內正規校務系統，落實校園國際化。

本次標竿學習以學務處、教務處及國際處同仁為主要成員，接觸到的受訪學校以此三部門為主，交流業務亦以此三部門為主軸。有關教師及學術部分未函蓋在本次交流活動之中。因此心得與建議從學生角度出發。校園國際化主要角色就是國際學生與本地學生及校園環境的融合，國際學生融入校園始能帶動校園國際化。

以學生事務為例：香港各大學國際學生輔導均隸屬學務處系統之下，國際學生享有與本地學生同等的服務。國際學生受到的關注甚至更多於本地學生。無論是住宿、學生活動甚至就業生涯輔導等均是如此。國際學生在校內事務參與或服務的取得與本地生無異，立即且直接。這歸功於校內各單位均已達到相當程度的國際化，進行業務規劃或服務提供時均全面性考量到外籍生是其服務的對象，而非將外籍生視為校內的少數族群，以特案處理或僅透過少數服務窗口取得服務。理大甚至在學務處下成立內地及國際學生事務處給予外籍學生更加全面的照顧，另補不足。

此一方式之下，學校各項業務考量時僅需以業務內容進行分工，各單位思索業務運作時，必然將國際學生納入考量，國際學生不會被摒除在任何業務資源之外，當然無須國際事務單位提供額外協助。國際事務部門所負責的學生服務僅需辦理涉外事務如簽證事宜，無須另外配置教務、學務等等協辦人員。唯有當國際事務單位對於國際學生更多的關懷與協助成為錦上添花，而非雪中送炭時，校園國際化才是真正落實。

另以城大為例，學校在規劃各項學生事務時，無論是住宿、獎補助、活動……均未排除國際生，國際學生無須特別向國際事務單位求助以取得有別於一般本地同學的服務。校內學生事務無須因學生來自國外，需向不同窗口求助。教務即由教務部門受理、學務即由學務部門受理。內地及國際學生事務處僅在發現外籍學生尚未被納入學生會章程系統中時進行補強並提供支援，同時也反應至校方將外籍學生納入學生會系統。

教務方面，香港各大學早已以推行兩文三語的教育為其主軸。課程主要以英語教授，但不忘中華文化及中文與廣東話的教育陶冶。與國際接軌，語言是最重要的工具，更是本校課程設計上必須突破之處。香港各大學在中西文化兼容並蓄之下，並行不悖，培養的人才可放眼世界亦可深入內地市場，極具競爭力！廣納優秀學生亦是香港各大學的特色之一，各種獎助學金的提供吸引優秀學生到港就讀，對於推升大學競爭

力，效果顯著！

未來本校在推動全面國際化之際，各處室、各學系均能提供國際學生完善的服務，進行業務執行設計規劃時，應將國際學生納入考量。而非讓國際學生與學校的關係僅限於國際事務處，所有與國際學生相關事務及學生權益均需國際事務處代為溝通協調，學校以牛步進程朝向國際化，實非學生及學校之福。

### 三、與時俱進的國際化業務推動與檢討，使國際化更全面。

城大內地及對外事務處另有一位同仁負責研究國際化相關業務的調查與分析，就各種國際化業務數據進行分析，包括學生資料、課程資料、各姊妹校需求等等進行分析評估及陳報相關資訊到上級主管機關。提出校方具體改善及發展建議。除此之外，亦進行香港境內各大學之間國際化業務辦理交流與檢討相關交流業務，主動瞭解香港各種國際化策略的成效。本校尚欠缺國際化業務執行分析與全面檢討之人力，少數由同仁在業務執行上提出的建議及執行修正方向很難有管道反應給校方甚或教育主管當局作為修正校內或國內國際化業務作業方式之建議。

中大在香港是少數有中文授課的大學，多數香港大學均全面以英語授課。因此遭遇交換不平衡問題時首要解決是多開設英語授課的一般性文化入門課程。早期由學術交流處處理此一問題，2005年成立夏日課程辦公室統一處理開課問題，學術交流處雖仍規劃部分課程，但已逐年降低比例。國際夏日課程辦公室亦朝向多元化發展，邀請系所開設課程，廣泛招收學生，不但招收交換生也招收校內其他學生，提供豐富第三學期密集課程，讓正規學制學生可彈性運用；更加積極擴展至夏日學院部分，規劃高中學生入學前的預備課程，多元化發展部門功能。中大學術交流處扮演推動校內各院系所國際交流的窗口角色，作為各種交流的平台，扮演各種緩衝角色，如籌辦 IASP 課程以補校內全英語授課之不足，以因應各種交流活動所需。但隨著學校各單位的國際化腳步，調整各項業務內容，極具彈性。該處扮演國際化最前哨，帶動校內更全面及完整國際化，值得本處作為學習標竿。

### 四、持續推動校內各系所國際交流業務，落實系所國際化。

香港各大學的國際交流活動均由校內各系所、各單位主動依業務性質進行辦理，少有集中在國際事務處統一辦理的狀況。國際事務處僅作為對外窗口，引介聯繫各項業務，依業務性質由各處室辦理。以城大內地及對外事務處為例，僅協助簽證業務並主責外籍學位生及交換生業務。城大院系所級的交換名額有 700 多個。亦成功每年依約送出 500 多位院系所級交換生，顯見各院系所執行專屬交換協議已相當成熟，各院系所亦會分別為學生籌措獎學金。城大依各種方式赴外學生每年約 3000 名，包括短期文化交流、實習、暑期學校、志工……等等，海外交流早已深植學生觀念中，各院系所、生涯輔導單位均會規劃學生所需之海外交流方式無論是課程、實習、文化交流等；教師交流亦蔚為風氣，無須國際事務處（或內地及對外事務處、人事部門）介入或鼓勵，全然以學術為導向。中大亦由學系主導其訪問學生業務，藉由招收付費制短期海外選修生，增加系所收入。

香港因其殖民歷史及國際通商口岸之特色，國際化早已深植於生活之中。種族、語言早已不是障礙。台灣高等教育的國際化固然與香港有文化上的根本差異，需要克服的問題更多。相較於香港各校，本校國際化僅能算是表淺。近年來台灣推動高等教育國際化，流於數字比較：比較外籍學生人數、外籍學者人數、姊妹校數等等。這些指標固然客觀，然其內涵是否落實才是校園國際化追求的目標。唯有所有校內高層及教職同仁均有共識且同心協力克服，始能真正落實國際化的精髓。

本次標竿學習行程，讓我們直接接觸到香港各高校追求卓越頂尖的具體作為，見賢思齊；同時也讓參與同仁反思在業務執掌上可以精進之處，確有其價值。我校雖獲教育部邁向頂尖大學計畫獎助，但在校內行政分工、行政流程及行政效率仍有極大的努力空間。唯有凝聚校內對於校務發展追求卓越的共識與熱情，積極投入，才能成就真正的卓越頂尖！

## 壹拾壹、附錄

### (一)參訪重點

單位	參訪重點
教務處	<ol style="list-style-type: none"> <li>1、教務行政單位之組織及分工</li> <li>2、教務系統（如：學籍及成績管理、選課、排課等）</li> <li>3、教師相關事務（如：教學時數規範、教學評鑑、學生課程意見調查等）</li> <li>4、學生畢業門檻(除應修畢業學分數外，是否還有其他要求，如：外語能力、國際交流、產業實習等)</li> <li>5、鼓勵學生跨領域學習機制（通識、雙主修、輔系、學分學程等）</li> <li>6、中文大學的書院制度</li> <li>7、校園參觀</li> </ol>
學務處	<ol style="list-style-type: none"> <li>1、生活輔導：導師業務、新生輔導、經濟補助</li> <li>2、課外活動指導：學生社團運作、社團組織與訓練、社團評鑑、社團參與社會服務情形、國際志工、其他社團交流與國際化推動、「社團輔導E化系統」「社團活動場地」「社團辦公室」等硬體設備等</li> <li>3、住宿輔導：宿舍硬體及軟體、宿舍管理方式及組織工作分配、宿舍宿委會之角色、運作方式及辦理活動、宿舍床位分配方式、宿舍E化、香港中文大學的"宿舍電子代幣系統"運作</li> <li>4、學生事務處之組織編制、分工及整體運作情形、其他學生輔導相關機制與措施</li> </ol>
國際事務處	<ol style="list-style-type: none"> <li>1、國際事務工作之組織架構與分工</li> <li>2、推動國際交流之策略</li> <li>3、國際學生輔導措施</li> </ol>

(二)參訪照片



說明：101.11.27 城市大學 學術樓學生導覽



說明：101.11.27 香港城市大學教務處高級行政主管鄧世鍾先生為我們簡報



說明：101.11.29 香港理工大學教務處簡報



說明：101.11.29 致贈香港理工大學教務處紀念品





說明：101.11.29 香港中文大學參訪前全體人員合照

兆龍樓 SUI LOONG PAO BUILDING	
大學及學生資助處 Office of Admissions and Financial Aid	教務處 Registry
三樓 3/F	教務處 (大學行政樓301室) Registry Office (Room 301 University Administration Building)
本地聯招辦公室 JUPAS Recruitment	三樓 3/F
二樓 2/F	學務及素質組 Academic and Quality Section
處長辦公室 Office of The Director of Admissions and Financial Aid	一樓 1/F
海外生辦辦公室及本地聯招查詢處 Non-Local and JUPAS Recruitment	註冊及考試組 Registration and Examinations Section
地下 G/F	教育信息組 Academic Management Information Section
查詢處/非聯招辦公室 General Enquiries / Non-JUPAS Recruitment	地下 G/F
獎學金及資助處 (碧濠樓321-331室) Scholarships and Financial Aid (Room 321-331 Pao Chiu Building)	註冊及考試組 Registration and Examinations Section

說明：101.11.29 香港中文大學教務處組織



說明：101.11.29 參訪香港中文大學教務處



說明：101.11.29 參訪香港中文大學教務處



說明：101.11.29 香港中文大學畢業證書(紀念版本)



說明：101.11.29 香港中文大學領取畢業證書公告



說明：101.11.29 香港中文大學畢業典禮會場前合影



說明：101.11.27 香港城市大學捷運入口



說明：101.11.27 與香港城市大學接待人員合影



說明：101.11.27 與香港城市大學學生發展處處長及同仁合影



說明：101.11.27 與香港城市大學學生會幹部合影



說明：101.11.28 全體參訪人員於香港大學校門合影



說明：101.11.28 領隊梁一萍老師與香港大學學務處接待人員合影



說明：101.11.28 於香港大學畢業典禮拍照立板前合影



說明：101.11.28 香港大學綠袍大使進行校園導覽



說明：101.11.29 與香港理工大學教務處接待人員合影





說明：101.11.29 與香港理工大學接待人員合影



說明：101.11.29 香港理工大學校徽噴水池



說明：101.11.29 本校學務處同仁於香港中文大學圖書館前合影



說明：101.11.29 香港中文大學新亞書院畢業典禮會場



說明：101.11.29 香港中文大學學生宿舍交誼廳



說明：101.11.29 領隊梁一萍老師與香港中文大學住宿生訪談



101.11.27 城市大學 學術樓學生導覽



101.11.27 城市大學 致贈本校紀念品



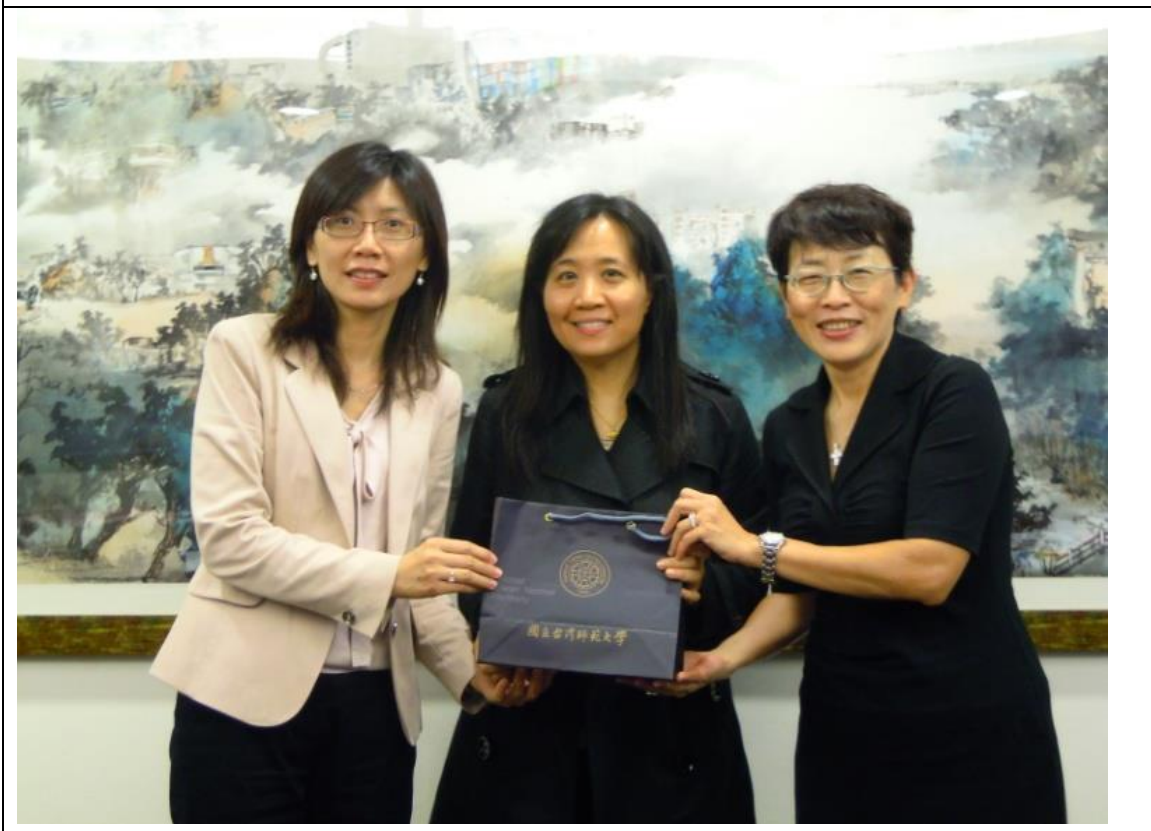
101.11.29 理工大學致贈內地國際學生服務處紀念品



101.11.29 理工大學教務處簡報



101.11.29 中文大學參訪前全體人員合照



101.11.29 中文大學參訪致贈學務處紀念品