

出國報告（出國類別：考察視察訪問開會談判進修
研究實習業務洽談）

國立臺灣師範大學

105 學年度行政人員赴國外標竿學習出國報告書
— 韓國高麗大學、延世大學、成均館大學

姓名/職稱 吳正己 副校長
派赴國家/城市：韓國/首爾
出國期間：105/11/28~105/12/2
報告提交日期：105 年 12 月 30 日
報告聯絡人/校內分機：陳薇安/1018

摘 要

本校為培育優質行政人才，特訂定「國立臺灣師範大學行政人員赴國外標竿學習實施計畫」，期藉由參訪國外一流大學校務運作之經驗，建立彼此交流管道及合作契機，並培養行政團隊之國際視野、強化校務規劃及推展職能、整體提升行政人力素養以應本校追求卓越。該項計畫自 101 年起開始執行，本(105)年度為第 5 年度辦理。

本(105)年度行政人員赴國外標竿學習參訪前共計召開 4 次行前籌備會，及 2 次訪後檢討會，並於行政主管會報中報告此行成果。本次參訪由吳副校長領隊，國際與社會科學學院陳振宇院長為副領隊，自 105 年 11 月 28 日起至 12 月 2 日，參訪韓國知名大學—高麗大學、延世大學及成均館大學。此行參與人員包含教務處錢尚璞編審、學務處呂秋慧組長、總務處陳膺組員、研究與發展處黃貞琇經理、國際事務處王嘉瑜行政幹事、圖書館蔡金燕組長、資訊中心周盟淵高級系統分析師、秘書室陳薇安編審、人事室陳恒寧組長、主計室陳月汝專員及頂尖大學辦公室傅惠筠管理師，共計 13 位團員。

本次參訪重點分為三部分，即圖書館、校園生活與國際化。每校參訪結束後，皆邀請本校交換生共進晚餐，以了解學生的校園生活與適應情形。藉由本次赴國外標竿學習機會，使行政同仁得以與此三間大學進行交流回饋，從中反思本校目前政策與相關措施，從而借鏡學習，以收見賢思齊之效，進而作為未來校務規劃發展之參考，提升行政品質與效率。

目 次

壹、參訪目的	1
貳、參訪成員	1
參、參訪日程表	2
肆、高麗大學簡介.....	3
伍、延世大學簡介.....	11
陸、成均館大學簡介.....	18
柒、參訪心得及建議	
一、圖書館	24
二、校園生活	38
三、國際化	48
捌、建議事項	57
附錄一 行前規劃參訪重點.....	58
附錄二 行政主管會報簡報投影片.....	61

壹、參訪目的

本校為培育優質行政人才，特訂定「國立臺灣師範大學行政人員赴國外標竿學習實施計畫」，期藉由參訪國外一流大學校務運作之經驗，建立彼此交流管道及合作契機，並培養行政團隊之國際視野、強化校務規劃及推展職能、整體提升行政人力素養以應本校追求卓越。透過本次標竿學習機會得以吸取他校經驗，同時反思本校相關政策措施，進而提出未來校務發展之建議，以收他山之石，可以攻錯之效。

貳、參訪成員



國立臺灣師範大學
NATIONAL TAIWAN NORMAL UNIVERSITY

Delegates of National Taiwan Normal University

Name/Position		Name/Position	
	Cheng-Chih WU 吳正己 Executive Vice President		Jenn-Yeu CHEN 陳振宇 Dean, College of International Studies and Social Sciences
	Chin-Yen TSAI 蔡金燕 Director, Dept. of Serials, Library		Chiu-Hui LU 呂秋慧 Director, Division of Student Assistance, Office of Student Affairs
	Heng-Ning CHEN 陳恒寧 Director, The Second Division, Personnel Office		Hui-Yun FU 傅惠筠 Senior Coordinator, Aim for the Top University Project Office
	Shang-Pu CHIEN 錢尚璞 Coordinator, Office of Academic Affairs		Wei-An CHEN 陳薇安 Coordinator, Office of the Secretariat
	Yueh-Ju CHEN 陳月汝 Executive Officer, Accounting Office		Meng-Yuan CHOU 周盟淵 Systems Analyst, Information Technology Center
	Chen-Hsiu HUANG 黃貞琇 Manager, Office of Research and Development		Ying CHEN 陳 膺 Senior Staff, Office of General Affairs
	Jo WANG 王嘉瑜 Global Partnership Manager, Office of International Affairs		

參、參訪日程表

日期	活動內容
105 年 11 月 28 日	15:15 搭乘長榮 BR160 班機自桃園機場起程 18:45 抵達仁川機場 20:00 入住飯店:Hotel Skypark Myeongdong III
105 年 11 月 29 日	13:30 搭車前往高麗大學 14:00~17:00 高麗大學參訪及校園導覽 17:30 與本校東亞系及公領系交換生共進晚餐
105 年 11 月 30 日	13:30 搭車前往延世大學 14:00~17:00 延世大學參訪及校園導覽 18:00 與本校社教系交換生共進晚餐
105 年 12 月 1 日	8:30 搭車往成均館大學水原校區 10:00 參訪成均館大學水原校區圖書館及宿舍 11:30 搭車前往成均館大學首爾校區 12:30 與成均館大學國際處處長及職員餐敘 14:00~17:00 成均館大學參訪及校園導覽 (15:00 與本校交換生會合) 18:00 與本校社教系及公領系交換生共進晚餐
105 年 12 月 2 日	19:45 搭乘長榮 BR159 班機自仁川機場返國 21:40 返抵桃園國際機場

肆、高麗大學簡介

一、學校概況與特色

(一) 學校概況與教職員學生人數

高麗大學（韓語：고려대학교、英語：Korea University）位於韓國首爾特別市城北區安岩洞，為韓國私立研究性綜合大學。設有兩大校區，分別為安岩校區和世宗校區。高麗大學是韓國三所最著名高校之一，其他兩所分別是首爾大學和延世大學。高麗大學與首爾大學（Seoul National University）和延世大學（Yonsei University）被稱為韓國大學的一片天（SKY）。

高麗大學以「教育救國」為願景，其校訓為「自由、正義、真理」。高麗大學的校徽由兩部分組成，其一為紅色盾牌，盾牌體現了學校創始人李容翊的信念——「教育即救國」；紅色則為學校的代表色，代表活力和激情；而老虎則象徵勇氣，決心，敏捷和尊嚴的精神。



圖 1、高麗大學校徽

截至 105 年第二學期，高麗大學學生共 35446 人(大學部 25515 人，研究所 9931 人)，其中國際學生為 1,785 人，佔 6.36%。該校教師共 4977 人(全職 1696 人，兼職 3281 人)，其中外籍教師為 112 人，佔 6.60%。在生師比方面，安岩校區生師比為 22.43%，世宗校區則為 32.3%。高麗大學目前職員人數為 900 人(全職 748 人，兼職 152 人)，如表 1 所示。

表 1、高麗大學教職員生人數統計表

	安岩校區 (Anam Campus)	世宗校區 (Sejong Campus)	備註
學生總數 35,446 人	28,077 人	7,369 人	其中國際學生為 1,785 人，佔 6.36%
	大學部：19,017 人 研究所：9,060 人	大學部：6,498 人 研究所：871 人	
教師總數 4,977 人	4,360 人	617 人	其中外籍教師為 112 人，佔 6.60%
	全日製：1,456 人 兼職：2,904 人	全日製：240 人 兼職：377 人	
生師比	22.43	32.30	
雇員總數 900 人	748 人	152 人	

資料來源：高麗大學網站

(二)歷史沿革

高麗大學創立於 1905 年 5 月 5 日，是韓國歷史最悠久的大學之一，由大韓帝國大臣李容翊創立，是根據韓國民間資本而設立的高等教育機構，創校初期的校名為私立普成專門學校，以「教育救國」為其口號，至今已有一百多年的歷史。

高麗大學於 1946 年建立了 4 年制的綜合性大學，並正式使用「高麗大學」此一校名。1949 年授予了第一批的學士學位，並成立了研究生院。經過 1955 年和 1959 年兩次改組後，成立研究生院、法學院、商學院、政治經濟學院、文理學院及農學院等學院。1980 年高麗大學在村光那多省的約池灣開設一個分校，即現在的世宗校區。

1983 年 7 月，高麗大學擴充醫學院和醫院的體制，重新組建了大學醫學中心系統，計有 4 家校醫院落成。高麗大學於 1986 年成立國際教育部，並在 2005 年 5 月舉行 100 週年校慶。

(三)校區分布

安岩校區位於首爾市城北區安岩洞，為高麗大學之主要校區，學院包含法學院、經營學院、文科學院、國防學院、政經學院、醫學院、自由專業學院、理科學院、情報通信學院、工科學院、護理學院、設計造型學院、生命科學學院、師範學院、美術學院、國際學院、保健科學學院等。

世宗校區位於世宗特別自治市，主要學院包括科學技術學院、商學院、文學院、國際運動學院、公共行政學院、藥學院。



圖 2、安岩校區



圖 3、世宗校區

(四)學校特色與利基

1. 國際排名表現優異

高麗大學與首爾大學、延世大學、成均館大學以及韓國科學技術院(KAIST)在韓國大學排行榜上常列前五大。高麗大學在2016 QS世界大學排名中位居世界第98位，亞洲第16位；2016泰晤士高等教育世界大學排名為世界第222位、亞洲第17位；2016韓國中央日報大學排行榜中位居國內第5名。

2. 致力推動國際化

高麗大學是韓國最早推行國際化的院校之一，該校於2002年開始重點投入國際事務，目前已與91個國家及地區，共919個院校及機構簽訂了合作備忘錄。此外高麗大學推動「全球校園」(Global KU Campus)方案，旨在全球各地設立據點，將本地學生送往世界各國，其策略是與國外大學合建宿舍，幫助高麗大學學生出國留學。

二、學校組織與結構

(一)學術組織結構

1. 學院：共有22個大學院及17個研究生學院。其專業涵蓋韓國研究、經濟學、國際商務、法學、區域研究、國際和平與安全、經營學、哲學、生命產業科學、政治外交學、數學、物理學、化學、地球環境科學、材料工學、土木環境工學、建築工學、情報工學、機械工學、電工學、教育學、語言學等。
2. 專業研究所：商業管理研究所、教育研究所、食品與農業研究所、政策研究所、工業科學與技術研究所、社區發展研究所。

3. 研究協會：商業管理研究中心、工業技術研究學會、食品來源研究學會及合法藥物研究學會、朝鮮文化研究中心、亞洲研究中心和病毒疾病研究學會等 35 個研究學會，其中 18 個屬於人文科學和社會科學，17 個屬自然科學和醫學。目前得到國際公認的研究學會有：亞洲研究中心和病毒疾病研究學會，而朝鮮文化研究中心是研究國家傳統文化最主要的研究機構。

(二)行政組織結構

高麗大學的最高決策機構為管理委員會，其組成人員為 1 位主席、12 位董事和兩名審計人士。行政組織係由校長及副校長協同共同管理學校，其行政組織結構包含：

1. 秘書室：負責學校各項協議、行事曆訂定、出版業務。
2. 審計部：負責學校審計及會計業務、學校管理和電腦化管理、法律顧問、處理和法律事宜。
3. 規劃與預算部門：負責擬定學校政策、制定對策、政策評估與管理、進行各項政策之可行性分析。
4. 未來策略部：負責制定學校未來發展策略及校務規劃。
5. 會議院長及事務委員會。

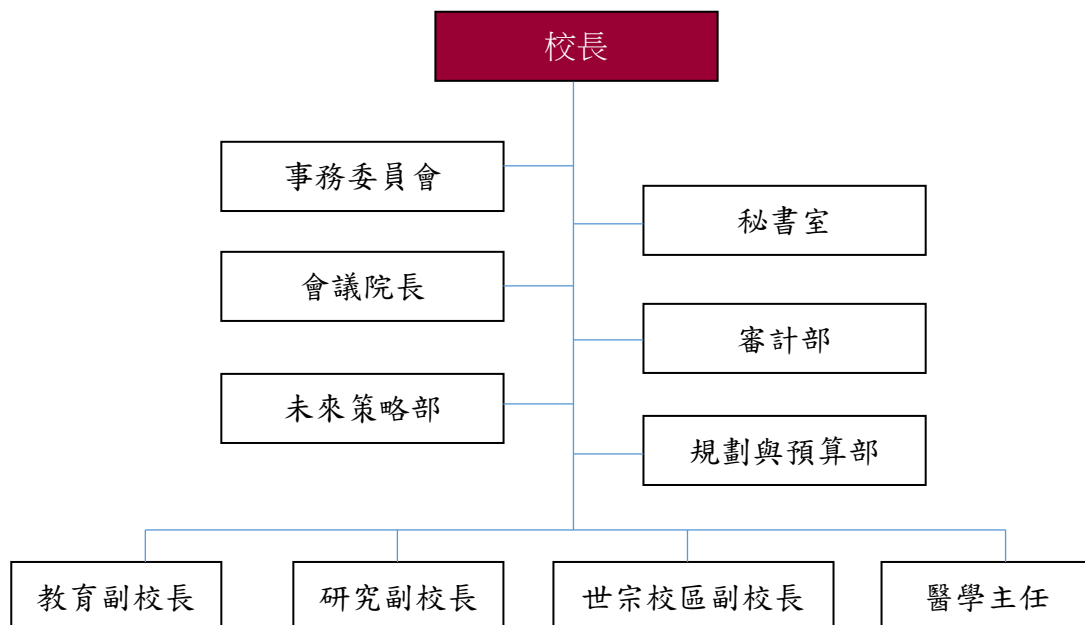


圖 4、高麗大學行政組織圖

三、校園環境

(一)校園概況

高麗大學主要由安岩、世宗兩大校區以及安岩醫院、九老醫院、安山醫院等三個部署醫院構成。高麗大學校園佔地面積 182 英畝，校園採歐式風格的建築，為韓國最美麗的校園之一。此外，學校還擁有實驗農場和溜冰場。高麗大學的溜冰場具國際級的規格，提供溜冰鞋、冰上曲棍球專用溜冰鞋與護具的租借，亦可進行冰上曲棍球比賽。

高麗大學自 2000 年起，在短短 16 年間完成 20 棟建築物，校內許多建築由不同的企業財團所捐助，如三星集團、LG 集團、CJ 集團、Hyundai 現代汽車等，因此校園建築也多以企業名字來命名，例如百週年紀念三星館、LG-POSCO 經營館、CJ International House、Hyundai Motor Hall 等。儘管捐贈企業不同，建築完工的時間也不一樣，但校園建築卻保有很高的一致性，融合了傳統與現代。



圖 5、高麗大學校景



圖 6、高麗大學溜冰場

(二)宿舍

高麗大學宿舍分為三種，分別為首爾安岩校區宿舍(Anam Dormitory)、世宗校區的虎燕宿舍(Hoyeon Dormitory)及在海外設置 Global KU campus。

1. 安岩宿舍(Anam Dormitory)：主要提供給非首爾地區戶口的外地學生居住，而提供給國際生的宿舍有兩種，分別 CJ 國際學生宿舍(CJ International House)及安岩國際宿舍(Anam Global House)。前者設備新穎，附設自習室、討論室、健身房、琴房、廚房、交誼廳、禱告室、全天候警衛，但價格較為高昂。

表 2、安岩宿舍(Anam Dormitory)介紹

建築名稱	層數	房間數	可容納人數
安岩宿舍 1 棟	6	114	336
安岩宿舍 2 棟	6	103	308
安岩女生宿舍	6	85	251
安岩考試生宿舍	4	32	96
外國留學生宿舍	5	66	91
CJ International House	7	115	295
Frontier 館	9	475	943
Global House	7	179	406

2. 虎燕宿舍(Hoyeon Dormitory)：提供安全舒適的居住環境與便利的設施（研討室、飯堂、販賣部、洗衣房、音樂室、瑜珈室等）。此外還提供 LAN 及 Wifi 等有線及無線網。

表 3、虎燕宿舍(Hoyeon Dormitory)介紹

建築名稱	層數	房間數	可容納人數
自由館	5	191	575
正義館	5	59	236
真理館	10	307	905
虎燕 4 館	9	499	956

3. Global KU campus：成立於 2002 年，目前在加拿大和英國設置，是專門為海外留學生建造的宿舍，使在校生更適應海外的生活。

表 4、Global KU campus 介紹

教育機關	宿舍名稱	可容納人數
University of British Columbia	KU-UBC House	200
Royal Holloway University of London	KU-Sang il Lee Hall	96

(三)圖書館

高麗大學的圖書館是全國最古老的圖書館之一，建於 1973 年，已發展為數個分館，除中央圖書館外，另有數位圖書館(CDL)、法律圖書館、科學圖書館、醫學圖書館、學術情報館、世宗學術情報管、聯合國藏書館、亞洲研究中心圖書館、世宗學術情報院等分館，目前藏書量約 3181,798 冊及擁有 420,134 件數位圖書資料。與韓國其他大學圖書館不同的是，該校圖書館特別收藏了聯合國出版刊物。

(四)校園生活

每年九月高麗大學和延世大學會輪流舉辦「高延戰」，這項賽事起源於1945年，當時名為延熙專科學校（延世大學前身）和普成專門學校（高麗大前身）進行的體育競賽，起初只有足球和籃球。「高延戰」為期兩天，兩校間會進行籃球、足球、橄欖球、冰球、棒球等體育對抗賽事。

四、國際化發展

(一)國際事務處編制

高麗大學國際事務處下設國際交流與合作小組（IMCT）、全球領導力發展中心（GLDC）、國際學生中心及國際教育組等四個單位，致力尋求國際合作與擴展國際招生管道，其主要任務如下：

1. 國際交流與合作組（IMCT）：建立高麗大學與世界各地的夥伴關係及國際學生的管理，並負責參與國際性組織。
2. 全球領導力發展中心（GLDC）：培育學生成為國際性的領導者，擁有21世紀所須具備的基本技能，該中心透過多樣化的方案，使學生透過海外實習以獲得領導的必要技能。
3. 國際學生中心：規劃辦理國際夏季課/冬季校園計畫，提供學生一站式支援服務，並提供國際學生註冊、選課、簽證、文化體驗等協助，以確保國際交換生及訪問生的學習與生活。
4. 國際教育組：負責國際招生，並提供海外的韓國學生相關輔導與支援。

(二)國際結盟

高麗大學國際化程度高，目前與82個國家共704間學校建立雙邊合作的夥伴關係，並積極參與國際組織，現為U21（Universitas21）、APRU（環太平洋大學聯盟）、APAIE（亞太國際教育協會）、ICUBE（生物多樣性與環境研究組織）等聯盟的成員。

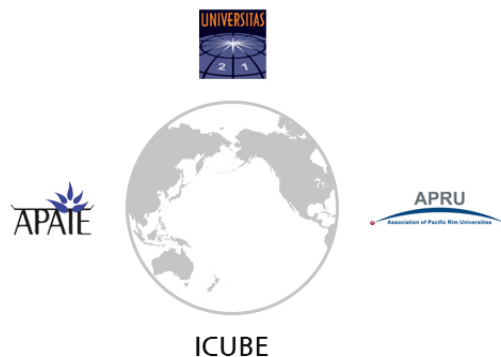


圖7、高麗大學參與國際組織情形

(三)提供完善的國際學生照顧

高麗大學設有國際學生學伴服務隊 KUBA(Korea University Buddy

Assistant)，該服務隊由韓國本地學生組成，旨在協助國外和交換生適應校園生活及體驗韓國文化，克服語言文化的隔閡，同時建立本地生與國際生的交流互動平台。此外，國外學生可透過一站式的服務中心(One-Stop-Service-Center)來尋求選課及學業輔導等協助。

(四)積極招收國際學生

為延攬及培育國際專業人才，高麗大學於 1991 年成立國立研究生院(Graduate School of International Studies, GSIS)，該院為沒有韓語基礎的外籍學生提供全英語授課的碩博士班課程。此外高麗大學每年積極辦理國際暑期校園(International Summer Campus, ISC)及國際冬季校園(International Winter Campus, IWC)，彈性化的學制加上聘請國際知名教師以全英語方式授課，每年吸引許多國際學生就讀。

五、與本校交流情形

高麗大學與本校交流情形如表 5 所示。

表 5 高麗大學與本校交流情形

日期	概要
2016.07	本校教育學院與高麗大學教育學系等他校院系所自 2014 年起，合辦亞洲教育領導課程。本次課程由臺師大教育學院主辦，由教育學院卜小蝶副院長主持開幕式典禮，課程自 2016 年 7 月 6 日至 22 日共 17 天，參加學員共計 15 人，包括東北大學 3 人、高麗大學 1 人、南京師範大學 2 人、政治大學 2 人，及本校學生 7 人。
2014.07	本校教育學院與日本東北大學教育學院、韓國高麗大學教育學系、中國南京師範大學教育科學學院／心理學院、及政治大學教育學院，自 2014 年起，合辦亞洲教育領導課程 Asia Education Leader (AEL) Course。於每年暑假及寒假分別由一參與學校針對研究生，開設近三週、3 門全英語課程。
2010.12	韓國高麗大學副校長崔溶澈教授、研究處 Dr. Taeshik Shim 及 Mr. Sanggyu Chin，於 12 月 21 日蒞臨本校，由本校鄭副校長志富、宋研發長曜廷、國文系賴教授貴三盛情接待，雙方針對兩校研究現況及支援體系進行交流。
2010.09	韓國高麗大學校長李基秀與副校長崔溶澈 9 月 1 日上午來訪，與臺師大簽訂學術合作備忘錄及學生交換約。

伍、延世大學簡介

一、學校概況與特色

(一) 學校概況與教職員學生人數

延世大學（韓語：연세대학교、英語：Yonsei University）位於韓國首爾西大門區，是基督教私立研究型綜合大學，由首爾的新村校區、原州校區還有松島國際校區組成，是韓國第一流的高等學府，與首爾大學和高麗大學被稱為韓國大學的一片天（SKY）。

延世大學創立於 1885 年，是一所以基督教精神為準則而設立的高等學府，其建校理念為「你們若常常遵守我的道，就真是我的門徒；你們必曉得真理，真理必使你們得以自由(約翰福音 8:32)」。延世大學之校徽為一面盾牌，上面的韓文字母「ㅇ」代表天，「一」代表地，「入」代表人，在「ㅇ」的左面是書籍，代表「真理」，右面的是火炬，代表「自由」。



圖 8、延世大學校徽

延世大學學生人數 3 萬 9,152 人，教師 5,001 人(含兼任)，行政職員 1,056 人，整理如表 6 及表 7 所示。

表 6 延世大學學生人數

	大學部	碩士	博士	非學制學程
本國學生數	26,273	7,557	3,525	-
外國學生數	1,012	550	235	2,323
小計	27,285	8,107	3,760	2,323
合計	本國學生數：37,355 人 外國學生數：3,987 人 全部：39,152 人（不含非學制學程 2,323 人）			

表 7 延世大學教師人數

	全職	兼任	講師	行政人員
本國人數	1,892	1,263	1,557	-
外國人數	129	72	88	-
小計	2,021	1,335	1,645	1,056
合計	本國教師：5,001 人 外國教師：289 人 行政人員：1,056 人			

資料來源：延世大學網站

(二) 歷史沿革

1885 年 4 月 10 日韓國第一所西式醫院廣惠院建立。1886 年，醫院開始通過考試招收學生，最初僅有 16 名學生。醫院最初由當時的朝鮮政府資助，而醫院的醫生則由美北長老會負責。1894 年，甲午更張後，朝鮮政府無法繼續對醫院資助，美北長老會開始對醫院全部負責。醫院由於得到美國商人、慈善家 Louis H. Sevrance 的資助而繼續運營，並以該慈善家的名字更名為世博蘭斯醫院。1913 年，學校更名為世博蘭斯聯合醫科大學。

1915 年 3 月 5 日由美北長老會宣教士元杜尤(Horace Grant Underwood)在協助下，在首爾基督教青年會建立延禧大學(原名倣新學校)，是韓國歷史上最建立的現代大學之一。

1957 年 1 月世博蘭斯聯合醫科大學與延禧大學正式合併，取其兩校名字第一個字，命名為今天的延世大學，是一所基督教私立研究型大學。

(三) 校區分布

新村校區：是延世大學之主要校區，距離首爾市中心約 6 公里的距離，交通便利，校園景色優美。其中，歷史最悠久的 Underwood 大樓，象徵著延世大學漫長的歷史；除此之外，主要建築尚有中央圖書館、延世癌症醫院、管理學院等，共有 1 萬 5,000 名大學生及 2,000 名研究生在此校區就讀。

原州校區：位於韓國江原道原州市，距離首爾約一個小時車程。原州市風景秀麗，環境優雅。院系專業設有人文藝術學院、科學技術學院、政經學院、保健科學學院、原州醫科學院。

松島國際校區：成立於 2010 年，位於仁川經濟自由區域松島新城市。延世大學自 2011 年起，集中所有新生（含本國及外國學生）在此校區進行

他們的第一年課業學習，營造國際化之學習空間，發揮共同學習之作用。

(四) 學校特色與利基

1. 優異的國際排名

延世大學在 2016 年 QS 世界大學排名為第 118 位、亞洲大學排名為第 18 名。與首爾大學和高麗大學被稱為韓國大學的一片天 (SKY)，與韓國科學技術院及成均館大學常列韓國大學排行榜前五大，也是韓國前一百分比的學生才能考進的頂尖大學之一。

2. 緊密的國際交流

延世大學是韓國歷史上第一所進行留學生交換的學校，已經和全世界超過 665 個大學建立了校際交流關係，包括 UCLA、UBC、雪梨大學等世界頂尖大學。最先開設可全英文授課的國際研究生專業學校，為沒有韓國語基礎的外籍留學生提供了全英文教學的碩士和博士課程，其辦學宗旨是：「推進延世大學國際化進程」，因此國際學研究生院設計了高度的跨學科性的課程，以滿足當今不同的職業和學術需求。

3. 優秀的人文教育基地

延世大學文科學院一直是韓國歷史上優秀的人文教育基地。在推動語言文學的發展、研究及教學上，延世大學校具有極其突出的成就和貢獻，學院的歐洲語言系和社會科學系設有韓語言文學、漢語言文學、英語語言文學等 11 個專業。延世大學於 1969 年設立韓國語學院，擁有許多來學韓文的外國學生。

延世大學韓國語學堂以外國人、海外僑胞為對象，教導欲學習韓國的語言和文化者，以增加其對韓國的理解為目標，於 1959 年 4 月設立延世大學附屬教育機關，在目前韓國語教育的領域中，佔有重要地位。

4. 韓國醫學領域的先驅

由於歷史的原因，延世大學醫科學院有著舉足輕重的地位，包括醫學院牙科學院、護理學院、醫學研究中心、心血管研究中心、癌症中心、世博蘭斯醫院...等。醫學院將臨床研究和基礎研究結合得非常緊密與融洽，使之在醫學知識和技術領域不斷地保證更新和保持領先。

二、學校組織與結構

延世大學設有文科、商經、經營、理科、工程、生命科學、神學、社會科學、法律、音樂、生活科學、教育科學、醫科、齒科、護理、藥學、本科、新聞傳媒影視、安德伍德國際、政經、文理、東亞國際等 22 個學院，112 個系，21 個專業研究生院，120 個研究中心。此外，於 1969 年設立韓

國語學院。

延世大學的行政組織如圖 8 所示，於校長下設置校長室、教授會、教務委員會，再來設置教務部門、行政對外部門、醫務部門、原州校區部門、松島國際校區部門、研究部門等六大組織，並於其下設置下屬機關。教務部門、行政對外部門下屬行政機關包括教牧處、規劃處、教務處、入學處、學生福利處、科研處、總務處、設施處、學術訊息處、對外合作處、國際事務處等；醫務部門下屬行政機關則分為牧師辦公室、監事室、企劃調整室、媒體宣傳室、醫療訊息室、事務處、醫學研究處、醫療傳教中心、國際合作處、發展基金辦事處等；原州校區行政機關則包括教牧室、規劃處、教務處、招生宣傳處、學生福利處、研究處、總務處等；松島國際校區下屬行政機關則僅有國際校區營運委員會。

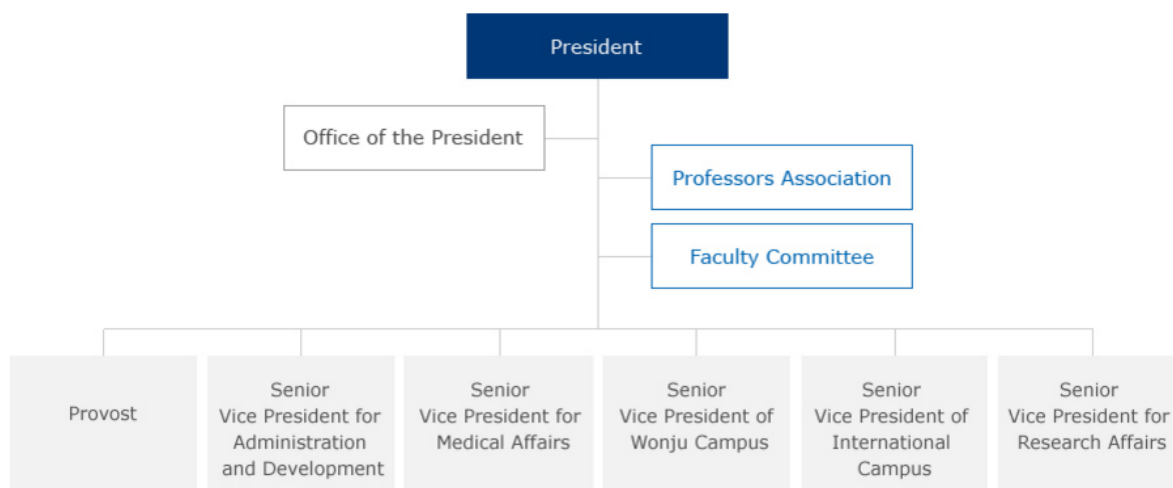


圖 9、延世大學機關組織圖

三、校園環境

(一) 校園概況

延世大學新村校區佔地 99 萬多平方公尺，建有延世醫療院、百週年紀念館、路思禮拜堂、學生會館、大禮堂露天劇場、中央圖書館、體育館及多數學院大樓，並有三棟古蹟建築分別為安德伍德館 (Underwood Hall, 史蹟 276 號)、斯廷森館 (Stimson Hall, 史蹟 275 號) 和亞扁薛羅館 (Appenzeller Hall, 史蹟 277 號)。原州校區佔地 180 萬平方公尺，校園景觀優美。松島國際校區面積達 61 萬 3 千多平方公尺，隨著 2014 年第 1-2 階段修建工程的

完成，21 棟現代化建築座落於國際校區，建築總面積達 30 萬 6 千多平方米。



圖 10、延世大學校園環境



圖 11、延世大學校園環境

(二) 宿舍

延世大學的宿舍分為母岳宿舍及國際宿舍，其申請資格及容納人數如表 8 所示。母岳宿舍為 2 人一室，有公共的學習室、會議室、電腦室、禮拜室、祈禱室、休息室、健身室、複印室、浴室、食堂、商店等。第 2 國際宿舍(SK Global House)2010 年 3 月竣工，備有單人房間，雙人房間，家庭用套間與殘疾人房間等。共有 11 層樓(地下 4 層地上 7 層)，有停車場、廚房、多功能教室、洗衣室、健身房與學生餐廳等多種便利設施及管理系統，為外國學生和韓國學生提供舒適的環境。

表 8 延世大學宿舍介紹

宿舍別	申請資格	容納人數
母岳第 1、2 宿舍	居住在地方城市(首爾以外地區)，成績在 2.7/4.3 以上的本科或一般研究生院學生	男生 652 名； 女生 344 名
母岳第 3 宿舍	醫學院，牙醫學院，護理學院本科與研究生，由所屬學院推薦	-
國際宿舍	外國學生和韓國學生	700 名

(三) 圖書館

延世大學的圖書館主要有中央圖書館及延世三星圖書館。中央圖書館主要收集紙本書籍，延世三星圖書館則主要以數位設備為主。圖書館內藏有研究與教學時所需的國內外圖書、參考圖書、非圖書資料、古籍、連續性出版物等各種類型的資料。館內現藏書超過 160 萬冊，國家珍寶級版本圖書超過 10 萬冊，通過電腦網路可獲取 22,000 餘種電子期刊、14,600 電子

版書籍、與 160 所院校的數據庫相連。

四、國際化發展

延世大學國際化的推動主要由國際事務處負責，主要任務為與全球頂尖大學建立合作夥伴關係，以發展國際合作之策略與計畫。延世大學推展國際化之主要做法採國際結盟、三校結盟東亞研究計畫、尋求策略夥伴與研究合作、提高教師與學生的流動以及招收國際學生等五項，茲說明如下：

（一）國際結盟

積極爭取加入國際學術或研究組織，藉此與結盟之學校建立聯繫網絡，推動學術與研究上的合作。延世大學於 2014 年加入東亞研究型大學協會（Association of East Asian Research Universities, AEARU），藉由資源與學術共享達到促進社會、文化與經濟進步之目標。延世大學亦為環太平洋大學聯盟（Association of Pacific Rim Universities, APRU）成員之一，致力於大學之間的教育和研究方面的合作。

（二）三校結盟東亞研究計畫

延世大學與日本慶應大學及香港大學結盟，共同招收東亞地區（日本、韓國、中國）以及外部（美國及歐洲）的學生，設計一套結合上課、實習與生活之共同課程，參與的學生將共同學習東亞文化，從真正比較的角度分析、理解東亞。

（三）尋求策略夥伴與研究合作

延世大學一直積極在與國外頂尖大學建立合作夥伴關係，包括各種留學項目、國際學生與教師服務、合作備忘錄等國際業務。除此之外，延世大學也積極與國際組織內之成員學校進行交換學生項目，包括 Council on International Educational Exchange (CIEE)、International Student Exchange Program (ISEP)、University of California Education Abroad Program (UCEAP) 以及 University Studies Abroad Consortium (USAC) 等。

（四）提高教師與學生的流動

延世大學積極鼓勵並提供教師及學生出國機會。在教師部份，有訪問學者計畫，提供人文與社會科學領域教授在哈佛大學進行 10 個月學習及研究的機會。另外亦提供印第安納短期交流計畫，提供教師到印第安納大學進行一個月的教師交流。在學生部份，則提供學期/學年長期交換學生計畫、

訪問學生計畫、夏季學期計畫以及全球實習計畫等。

(五) 招收國際學生

延世大學規劃一系列長期、短期課程，招收外籍學生就讀，包括交換學生計畫、訪問學生計畫、國際夏日學校、冬季短期課程計畫、短期特別課程計畫等，提供國際學生來校進行各式學習機會，利用美麗的校園環境、多元的課程制度以及豐富的文化氣息，吸引國際學生來校就讀。

五、與本校交流情形

延世大學與本校交流情形如表 9 所示。

表 9 延世大學與本校交流情形表

日期	概要
2015.10	韓國延世大學新創立「中國研究院」，為了深化兩校學術合作，院長金鉉哲在 10 月 16 日率團訪問國立臺灣師範大學，與國文系、華語系簽訂合作意向書，由副校長吳正己等師長親自接待，兩校合作密切，如老朋友相見，場面甚歡。
2014.04	4 月初張國恩校長率本校師長前往韓國延世大學訪問，4 月 21 日，韓國延世大學鄭甲泳校長率該校師長拜訪臺師大，並與臺師大簽訂國文學系與該校中語中文系碩士、博士雙聯學制協議書，更加深兩校合作交流。
2013.10	10 月 28 日至 10 月 29 日，臺師大林副校長率國文系鍾主任及博士生李碩九同學(韓國延世大學校友)赴延世大學洽談兩校簽署結交交換生協議及國文系與延世大學中文系簽署碩博士生雙聯學位相關事宜。
2013.09	東亞系舉辦東亞文化變遷國際學術研討會，請來延世大學史學系教授白永瑞，針對東亞共同體演講，師大國際與僑教學院院長潘朝陽表示，東亞文化研究已成新趨勢。

陸、成均館大學簡介：

一、學校概況與教職員、學生人數

成均館大學（韓語：성균관대학교／成均館大學校、英語：Sungkyunkwan University，簡稱成大及 SKKU），成均館大學是韓國歷史上最悠久的大學，受日本殖民一度被強迫關閉，戰後成為一所私立研究型綜合大學，由首爾和水原兩個校區構成，學生人數逾 3 萬 6 千名。



圖 12、明倫堂

成均館大學校名由來：「成均」一詞源於《周禮》：「成人才之未就，均風俗之不齊」。其校訓為仁、義、禮、智。而在成均館明倫堂前院中有兩顆 600 年樹齡的參天古樹，朝鮮中宗 14 年由大司成尹倬所種。銀杏樹在儒家思想中有特別的意義，據說孔子喜歡在銀杏樹讀書、冥想、傳授弟子。這兩顆古銀杏樹是成均館大學的標誌，也被列為韓國第 59 號天然紀念物。（資料來源：維基百科）

成均館大學 2016 年學校學生人數共 34,737 人：在學人數中大學部 19,357 人、研究生 7,677 人，非在學人數中大學部 6,970 人、研究生 733 人；其中國際學生有 3,669 人。行政人員人數共 458 人：職員 255 人、技術人員 36 人、兼職人員 167 人。而全職教師有 1,423 人。（資料來源：成均館大學網站）

（一）歷史沿革

成均館大學始於 1398 年，為當時朝鮮王朝所設立，在 1400-1418 年，朝鮮太宗開創了王室弟子進入成均館學習的傳統，是朝鮮王朝當時的最高國立教育機關。而文廟在 1592 年時被大火燒毀，並於 1602 年重建，又在 1895 年改為近代化三年制大學。由於後來受日本殖民原因，學校名稱被改為「成華院」，甚至被強迫關閉，直到 1946 年重新開課，但不幸受到韓戰影響，在 1950 年時圖書館等多處校園建築被大火燒毀。從 1953 年起，成均館大學改制為綜合性大學，且於 1978 年在京畿道水原市建立自然科學校校區。1996 年三星集團成為成均館大學背後的財團，成均館大學因此成了私立大學。



圖 13、成均館大學校徽

(二) 校區分布

人文社會科學校區（首爾校區）：位於首爾市鍾路區成均館路，保留著包括明倫堂和大成殿等 18 棟古建築物。

自然科學校區（水原校區）：位於京畿道水原市長安區西部路，距離首爾約 45 公里，成立於 1978 年，校區面積約 250 英畝。



圖 14、首爾校區

(三) 學校特色與利基

1. 優異的國際排名：成均館大學在 2016 年 QS 世界大學排名為第 106 位、亞洲排名第 19 位。而在韓國國內大學排名部分，與 SKY 大學(首爾大學、高麗大學、延世大學)以及 KAIST(韓國科學技術院)等校常列韓國前五大。



圖 15、水原校區

2. 具高知名度的 MBA 課程：成均館大學的國際 MBA 課程是韓國首個全英語教學的 MBA 課程，在國際上有很高的知名度，且該校 MBA 課程亦為《金融時報》中全球排名前 100 名的常客，該學院為成均館大學與美國麻省理工學院史隆管理學院及印第安納大學凱萊商學院共同合作。
3. 緊密的產學合作關係：在學校科系的強項專業上，主要是與三星集團相關產業的科技，包含有：經營系，經濟系，貿易系，新聞媒體，手機設計系，半導體系。學生在畢業之後進入三星集團就業的比例相當高，亦有優勢。



圖 16、成均館大學與三星集團的合作關係

二、學校組織與結構

(一) 學術組織

成均館大學共有 20 個學院，首爾校區主要學院有學部學院、儒家與東方哲學學院、人文學院、法學院、社會科學學院、經濟學院、商學院、教育學院、藝術學院、東亞研究學院。水原校區主要學院有科學學院、資訊通信

工程學院、軟體學院、工程學院、藥學院、生物工程學院、體育科學學院、醫學院、SKKU 融合研究所、SKKU 納米技術高級研究所。

(二) 行政部門

1. 大學總部 (University Head Office)

下設規劃和協調部、學術事務部、學生事務部、招生部、總務部、國際事務部、資訊通信部等。

2. 人文與社會科學校區

設有校區行政辦公室，底下設有維護團隊及緊急應變管理處。

3. 自然科學校區

設有研究與商業基金會、學術事務和採購部、合作教育計畫委員會。



圖 17、成均館大學組織架構圖

三、校園環境

(一) 學生宿舍

自然科學校區 (水原) 宿舍：龍鳳學舍，以仁、義、禮、智、信館等，

共有 5 個樓，可容納 3,800 名自然科學校區本科生和研究生。

(二) 圖書館

成均館大學的圖書館包含中央及三星圖書館，三星圖書館的規模為地上 7 層和地下 2 層；總面積約 7,200 平方公尺；建設期：2006.11~2008.8 (22 個月)；新建築：有 2,500 個座位和約 100 萬本書。



圖 18、三星圖書館外觀

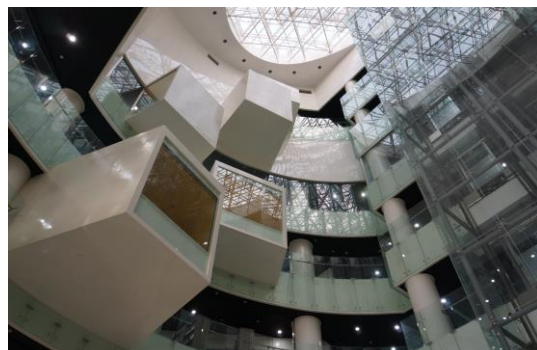


圖 19、三星圖書館內部空間

(三) 其他特色建築

明倫堂是向學生傳授儒家教訓的場所。它成立於 1398 年，但在日本入侵韓國於 1592 年被摧毀。在 Syeon 王朝(1606 年)的第 39 年被重建。同時是儒家學生進行考試的地方。

明倫堂前院中有兩顆 600 年樹齡的參天古銀杏樹，朝鮮中宗 14 年由大司成尹倬所種。這兩顆古銀杏樹是成均館大學的標誌，也被列為韓國第 59 號天然紀念物。



圖 20、古銀杏樹

四、國際化發展

(一) 成均館大學與鄰近三星集團駐點的戰略夥伴大學，全球共有 650 間大學 (如圖 21)。



圖 21、鄰近三星集團駐點的戰略夥伴大學全球分布圖

(二) 國際課程

1. 7+1 Program：學生每年申請獎學金補助，在世界各地著名的大學學習。
2. Campus Asia：在韓國，中國和日本三方實施亞洲版的“Erasmus Programme”。(Erasmus Programme 是歐洲各共同體在 1987 年成立的一個學生交換項目，2014 年 1 月創建了應用於歐盟現在所有教育、訓練及青年體育領域的交換計劃 Erasmus+。其國際版為伊拉斯謨世界計劃。)
3. SKKU Writing Contest：透過寫作比賽讓歐洲和亞洲的學生可以獲得 SKKU 的獎學金。

(三) International Summer Semester (ISS)

1. ISS 國際暑期課程，為韓國最大的夏季計劃，招收超過 1,500 名學生，來自 25 個國家，其來源為 65 間以上的大學。
2. 課程安排：44 個獨特課程（每個課程為 3 學分）。
3. 師資方面：招聘來自著名的大學的傑出教授：例如劍橋大學，達特茅斯學院，墨爾本大學，馬斯特里赫特大學等。

(四) Sungkyun Language Program (SLI)

Regular Korean Programs (簡稱 RKP)。一開始先進行三週的韓語課程。每年共安排 6 到 8 週的語言課程。RKP 還包含了在韓國學習或工作。課程從初級到高級共分為 6 級。每個課程都有定期課程，選修課程和文化活動（實地考察）。

五、與本校交流情形

成均館大學與本校交流情形如表 10 所示。

表 10 成均館大學與本校交流情形表

日期	概要
2015.01	本校國文系與韓國成均館大學「韓國周易大全編纂組」共同主辦「周易國際學術研討會」，由國文系鍾宗憲主任主持，文學院陳登武院長等多位教師代表出席。成均館大學則由儒學院崔英辰院長率領13位韓方學者前來參加會議。
2014.06	成均館大學第十六任校長丁範鎮，在1995年至1999年間擔任成均館大學總長（即校長），是臺師大國文所校友，獲本校第14屆傑出校友。
2013.05	設計系林俊良老師率學生赴韓國成均館大學，參與國立臺灣師範大學、韓國成均館大學、廈門大學三校設計國際交流展交流活動。
2011.06	設計系許和捷老師率研究生赴韓國成均館大學針對「彩」為主題進行創作及交流。自2008年起，白金男教授即率領成均館大學研究生來臺，與本校進行長期跨校際的設計交流活動。

柒、參訪心得及建議

一、圖書館

(一)高麗大學圖書館

高麗大學圖書館歷史悠久，館史最早可追朔至 1905 年高麗大學前身普成學院(Bosung College)建校時圖書館即成立。1937 年 9 月普成學院建校 30 周年由慈善人士捐贈興建而成的圖書館開館，為現在中央圖書館舊館，1955 年 4 月更名為高麗大學中央圖書館。高麗大學圖書館包括中央圖書館新館與舊館、研究圖書館、學術數位圖書館、科學圖書館、法律圖書館、秀堂數位圖書館、亞研東亞圖書館、外國研究資訊中心、世宗學術資訊中心、醫學圖書館等分館與資料中心。

本次參訪的是中央圖書館新館，由圖書館技術服務與行政部門 Yu Hyuk 先生來協助導覽。Mr.Yu Hyuk 主要帶我們參觀中央圖書館新館的一樓與三樓，介紹圖書館概況、閱覽室座位分配系統 KIOSK 與手機 APP 座位分配系統、自助借還書機與預約取書服務、三樓書庫與自助借書機操作等。

中央圖書館新館於 1978 年開館，2004 年 6 月進行全面翻新改建為石造建築，由四層樓資料室和七層樓書庫所構成，館藏主題為人文社會科學領域的資料。一樓大廳為挑空中庭，提供舒適沙發座椅與電腦查詢，有諮詢中心與還書櫃台，提供圖書館使用指南和還書服務；另為方便學校師生，圖書館也提供手機充電服務並設有 4 個手機充電站。另設有 350 座位的閱覽室，及可利用網路電子資訊與多媒體講座的 web 學習區。二樓提供學術期刊、參考圖書等研究所需的資料，三、四樓按主題分類號碼典藏紙本圖書。此外新館還具備個人閱覽室與團體討論室等，為深化研究、支援學習而提供的空間，同時還為殘障人士等弱勢讀者提供特殊設施。

高麗大學圖書館提供閱覽座位訂位系統供使用，學生證於 KIOSK 系統上感應後，即可預約並選擇閱覽室的座位及使用的時間，每次使用時間最長 4 小時，若須繼續使用，也可以辦理續借，借用期滿須辦理歸還手續。亦可於手機預約閱覽室的座位。手機座位分配系統需下載「KU 座位分配 APP」，以進行圖書館閱覽室座位選位及預約團體討論室等設備。與 KIOSK 系統不同的是讀者不必離開座位，即可進行閱覽室座位的預約、續借或歸還。手機座位分配系統還有提醒續借，歸還時間的報時功能。

高麗大學圖書館中庭大廳裡擺設一台大型的自助借還書機，這是在韓國首次引進的設備，裡面存有 400 多冊圖書，讀者可於此自助借書或還書；另外只要於圖書館網頁申請預約圖書與快捷借書申請圖書後，即可在此自

助借還書機上取得所預約的圖書。此大型的自助借還書機除設置於中央圖書館大廳外，另設置於學術數位圖書館的中央廣場連接通道、科學圖書館的韓亞廣場連接通道及醫學院本館 2 樓大廳等學生往來頻繁的四個區域。

在自助借還書機旁有網路學習區 2(Web Study Corner 2)，提供資訊檢索及數位學習支援的電腦設備，以個人登錄的方式來使用，也可透過 KIOSK 系統選位與預約。但如果已有登錄其他閱覽室座位或團體討論室者，即不可再重複登記使用。

中央圖書館三、四樓是按主題分類號碼順序典藏實體圖書，而我們參觀的三樓是典藏 000-599 類的書庫。書庫旁有自助借書機，為透過 RFID 系統的應用，讓讀者可不需經過櫃台借還書手續即可自行操作。而自助借書還書機操作介面除韓文外，另有英文、日文與中文等多種語言介面供選擇，可見圖書館服務亦重視國際化。

高麗大學圖書館的導覽時間不長，隨即趕往參觀校園其他設施。經查其圖書館網頁，可供本校圖書館參考與學習之處不少。茲整理高麗大學圖書館相關服務資訊如下：

高麗大學圖書館特色有三個 F。第一個為 First 是指高麗大學圖書館有韓國國內外大學中最早開發量身型學術研究資訊服務自動化系統。第二個為 Fast 是指高麗大學圖書館為 24 小時覆蓋整個校園的開放式圖書館以實現快速便捷的服務。第三個為 Future 是指高麗大學圖書館構建韓國最大古籍的典藏體系作為留給後代珍貴的寶物。

高麗大學圖書館館藏有研究與教學時所需的國內外圖書、參考圖書、非圖書資料、古籍、連續性出版品等各種類型的資料。依照資源類型館藏現況如下表：

表 11 高麗大學圖書館館藏一覽表

類型	圖書	非圖書	古籍	學位論文	連續性出版物	電子期刊	電子圖書	學術電子庫
東文	1,269,367 冊	85,664 件	101,716 冊	101,582 冊	10,878 種	9,818 種	17,334 種	62 種
西文	538,077 冊				5,690 種	48,778 種	121,882 種	252 種
小計	1,807,444 冊	85,664 件	101,716 冊	101,582 冊	16,568 種	58,596 種	139,216 種	314 種
總計	2,096,406 冊				16,568 種	58,596 種	139,216 種	314 種

資料來源：<http://www.u-koreaedu.com/xysh/tsg/122.html> (截至 2015)

表 12 高麗大學圖書館借閱數量與期限

讀者類型	借閱數量(冊)	借閱期限(天)	延長期限(天)
大學生	10	15	10
研究生(碩/博)	20/30	30	15
講師	20	60	30
教授	40	90	30
繳納年費讀者	8	15	10

高麗大學圖書館學科必讀圖書室是指將大學生專業學習必讀基本書目按學科接受推薦而進行購買並另行擺設的制度，目前已針對安岩校區文科學院、政經學院、師範學院等學科為服務對象。

高麗大學圖書館提供多媒體資料製作服務，是以該校教員及行政部門為對象，提供課堂及業務視頻拍攝服務，多媒體資料轉換服務，多媒體資料編輯服務等。

高麗大學圖書館有年費制度，是指畢業生及研究生院結業生若希望使用圖書館，需繳納圖書館年費方可使用。使用一年年費為 100,000 韓元。單純以圖書館進出、資料借閱、閱覽室座位分配等圖書館使用功能為目的。圖書館年費使用者不可使用電子資料。

高麗大學圖書館提供讀者使用 RFID 自動化系統有三種，第一種是自動還書機，第二種是智慧借書還書機，第三種是自助借書還書機，均指讀者無須親自到訪圖書館資料室櫃台，即可自行借閱與歸還圖書資料的設備。

高麗大學圖書館閱覽室共 24 間，合計 6,386 個座位； 24 小時自習室共 9 間，共 2,395 座位；並有 1,902 部電腦設備提供讀者使用。

高麗大學圖書館參訪照片如下：



圖 22、中央圖書館外觀



圖 23、Mr.Yu 導覽



圖 24、挑高中庭

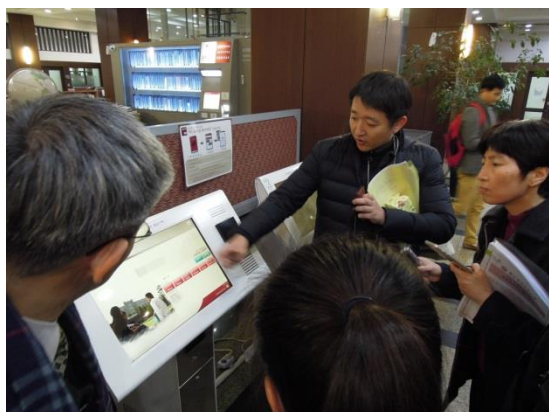


圖 25、KIOSK 選位系統



圖 26、自助借還書機與預約取書



圖 27、自助借書機



圖 28、選位系統與查詢設備

(二)延世大學圖書館

延世大學圖書館歷史悠久，1915 年即成立，當時館藏只有 230 冊圖書。1979 年 3 月 30 日，地上 6 層地下 1 層的中央圖書館(Central Library)完工啟用，成為延世大學的主要圖書館，另於 2010 年重新翻新整建；而受三星集團經費與技術支助而興建的地上 7 層地下 3 層延世三星圖書館(Yonsei Samsung Library)於 2008 年開館啟用，提供師生更多學習與休閒空間。兩館透過 U-Lounge 通道連結成全館服務，總面積約 53,000 平方公尺，為目前韓國規模最大且最先進的圖書館。學校將新舊兩館名稱合為「延世大學圖書館(Yonsei University Library)」，同時為師生提供圖書館服務。隨著最先進的 IT 延世三星圖書館成立和新圖書館系統，使延世大學圖書館發展成為研究和學習領先的高科技學術資訊資源中心。

延世大學圖書館在新村校區(Sinchon campus)另設有音樂圖書館(Music Library)和法律圖書館(Law Library) 等 2 個分館。

此次延世大學圖書館的參訪由其圖書館的公共與研究服務部門的館員 Susan Beom 小姐來協助導覽。Ms.Susan Beom 以其專業為來訪的我們詳細解說延世大學圖書館新舊館簡史與概況、U-Lounge 的設備與服務、KIOSK 選位系統與學校 APP 應用、電腦檢索區、討論室與簡報發表室、研究空間與學習共享空間、三樓多媒體中心、攝影棚與影片編輯區、韓國愛國詩人展覽區、密集書庫等，並觀賞延世大學圖書館宣傳影片。

延世大學圖書館 U-Lounge 空間為連接現有的中央圖書館與目前擁有最先進 IT 設備與多元文化空間的三星圖書館，U-Lounge 給師生一個研究和資訊中心的愉快的延伸渠道。雖為新舊兩館但提供相同的圖書館服務。Ms.Beom 說圖書館在學校的中央，而 U-Lounge 就在兩個圖書館正中央，顯示其空間與服務之重要性。

入口處有 e-Pay 和 Book Return 的機器設備，Ms.Beom 說明 e-pay 可用信用卡或現金卡來給付圖書逾期罰款。另有 5 台直立式的快速查詢(Express Search)用電腦供進館後查詢使用。

因常發生讀者搶位情形，所以圖書館規劃建置其座位系統。Ms.Beom 展示其圖書館座位系統，灰色表示沒座位，綠色表示有座位，可選時段與使用時間(最多 2 個小時)，也可以列印明細(含姓名、位置及使用起迄時間)，亦可做續借的設定。手機 APP 亦可預約閱覽室座位，正因為使用如此便利，所以學生認為圖書館變得很方便。全校各單位的 APP 由學校整合在一處，圖書館的選位 APP 在學校 APP 裡即可使用，學生的出缺勤亦可由學校的 APP 來顯示。

延世大學圖書館在 U-Lounge 建置 Information Commons 資訊共享學習空間，包括資訊設備使用區、筆記型電腦區、閱覽室、多媒體服務、團體討論室、研究空間與學習共享空間，當然也包括休息區。另建置多種互動式資訊設備如 MOD、Table Pond 等可進行會議或討論、亦可分享資訊或遊戲。另有電子留言版 U-memoboard 讓讀者可以在上面留言等。

在 U-Lounge 大廳裡有 5 個 52 吋 LCD 組合成的大型電腦觸控螢幕，提供讀者圖書館相關訊息、服務項目、宣傳影片及學校地圖等資訊。

為考慮學校國際學生需求，於網路檢索設備建置國際電腦區「Global PC Island」提供中文、英文、日文、俄文、法文、德文等 6 國語言的操作介面供其方便使用。

延世大學圖書館館內的數位服務設施新穎，充分展現 3C 的普遍運用，提供電子書、電子期刊、電子報紙等單一數位資源功能的瀏覽服務之介面及設備，讓服務更確實、貼心。計有 97 個國家 54 種語言 2200 種電子報紙。

3 樓的多媒體資料中心與欣賞區是相當受歡迎的資料類型與空間。這裡有 4 間簡報發表室，多媒體教室，圖書館小劇院，多媒體影音資料等。多媒體區可看 VOD，DVD，衛星電視，語言學習區，藍光/DVD/BHS 等，也提供多媒體製作及編輯的器材設備。其中最大的討論室(是 60 個討論室裡面最大的)可容納 12 個人，有投影機、大螢幕，讓學生有發表演場與實際演練的感覺。

圖書館宣傳影片簡介延世大學圖書館的歷史，強調延世大學圖書館是第一也是最好的圖書館。並介紹延世大學圖書館的特色有：無所不在的圖書館、文化的圖書館、舒適便利的圖書館、研究諮詢服務、一站式服務、藝術 IT 設施實現想像力和夢想、為未來的領導者在獲取資訊方面提供了完美的環境與服務等。

有關學科館員服務，延世大學圖書館是韓國第一個提供學科專家資訊服務的圖書館，聘任碩士以上具有學科專業背景的圖書館員專門負責館藏發展、支援課程及研究、資訊檢索、參考諮詢服務等，為教學與研究提供協助。

有關人力資源部分，延世大學圖書館正式館員約 40 人、非正式約 50 人。延世大學圖書館近幾年調整組織部門，各增加了兩個部門和四個部門，以便能夠更有效地整合和管理新舊兩館。

延世大學圖書館館藏包含 2,193,798 冊紙本圖書，16,700 種期刊，75,000 電子期刊，270 個學術資料庫和 274,201 本電子書，10 萬多冊中文古籍，47,723 件非書資料。延世大學圖書館借閱數量與期限如下表：

表 13 延世大學圖書館借閱數量與期限表

讀者類型	借閱數量	借閱期限
大學生	10 冊	15 天
研究生(碩/博)	20/30 冊	30 天
講師	20 冊	60 天
教授	50 冊	90 天
名譽會員	5 冊	15 天

延世大學圖書館提供閱覽座位共 6,660 個，提供電腦數量共 1,122 部電腦設備供使用。詳如下表：

表 14 延世大學圖閱覽座位及電腦數量一覽表

座位		電腦	
Study seats	3,638	PC for administrator	178
Reading seats	3,022	Public PC	944
Total	6,660	Total	1,122

延世大學圖書館參訪照片如下：



圖 29、圖書館外觀



圖 30、導覽館員 Susan Beom



圖 31、一站式服務櫃台



圖 32、一樓閱覽區



圖 33、圖書館選位系統

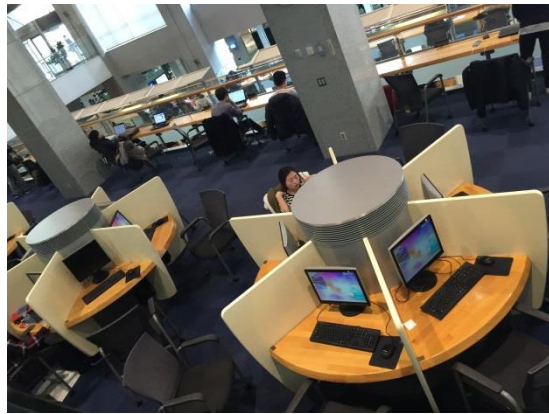


圖 34、學習共享空間



圖 35、攝影棚

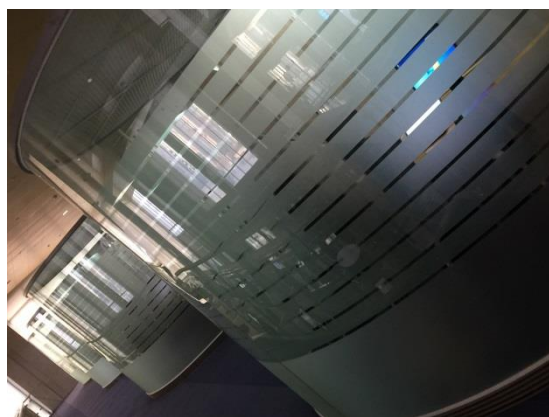


圖 36、團體討論室

(三)成均館大學圖書館

成均館大學圖書館歷史悠久，館史最早可以追溯到西元 1475 年朝鮮王朝在成均館建立圖書館，並名為尊經閣。而其現代化圖書館則在 1946 年開放啟用。目前有 6 個圖書館。中央圖書館於 1959 年啟用，科學圖書館於 1982 年啟用，是現在三星圖書館的前身；而三星圖書館於 2009 年完工啟用，有個獨特的建築，外觀的特色就像是一本翻開的書，不僅是圖書館，也是校園的景觀。中央圖書館則於 2011 年進行重修改造，增加個人和團體學習空間，增強師生資訊能力，配置公共服務區，也提供咖啡輕食區。

成均館大學圖書館包括中央圖書館，三星圖書館，尊經閣，法律圖書館，醫學圖書館，建築圖書館等。本次參訪的是水原校區由三星集團所贊助的三星圖書館，由三星圖書館行政辦公室的館員 Lee Sung Bae 來協助導覽。三星圖書館面積約 24,000 坪，是地下一層地上七層的建築，百分之 45 的空間提供學生使用，百分之 5 的空間提供辦公室使用，其他為公共空間。

進出圖書館需開通 Mobile Pass 服務，下載個人的 ID 資料及條碼至手機，方可使用圖書館門禁系統、自助還書機、Kiosk 選擇座位系統與圖書館

所有服務與資源。

圖書館中庭突出的鮮黃色空間，為團體討論室，館方並提供大量的閱覽空間、自習座位與電腦設備給學生使用。B1、1樓、4樓共提供超過2,000個座位置，可透過KIOSK選擇最喜歡的座位。1樓提供超過270個桌上型電腦，可供檢索或查詢全球網路。另亦提供許多自助服務包括自動借書機、自動還書機、圖書除菌機及自修座位預定系統等，以減少人力成本。

藏書的空間有地下室藏60萬冊書，3樓藏有15萬冊書，首爾校區藏有100萬冊書。該館將百分之80的館藏放置於閉架書庫，只留百分之20的圖書及期刊採開放式陳列，將大部分的空間保留給讀者使用。因為書庫空間不足，所以目前盡量買電子資源。就像利用電腦讀新聞看期刊雜誌等。

館方認為現在圖書館不光只是念書的地方，也是可以休息，並可體會文化的地方。三星圖書館一樓以上大都是不是藏書的空間，只有書桌與座椅等閱覽空間。5樓有提供咖啡的輕食區，其他區域只能帶水，2樓與5樓都有給學生的休息空間，甚至提供舒適的座椅供躺臥。

有關圖書館經費，圖書館說明近幾年有逐漸縮減的情況，目前預算約57億韓元，佔校內總經費的百分之0.1，其中電子資源的比例約百分之70，紙本圖書的比例約百分之30，考量因素是因為越來越多學生不再借閱紙本書籍，且現在網際網路的方便性及資料多元化，於網路上就可能搜尋到所需的資料，再加上紙本圖書日後存放空間的考量，所以學校與圖書館的管理階層都認為沒有必要花錢買圖書資料。

有關圖書館組織，僅分中央圖書館行政辦公室與三星圖書館行政辦公室兩個部門。人力漸漸減少，預算只有19億，兩個校區圖書館的正規職員共21人，另還有非正規職的員工30人，還有計時工讀生。該館人員表示，目前韓國企業傾向聘用非正規職的員工，以致造成許多抗議的聲浪。

有關書庫空間問題，因為本體已經蓋好無法再擴充，所以只好把書減少。預計再過三年書庫就飽和，就要把書拋棄或做其他處理。但以前書太多可以把書丟掉。去年就不可以把書丟掉，因為法律規定。教育部規定，圖書館須有一定數量的圖書館藏，所以現在無法再循以前模式處理館藏書籍。

有關物聯網服務。因為使用率降低，借書減少，網路又發達，館方思考用IOT方案來做服務。由於現處資訊爆炸時代，圖書館所面臨的危機是，圖書館存在的必要性為何？為了解決這項危機，首先，須以尖端的技術來吸引學生，再者，思考如何運用IOT或AI等技術，對讀者提供更多元與完善的服務，以提升圖書館的使用率。

下午參訪成均館大學首爾校區之「尊經閣」。尊經閣設立於 1475 年，是朝鮮時代最高教育機構成均館的附屬圖書館。成均館大學於 2000 年 3 月創立東亞學術院，為適應特色化、國際化、資訊時代的新需求而設立專門圖書館，該圖書館便以尊經閣這個由來已久的名稱來命名圖書館。

尊經閣與東亞學術院同時位於六百周年紀念館的四樓。館藏有線裝訂本 8 萬餘冊的古書，平裝版圖書 3,800 多本，多達 20 餘萬頁的古書原文圖像 1400 多種，縮微膠卷 18,000 餘卷，古文獻相關 CD 3,000 多張等。平裝本圖書實施開架式的閱覽方式，線裝本的圖書採用閉架式管理。同時設立多台電腦，提供館藏資料檢索和電子圖書閱覽服務。

尊經閣亦向師生提供韓國所沒有收藏但與東亞有關資料的國外館際服務。例如 2012 年與台灣中央研究院傅斯年圖書館簽訂協議互相提供原始資料的複印服務。

新時代的尊經閣成為學術研究的重要支援機構。致力於古文獻的收集，也展開古籍資料的數位化工作，成果有古文獻檢索系統(<http://oldbook.skku.edu>)、韓國經學資料系統(<http://koco.skku.edu>)、家譜資料系統(<http://jokbo.skku.edu>)、戶籍資料數據庫(<http://ddmh.skku.edu>)等，並為成為擁有大量電子資料的國際化的東亞學學術資訊中心而不斷努力。此外利用與海外相關機構的交流時獲得的最新訊息，逐漸將尊經閣建設成為國際化的東亞圖書館。

成均館大學圖書館參訪照片如下：



圖 37、圖書館外觀

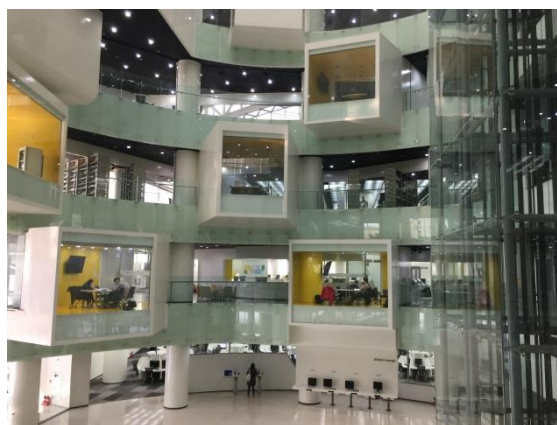


圖 38、圖書館挑高中庭



圖 39、電腦檢索區

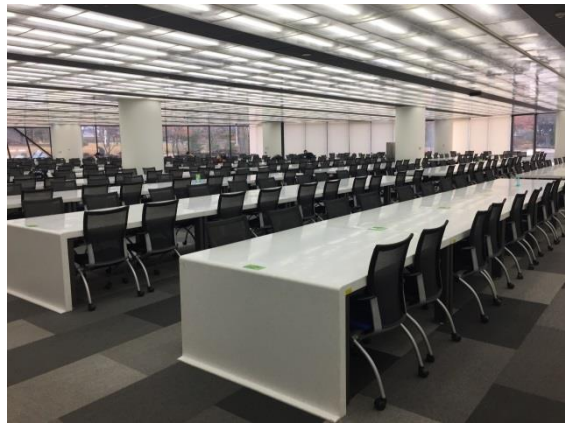


圖 40、自習室



圖 41、尊經閣古籍導覽



圖 42、開架式閱覽區



圖 43、尊經閣族譜

(四)心得與建議

本次參訪韓國頂尖大學圖書館之設施與服務，觀察到韓國大學均投入相當多的經費與資源在其圖書館的建築與設備上，圖書館亦提供最先進與科技、自助與多元的資訊設施，與量身訂做的學習空間給讀者；重視個人化服務，重視電子數位資源與多媒體資料，提供使用與編輯製作之器材設備；也重視古籍文獻典藏與修復，重視外籍生與其他弱勢讀者的需求等。參訪心得如下：

1. 企業資源挹注、建築造型新穎

近幾年來南韓幾所知名大學獲得國際知名企業大公司合作，紛紛投入數百億韓元經費來協助其大學建立數位智慧圖書館，為南韓大學圖書館與企業界樹立良好的產學合作典範。這次參訪的三所學校均獲三星企業參與並協助規劃新館，如高麗大學數位圖書館於 2005 年 5 月

開館，經費 400 億韓元；延世大學三星圖書館 2008 年 5 月，經費數百億韓元；成均館大學三星圖書館 2009 年 3 月開館，經費 600 億韓元。由大企業集團出資合作，不一樣的支持背景反而創造出大學圖書館更多的風貌與特色。

2. 數位化服務與管理

三校圖書館善於利用尖端資訊科技，例如 RFID 的應用，讓讀者可以輕鬆的使用圖書館各項服務與設施。資訊數位時代學生習慣自助利用機器設備，不喜歡與人接觸。所以圖書館提供的各項自助服務，例如成均館大學圖書館 Mobile Pass 取代原證件可使用圖書館各項服務；延世大學圖書館讀者使用 RFID 卡即可使用圖書館各項服務與館藏資源與各項資訊；高麗大學師生可經由 RFID 系統 365 天 24 小時全天候使用資料，無須親自進入圖書館。三校圖書館均有為數不少的自助借還書機、自助預約書取書，Kiosk 自助選座位系統，自助使用電腦設備與檢索電子資源，自助登記自習室、租用置物櫃等。如此多元及便捷的自助設施，貼心的數位資源服務，無形中可提高學習意願與效果。

3. 珍貴古籍修繕、專人專室管理

- (1). 高麗大學、延世大學、成均館大學都是歷史悠久的大學，圖書館典藏許多珍貴古籍。
- (2). 高麗大學有 Rare Books & Special Collections Room 與漢籍書庫，約有 10 萬多冊朝鮮研究資料，1752 年以前出版之善本書共收藏 5,000 多冊，其中 1 件國寶，9 件重要寶物。古籍修護作業是由大學本身相關專家協助。儲存古籍的書櫃是由梧桐樹製作，書庫採恆溫恆溼，有自動除蟲設備，不開放一般學生利用。
- (3). 延世大學有 10 萬冊古籍（含國寶級珍貴古書）和特色館藏。古籍係指 1910 年以前出版發行或手稿資料。有韓國首任總統李承晚資料、美國前總統羅斯福資料、延世大學創辦人元杜尤文庫及聯合國資料。
- (4). 成均館大學有尊經閣，現有線裝本圖書 7 萬餘冊，平裝本圖書 4 萬餘冊，達到 45 萬頁的古書原文 753 種，東亞學相關的學術雜誌 440 餘種等。均有專人專室負責典藏管理與展示。
- (5). 三校圖書館都非常重視古籍圖書文化資產的典藏與修復，均致力古籍數位化，建立資料系統，並加強與國際學術交流與合作。

4.以人為主的活動空間

- (1).三校圖書館規劃新館時均以使用者為中心思考，均把新館空間留給學生而不用來藏書，多成為沒有書或藏書很少的圖書館。
- (2).三校圖書館新館空間設計符合使用者多元化需求，有學術研究、自我學習、團體學習、小組交流、文化交流、知識經驗分享、簡報展演、休憩、輕食的空間。
- (3).三校圖書館新館空間特色是電腦與閱覽座位數量多：高麗大學圖書館有 6,386 個座位；延世大學圖書館有 6,660 個座位 1,122 台電腦；成均館大學圖書館有 3,000 個座位 500 台電腦。
- (4).三校圖書館均提供大量的討論空間、自習空間、媒體編輯設備、媒體製作設備等等。
- (5).三校圖書館均提供輕鬆的空間如咖啡與輕食空間、可臥可躺可睡覺的休息空間。
- (6).三校圖書館均提供瀏覽數位資源之介面與設備如瀏覽電子書、電子報紙、電子期刊與雜誌等。
- (7).圖書館設施非常重視弱勢讀者的需求，會提供休息室、標示、相關設備或特別的服務，如高麗大學圖書館有殘障人士休息室 女生休息室，延世大學圖書館有為殘障人士提供一站式服務並提前準備好其所需要的資料。

5.國際化服務

配合學校重視其校國際化的程度，三校大學圖書館亦提供高國際化的服務：三校圖書館均重視外籍生的服務與設施，延世大學圖書館國際電腦專區(Global PC Island)提供 6 種語言作業系統給外籍生使用、延世大學圖書館有 97 國家 2200 種多種語言電子報紙、三校大學圖書館網頁、選位系統、自助借書機等，除韓語外，另有英語、日語、中文等介面可選擇，除可滿足非韓國讀者的資訊檢索需求外，亦可展現出圖書館服務的國際化。

6.組織任務的調整

- (1)人力部分：高麗大學 54 人；延世大學 40 人；成均館大學 21 人。其所服務的師生數量均超過 3 萬名而言，其圖書館人力相當精簡。(本校目前合計 56 人，服務約 1 萬 7 千名師生)。
- (2)組織部分：本校圖書館與大多數大學圖書館相較多了校史組、出版

中心。因應時代需求，提供數位資源服務，惟未另立專組，建議可做調整。

參訪建議如下：

1.釋放館藏空間、增設學習空間

(1)建立密集書庫，將罕用圖書集中存放，才能釋放更多空間給予讀者。

(2)更應該重視人與資源的互動及其連結性，並增加其使用率。

2.加強資訊與技術服務

善用科技設備來協助管理，可提高行政效率之外，亦可降低人力成本。

3.組織與任務的檢討

因應數位化潮流對圖書館服務所造成的衝擊與挑戰，本校圖書館組織編組亦可適時思考如何來做部分調整。

二、校園生活

(一)高麗大學

1. 學生住宿與學習

在安岩校區中，提供給國際生的宿舍有兩間，這次所參訪的為 CJ 國際學生宿舍(CJ International House)。宿舍大門有全天候警衛及配有智慧型門禁管理系統。進入大廳猶如置身於飯店內，設備新穎，但價格較為昂貴。

有單人房至四人房的不同房型供學生選擇；男女房間位於不同樓層，各自的樓層不得互相進入。房間內有獨立的衛浴設施，一般約二至三人共用一套衛浴設施，整棟採用中央空調。

每層樓皆設置有小型討論區、交誼區，由於住宿的國際學生普遍都會自己烹煮食物的習慣，所以每層樓均有廚房，提供瓦斯爐、烤箱、微波爐、冰箱等烹飪設備。地下室有完善的健身設施、洗衣間、琴房、公眾交誼廳。除此之外還考量到信仰回教的學生，提供禱告室。

2. 學生活動中心

百週年紀念三星館(Centennial Memorial Samsung Hall) 為三星集團在 KU 建校百年時興建落成，由三部分組成：中庭、圖書館和博物館。中庭具有以圓弧狀來呈現該校從 1905 年以來的所有大事記。

地下中心廣場位於正門入口附近，空間規劃成學生活動、校園商店及行政單位的辦公室，提供自習室、便利商店、書店、咖啡廳、銀行等多元化服務，自習室分為一般自習室及 24 小時自習室。並與百週年紀念三星館有連通道相通，方便同學們進出。

π -Ville 為學校提供給學生的創意空間，由 30 多個貨櫃所堆積而成。 π 這個字，取其「音」及「義」， π 音似英文 pioneer 的發音，希望此園地能當作創意的發想先鋒； π 在數學上為一無限延伸的循環小數，也希望藉此來表達學生能在這園地上創造和開拓他們的想法和潛力，並激發出無限的創意。

學生能夠在這些獨立的空間中發展他們的想法，在不同領域創造新知識，點燃創造火花。學生在這裡聚會，交談，社交，建立或實現專案，以激發創造力和創新。包括企業創業、文化藝術、表演、志願服務、點子咖啡館、開放式工作室、創意講座系列、學生輔導服務與資源圖書館等。

3. 學生餐廳與校園商店

餐廳採光明亮、環境衛生、乾淨、用餐氣氛佳，除了韓國料理以外，還有咖啡店及不同異國料理的選擇，餐點費用相當平價、份量適中、配菜

多樣。設置有機械式的餐盤回收台，用餐完畢後，將餐盤拿至該回收台透過輸送帶的方式將餐盤送至內部進行清潔，避免餐盤堆積在回收區而無人處理，充分節省人力。

與生活相關的商店在高麗大學校內皆可找尋到，包含屈臣氏、漢堡王、藥妝店、美妝店、咖啡店、義式料理店等等，讓學生即使不需要出校門也可取得生活必需品。

4. 智慧校園

於 2016 年初與 SK Telecom 公司簽署 MOU，進行一 PI (π) Campus 專案，預計為高麗大學打造物聯網(Internet of Things)校園環境。PI 為 Pioneering Intellectuals 的縮寫。此專案將運用物聯網、儲存雲、大數據和行動化等技術。此外提供物聯網相關課程、研討會供學生參與。並提供許多機會讓校內學生能一起參與開發，不像其它智慧計畫只單純提供服務而已。

高麗大學的學生證是三合一卡(T-money+銀行提款卡+Student ID)，學生證除門禁使用外，在圖書館可提供借還書及選位系統登錄服務。

設有一站式服務，提供申請並發放學生證和教師證、註冊和出缺勤打卡服務、評論及問題與意見提供、管理學生個人資訊、遺失物申報中心、提供深入諮詢平台、手機充電服務、傳真發送及接收服務等。

(二)延世大學

1. 學生住宿與學習

學生宿舍分為國際宿舍 (GukjeHaksa)、第 2 國際宿舍 (SK)、毋岳宿舍等，其設施與特色如下：

(1) 國際宿舍 (GukjeHaksa)

可容納 232 名國際學生，按性別劃分入住雙人房，國際學生、交換/訪問學生優先，而延世大學大學部學生和研究生、韓國語學堂 (KLI) 學生也都可申請該宿舍。

(2) 第 2 國際宿舍 (SK)

自 2010 年 2 月開始啟用，具備滿足國際標準的服務和設施，可以容納 585 名學生，按性別劃分入住雙人房。宿舍提供 24 小時警衛服務和安全系統，以確保住宿生活的安全和便利，學生可以享受宿舍內各種設施和網路服務，房間類型及設備如下：

- ①單人房：單人床、書桌、椅子、書櫃、衣櫃、鞋架、冰箱、空調和暖氣系統、電話、網路；2015 學年每學期 2,642,000 韓元/春季學期和秋季學期 (118 天)。

- ② 雙人房：單人床、桌椅、書架、衣櫃、鞋架、空調和暖氣系統、電話、網路；2015 學年每學期 1,785,000 韓元/春季學期和秋季學期(118 天)。
- ③ 客房（教職員）：為延世大學教授準備的公寓型房間（附傢俱：包含單人和雙人床、書桌、椅子、書櫃、衣櫃、鞋架、沙發、餐桌、椅子、電視、冰箱、洗衣機、微波爐、蒸汽熨斗、裝修廚房包括玻璃器皿、餐具和炊具、網路）。(Sang-Hwal-Gwan) 2015 學年期限（2015 年 3 月 1 日~2016 年 2 月 29 日）A 型（46 m²）：1,545,000 韓元/月、72,000/晚，B 型（106m²）：3,090,000 韓元/月、155,000/晚。所有申請者必須為在學學生，且每學期至少選課 6 個學分（寒暑假除外）。KLI 學生需要修 10 週的正規課程。所有的學生需要在規定申請期限內，線上提交申請並填寫正確的所需資訊。

(3) 母岳宿舍

包括五個建築群（9 個區域）和可容納 2,353 名學生，家住首爾以外的大學部學生和研究生可申請入住母岳 1 號、2 號和 6 號（宇庭園）宿舍。醫學系、牙醫系和護理系的學生可入住母岳 3 號宿舍。母岳 4 號宿舍是針對海外和當地教師、教職員、具國家資格證學習者和法學院的學生，申請學生在入住學期前一學期內的 GPA 成績不得低於 2.7/4.3，且學生原居住地需為首爾以外區域。

表 15 成均館大學母岳宿舍介紹

宿舍樓	房間人數	m ²	淋浴/洗手間	便利設施
母岳 1 號 2 號	2	13.52	每層公用	休息室，餐飲間，商店，健身房，自習室，洗衣房，電腦室，娛樂室，討論室，廚房
母岳 6 號(宇庭園)	2	22.47	房間內	公共休息室，自習室，健身房，餐飲間，討論室，娛樂室，廚房
	3	22.47	房間內	

每個房間內都配有空調、網路。宿舍為每個學生提供桌椅一套，書架一個，衣櫥一個，床一張。房間內的床比普通單人床短 10 公分和 3 公分（長，寬）。

2. 學生活動中心（國際學生社團）

學生活動中心位於中央圖書館對面，它初建於 1968 年，另於 1977 年擴建，為一座五層樓的建築物，該棟建築除了學生社團外，亦包含學生餐廳，提供多國美食，種類選擇多元，另有銀行、文具店、紀念品商店、影印店、電腦維修店等校園商店進駐，提供多元的日常生活選擇。

大樓內還設有學生事務辦公室及學生會，而館內 1 樓有空間可供作學生休息、聊天的場所，另看到背著樂器的學生排隊坐電梯上樓，高樓層應有欣賞表演或練習音樂的地方。

Yonsei Global 是個專門給交換學生參加的社團，負責交換學生的大大小小事情，社團也會定期舉辦許多交流活動。

3. 學生餐廳與校園商店

學生活動中心（Student Union）的學生餐廳室內裝潢一樣相當富設計感，不亞於一般餐館，因應不同國情、飲食偏好，提供中、西、韓、日、義式料理，每種料理有各自的取餐口。

點餐、結帳亦是使用 KIOSK 資訊服務站服務外，另設有投幣式點餐機，或可先至統一的點餐櫃檯進行人工點餐，付款後會取得取餐號碼，以紓解用餐時間大量學生點餐的需求。用餐區及每種類的取餐口均設有一電子螢幕顯示各種類的取餐號碼，學生再依照上面的號碼至取餐口取餐，不必排在領餐窗口等待餐點，避免造成取餐口擁擠。

用餐後須自行將碗盤用具拿至回收區擺放，回收區採用輸送帶方式，將餐盤輸送至內部處理，不會將其堆積在外面，視覺上較為衛生、乾淨。

此外，由於韓國食物以重口味為主，故提供一整排飲水機，供顧客取用，學生活動中心餐廳內有提供紙杯給學生使用，惟為避免學生使用完紙杯隨手放在桌上，特別將紙杯設計成圓錐體，讓紙杯不可輕易放在桌上，此一設計除可滿足學生飲水需求，也不額外增加清潔人員負擔。

許多建築物內也都設有餐廳或咖啡廳，價格比外面便宜，宿舍樓下亦有便利商店、漢堡店、韓國便當店、咖啡店等。

當天參訪結束從學生餐廳走到學校停車場，一路上看到各式各樣與生活相關的店面（餐廳、麵包店、文具店、連鎖咖啡店等）進駐，商家不但種類多元且消費人數不少，讓學生即使不需要出校門也可取得生活必需品，且走在其中感覺置身百貨公司或商場地下街的感覺。

4. 智慧校園

智慧校園的中心就是通過內容的多樣化和 IT 技術來進行教育體系的改革，導入 OCX（Open Campus Experience）概念來統一管理校內產生的所有資訊，校方投入了約 100 億韓元建置智慧校園，建置過程中優先考慮的因素為教育內容及新的教育方式，將校內的所有活動（含文化、藝術、學術活動）透過行動日曆來通知學生，而學生可以即時線上觀看視訊影片，教授除可以在課程中輕鬆地製作教學影片，亦可用遠距的方式邀請校外教授一同授課。

此外，學生可透過行動學生證進出圖書館，也可透過智慧手機來確認目前校車位置及餐廳人數。在所有的大型教室內，亦運用 Beacon 技術，

學生只需攜帶智慧型手機就可以完成出席報到作業，同時也可以是信用卡、現金卡及、交通卡，目前智慧校園提供的服務項目有：

- (1) 校車資訊：校車位置查詢、校區交通車購票及劃位。
- (2) 校園資訊：提供校內學術、文化、活動內容，透過行動日曆進行活動通知。
- (3) 行動學生證：提供 NFC 及行動條碼進行感應，若手機遺失則會提供鎖住螢幕服務。
- (4) 餐廳資訊：提供目前校內餐廳人數現況，及各餐廳餐點資訊。
- (5) 出缺席資訊：透過 Beacon 技術，提供自動確認出席服務。
- (6) 圖書館資訊：空間位置（查詢、預約、歸還）服務、自動服務機服務、欠費通知及繳費服務。
- (7) 綜合學術資訊：查詢國內外學術資訊。
- (8) 網路課程：瀏覽線上課程、課程自動錄製系統。
- (9) 智慧校務行政服務：校務資訊系統。
- (10) 校園安全：Y-Care Call、校內設施門禁管制。

(三)成均館大學

1. 學生住宿與學習

自然科學校區(水原校區)的龍鳳學舍有仁、義、禮、智、信五棟宿舍樓。可容納大約 3800 名學生，宿舍格局多元，房型從 1 人房到 6 人房皆有設置。

(1) 設施現狀如下：

表 16 成均館大學自然科學校區(水原校區)的龍鳳學舍介紹

自然科學校區		每層有公用淋浴室/衛生間				每室有淋浴室/衛生間				
		仁館	義館	禮館	智館	信館				
		4人 1室	2人 1室	2人 1室	2人 1室	2人 1室	4人 1室	4人 4室	6人 3室	殘疾 人室
		106室	100室	171室	463室	554室	35室	97室	52室	8室
本科生	男	●	—	—	●	●	●	●	●	●
	女	—	—	●	—	●	—	●	●	●
研究生	男	—	●	—	—	●	●	●	●	●
	女	—	●	—	—	●	●	●	●	●

備註:信館 6 人 3 室外國學生優先入住(資料來源：成均館大學網站)

(2) 生活相關設施

- ① 公共空間有郵件包裹處理中心、洗衣中心、教室、健身房、韻律室、餐廳、伸展運動室及乒乓球場等，整體環境感覺舒適且設備新穎。低樓層設有免費的洗衣機，惟若需烘乾衣服則需付費，且校方規定不可將衣服曬在走廊或屋頂，所以學生幾乎都只能曬在房間內。
- ② 申請入住宿舍時可以購買一個學期的餐券，按照購買數量不同可以享受不同的優惠，若未購買餐券的學生或校外人士可以透過餐券自動銷售機進行購買。
- ③ 宿舍管理特色：
 - a. 負責學生住宿業務的行政人員，進駐在宿舍大樓的 1 樓，設有行政辦公室，可及時協助處理學生的需求或問題，並不定時舉辦生活文化講座、業餘愛好講座等，並可以與外國住宿生進行體驗學習計畫。
 - b. 宿舍進出設有門禁管制，從晚上 12 點到凌晨 5 點禁止人員進出入。宿舍的監控室中可從監控螢幕上可隨時觀察到宿舍各個公共角落的一舉一動，可及時發現、處理緊急狀況，避免危險發生。
 - c. 特別的是以學生的成績好壞當作次學期是否可優先選擇宿舍的依據，成績好的可以住到自己喜愛的或人氣高的宿舍。

2. 學生餐廳與校園商店

本次參訪水原校區宿舍地下一樓之學生餐廳，空間大、環境乾淨是給人的第一印象，裝潢整體明亮，以綠色及橘色雙色做搭配，富有活潑感，桌椅及牆壁的顏色搭配適當。

餐廳內除點餐、結帳亦是使用 KIOSK 資訊服務站服務，提供了餐券自動售票機，以紓解用餐時間大量學生點餐的需求。另外為了讓學生知道今天提供哪些菜色，特設有展示櫃提供今天的菜單樣品。

3. 智慧校園

成均館大學的校務入口取名為 Kingo Portal，提供學生或教職員可以安全管理、存取相關校園資訊的地方。主要包含了電子信箱、Q&A 討論區、社群分享區及校務行政區(GLS)。

- (1) CYAN Q&A 討論區：學生可以在統一的介面上，針對不同的學校事務分類中提出問題，負責的單位就可以直接回答問題。分類主要由課程相關、行政流程相關等。此外亦提供知識管理系統，分享和學生相關的資訊。
- (2) 社群分享區：提供便利的方式讓一群具有相同興趣的學生或學校人員開設一專區，讓成員可以在此專區分享、討論、下載資料等。

(3) 校務行政區(GLS)：GLS 為 Gold Lawn Square 的縮寫，是只允許學生及校友內部存取的服務，類似我們的校務行政系統，主要是提供行事曆、課程資訊、成績資訊、行政服務如休復學申請、獎學金申請和學生生活或就業相關資訊等。

成均館大學以 APP 整合行動版網站方式，提供行動化服務，讓學生可以透過此 APP 存取校園資訊如餐廳資訊、交通資訊等、GLS/ASIS、I-Campus、學術資訊、網路信箱等服務。

並且在校內成立了 IT Call Center，提供快速、精確的 IT 服務。其項目包含網路、電腦、印表機、電話、GLS、ASIS 和其校務入口網 My Kingo 問題解決。其目標為希望達到：「當接到需求後，可以在 4 小時內完成服務。」

學生可利用電子學生證，使用學校各種服務，可以進出圖書館並提供借還書服務、登記閱覽室座位、建築物門禁管制外，也可去銀行開戶後就成為提款卡及 Cash Card。另外成均館大學設有 IT Call Center，學生若有網路、電腦或手機等問題，可以協助排除問題。

(四)參訪心得及建議

在 1970 年代期間，我國與韓國是亞洲 4 小龍中的其中兩隻小龍，曾幾何時在經濟發展、科技技術、學術研究、運動賽事上，原本並駕齊驅或有輸有贏，何以在短短數十年間，從各項客觀的數字上，我們早已遠遠落後這個鄰近國家，其在各方面的表現皆已成為亞洲的佼佼者，並且持續展現出其實力，也正因为這樣更想去了解、學習韓國是怎麼做到的？

走在參訪的學校校園中會被校園環境、各建築物外觀所吸引，像是倘佯漫步在電視劇場景中，但當進到圖書館裡，立刻回歸現實且會被現代化系統設備及韓國學生埋首苦讀、佔滿每個自習座位的積極氛圍所震懾。

從軟硬體設施可以感受到校方、韓國政府乃至於企業為了打造一流大學投入巨大的資金與努力，學生也為了未來能進入好公司、謀得好職位，每位學生都卯足全力的鑽研，期待能具備比別人強的競爭優勢。

此次參訪的三所標竿學校，學生人數是本校的 2 倍以上，創校歷史悠久，傳統的包袱、競爭的壓力不輕，而學校如何在傳統與現代交織中，激發出創新的未來，這是我們此行參訪應積極去反思、突破與努力的目標。茲將參訪心得與建議臚列如下：

1. 多元功能宿舍環境，結合生活與學習

(1) 宿舍乾淨、明亮符合便利生活是學生宿舍的基本要件：在參觀了高

麗大學的 CJ International House 及成均館大學水原校區的學生宿舍，為符合現代學生注重隱私、安靜與生活便利之需要，房間的設計以套房為主，並採用盥洗與廁所分離的方式。學生宿舍整體給人的感覺是乾淨且處處是以住宿生生活便利為考量的設計。本校已達建物耐用年限之宿舍，考量規劃拆除重建，如此不僅兼顧居住安全性、校園美觀性，還可以重新進行整體規劃。

- (2) 提供生活必要之設施：學生宿舍公共空間除了提供洗衣房、交誼室、健身房外，亦提供了廚房，包含冰箱、瓦斯爐、微波爐、烤箱等設備，學生能夠自行調理食物的設備，調理食物也是一種生活必備的技能。
- (3) 設學生信仰的禱告室：高麗大學的宿舍內針對信奉回教的學生，設有伊斯蘭教的禱告室；所以未來本校可以考量因應不同國情的國際交換生，設置相關的空間，提供學生完整的生活需求。
- (4) 規劃小型討論室：宿舍是除了到校上課以外，學生最長時間會停留的地方，在宿舍規劃一部分的討論室，如此便利不想一定要去圖書館才能進行討論的學生外，也是提供額外學生進行學習的空間，畢竟學生進入大學主要的目的就是進行學習及研究。

2. 教職員餐廳利於接待訪客

成均館大學在 600 周年紀念館大樓設置員工專屬餐廳，不但固定提供教職員工便利的餐點外，同時因應各單位來訪貴賓，可以提供貴賓環境絕佳的接待餐廳，使得賓主盡歡，促進分享與交流之意義。

3. 設計新穎餐廳兼具用餐及人際互動功能

- (1) 參訪學校的學生餐廳給人的第一印象就像來到了百貨公司的美食街，多台電視機所構成的電視牆，輪播著提供中日韓西四種不同種類的餐點目錄，無論是本地生或是國際生都可以找到适合自己口味。
- (2) 學生餐廳的空間規劃具有設計感且明亮的採光、餐桌椅及整體空間的配色給人整齊清潔的印象，用餐環境更舒適，具有休閒放鬆之效果。
- (3) 餐點的介紹除了傳統的海報外，亦提供電視牆或是樣品展示櫃並設置投幣式點餐機及人工點餐櫃檯，制式搭配好的餐點經由編碼後，可由投幣式點餐機進行點餐付款，或是運用 KIOSK 資訊服務站來進行點餐、結帳服務。不但快速且節省人力，避免每次到了用餐時

間大排長龍，如此也能夠有更多的時間在享用餐點上。

- (4) 此外引用餐券機制，提供住宿生以優惠的價格購買一定數量的餐券。以上餐點的介紹、點餐的方式、餐券購買的機制，可以做為未來本校學校學生餐廳規劃設計的參考。
- (5) 設置機械式回收餐具平台及清洗設備：高麗大學及延世大學在學生餐廳的部分，皆使用非一次性或非拋棄式之餐具，學生食用完餐點後，自行拿至回收台進行餐具的回收並進行清潔，以重複使用，如此除了減少人力外，亦可以減少垃圾量（同時節省外包清運垃圾的經費），落實環境保護以建構綠色大學。

4.校園 APP 系統使生活與學習更便利

- (1) 在現有校務行政 APP 中擴充功能：除了原有的校務行政服務外，可以提供校園資訊，如校園活動、餐廳人數等資訊。
- (2) 發展數位證件：在目前智慧型手機幾乎人手一機的情況下，學生證及職員證除了維持原有 RFID 卡片機制外，亦可規劃數位證件，並且可透過此數位證件進行校內服務。如門禁系統、校園資訊站認證等。
- (3) beacon 應用研發：beacon 有比 GPS 更精準的定位功能，明確辨識任何進入傳輸範圍內的手機。可規劃其運用在校園導覽、學生出缺席、簽到退系統等。
- (4) 設置手機充電站，提供手機充電服務，現今的智慧型手機功能越來越多，同時耗電量也大，若未來朝向智慧校園發展，充電站一定是不可或缺的。

5. 提供學生活動及創意發想空間

- (1) 學生活動中心主要的功能是提供學生社團活動的空間，包含學生會與學生議會等，學生餐廳也設置於其中，形成一個完善生活與學習的場域。因首爾冬天室外溫度低且為綠美化校園整體空間、降低建築物稠密所造成的空間擁擠及壓迫感，校方充分利用建築物間的聯通地下道，當作學生活動、校園商店、行政單位辦公等空間配置，成為空間利用的亮點之一。
- (2) 為了讓外籍生能更快融入校園生活、認識本國學生、了解在地生活與風俗民情文化，並解決初來乍到的陌生感、不安全感，另也讓當地學生能有機會互相交流、接觸到來自世界各國的學生，建議可以參考韓國大學的做法，成立接待外籍生的學生社團，除可提升學校國際化及外籍生對學校的觀感，外籍生進而也可成為學校最好的宣傳活廣告。

- (3) 吸取韓國大學創新方案，以學生為本的基礎下，提供學習資源，鼓勵學生發揮創意，開創嶄新的知識與技能。
- (4) 建議仿照高麗大學的 π -Ville 貨櫃屋，建置屬於師大師生的創意發想空間，供學生、老師使用。可結合本校已成立的大師創業學分學程，讓學生有充分發揮創意、實踐創業的空間
- (5) 參考韓國的標竿學校成功經驗，以學生一天的生活歷程，將獲得的經驗擬定「智慧生活在師大」模型如下圖。

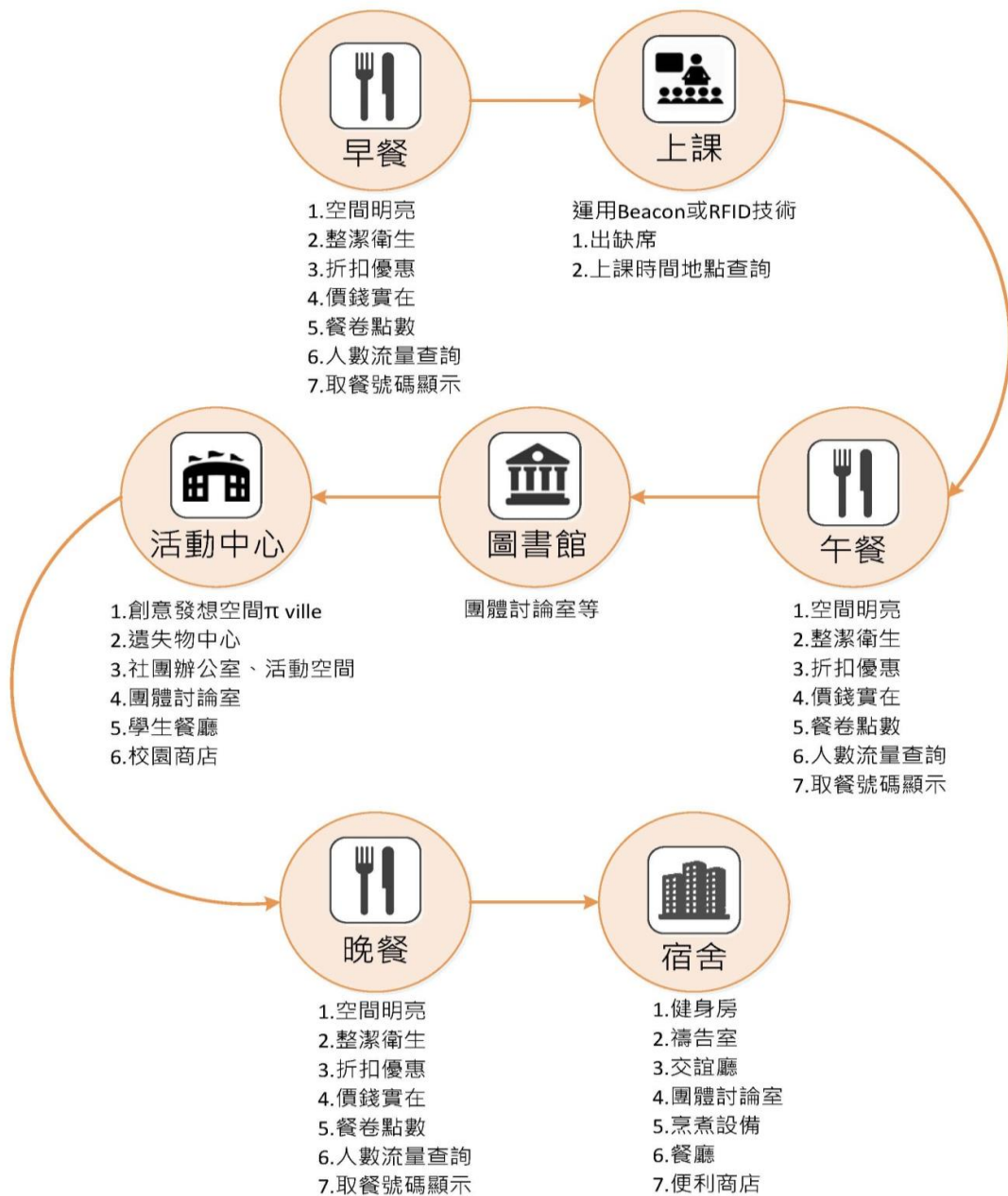


圖 44、智慧生活在臺灣師大示意圖

三、國際化

(一) 高麗大學

105 年 11 月 29 日下午參訪高麗大學位於首爾的安岩校區，甫入校園，華麗且歐式風格的校園建築映入眼簾，讓人有置身歐洲之感。高麗大學依山而建，景色相當優美靜謐。參訪一開始先由國際長 Ilhoon Lee 接待，隨後由國際處外籍職員 D'Arcy Drachenberg 進行學校概況簡介，其職務為高級經理，負責接待外賓並簽訂各項校際與國際合作協議。



圖 45、國際處外籍職員進行簡報



圖 46、與高麗大學進行交流座談



圖 47、吳副校長與國際處處長
Ilhoon Lee 合影



圖 48、國際處外籍職員進行校園導覽

1. 國際事務處辦公室編制

高麗大學國際事務處編制為 24 人，下設國際交流與合作小組 (IMCT)、全球領導力發展中心 (GLDC)、國際學生中心及國際教育組等 4 個單位，主要負責國際學生管理、簽署國際合作協議、學生海外實習、國際招生、國際夏季/冬季校園計畫並提供國際學生照護。

2. 外籍教師與國際學生比率高

高麗大學有 90% 的教師擁有外國學歷，其中外籍教師占 6.6%，全英語授課比率高達 40%，為提升其英語能力學生畢業前須修滿 10 門英語課程，且須通過英語測驗。根據韓國教育部和韓國大學資訊網的數據顯示，2016 年高麗大學的外國留學生為 4,333 人，是韓國大學中外國留學生最多的大學。

高麗大學在暑期每年辦理國際暑期校園 (Internation Summer Campus, ISC) 及國際冬季校園 (Internation Winter Campus, IWC)。國際暑期校園每年暑假提供近 120 門的課程，課程內容包含商業、經濟、人文、社會學、美術、國際關係、科學與韓國學，邀請歐美學者及教師駐校授課。參加的學生來自 30 多個國家。而冬季校園則提供近 20 門左右的多元化課程，例如 K-pop 舞蹈、跆拳道、韓式料理等文化體驗課程，上課時間約 2~3 週。高麗大學藉由彈性的學制，每年吸引 4,000 多名國際生就讀。高麗大學國際化程度高，2016 年與全球 95 個國家共 981 間大學簽署國際協議。此外，高麗大學也提供多元化的獎學金，成功的促進國際移動。2016 年高麗大學學生流動情形如下表：

表 17 2016 年高麗大學學生流動情形

	赴外交換生	來校交換生	學位生	國際暑期 校園(ISC)	韓國語文化教 育中心(KLCC)
人數	1,171	1,650	2,527	1,850	10,172

3. 營造國際化的友善校園

為利國際學生適應校園生活，高麗大學設有一站式的服務中心 (One-Stop-Service-Center)，提供國際學生選課、學業輔導及辦理學生證等協助，此外由韓國本地學生所組成的學伴服務隊 (Korea University Buddy Assistant, KUBA)，協助外國學生適應校園生活並體驗韓國文化，另外高麗大學也提供國際學生多樣化的獎學金。

高麗大學校園導覽的最後一站來到國際學生宿舍 (CJ International House)，由該校尼泊爾籍國際生進行導覽，國際學生宿舍設有公共交誼廳、洗衣間、廚房、音樂室、研討會議室、健身房、琴房。值得一提的是，為滿足國際生的宗教信仰，宿舍也附設禱告室。CJ International House 設備完善且生活機能佳，吸引相當多的國際學生住宿。

4. 與交換生會面

結束三個小時的參訪後，當晚與本校交換生東亞系大四刑嘉諺同學

及公領系大三陳意茹同學會面，並邀兩位同學於高麗大學的學生餐廳用餐，分享其在高麗大學的校園生活點滴，充分體會當地學生的日常生活。



圖 49、於學生餐廳與本校交換生
共進晚餐 1



圖 50、於學生餐廳與本校交換生
共進晚餐 2

(二) 延世大學

105 年 11 月 30 日下午至延世大學新村校區參訪，由國際事務處處長 Joongi Kim 教授以及副處長 John Frankl 教授接待，由美國籍的 John Frankl 教授進行學校簡報，並由處長 Joongi Kim 教授進行綜合座談，以使參訪團隊更瞭解延世大學之作法。

1. 國際事務處編制

延世大學國際事務處人員編制為 17 人，其主要任務為與全球頂尖大學建立合作夥伴關係，以發展國際合作之策略與計畫。辦公室分為兩個團隊：國際教育中心與國際化團隊。國際教育中心負責提供國內或國際學生各式非學位課程，包括暑期課程、冬季課程，以及短期課程。國際化團隊則負責國際合作及交流、交換學生，教職員及學生的國際事務等。



圖 51、吳副校長與國際事務處副處長 John Frankl 教授合影



圖 52、延世大學簡報

2. 國際結盟之做法

延世大學積極創造新的聯繫網絡，靠結盟方式將國際觸角延展至全球及全亞洲，其主要做法包括以下兩項：

- (1) 積極爭取加入國際學術或研究組織，例如東亞研究型大學協會（Association of East Asian Research Universities, AEARU）以及環太平洋大學聯盟（Association of Pacific Rim Universities, APRU）。AEARU 是目前國際上最活躍的區域性大學組織之一，每年都組織 10 次左右的學術研討會和大學生夏令營，並召開年會和理事會等活動。APRU 則是由環太平洋地區各國一流的研究型大學所組成的聯盟。聯盟的宗旨是「發展（會員學校間的）教育、研究和創新的合作，為亞太地區的經濟、科技和文化的進步作貢獻」。
- (2) 推行三校東亞研究計畫，聯盟日本慶應大學、韓國延世大學及香港大學，招收日本、韓國、中國、美國及歐洲學生，讓參與學生根據課程選擇參加半年或一年課程，學生宛如同班同學至日本慶應大學、韓國延世大學及香港大學進行東亞研究，包含課程修習及文化體驗，從真實的體驗來進行比較、分析及理解東亞。

延世大學積極與世界一流大學締結姊妹校，成效良好，目前已有 665 所來自 70 個國家的姊妹校，透過國際事務處簽訂合夥關係、MOU 或交換學生協議等，積極擴展教師及學生的出國機會，鼓勵學生赴國外學習，同時招收姊妹校之學生來延世大學就讀。

3. 外籍員工及外籍教師比率高

為進行行政及國際化的規劃及推動、拓展國際化程度，延世大學亦聘請多位外籍教職員工或是具有國際經驗之教職員工，不僅提高國際專業形象，以利國際宣傳，亦顯示學校對於推動校園國際化的程度非常重視。本次參訪主要由美國籍的國際事務辦公室副處長 John Frankl 教授予以接待及簡報，Frankl 教授提到，校園裡的國際職員有 129 位、教師 88 位、兼任 72 位，佔全校教職員工 5.8%。與此同時，相對提高校內全英語授課數至 26%。

4. 設立全球化人才學部

延世大學發現許多外籍學生難以適應韓國社會及大學生活，特於 2015 年設立全球化人才學部，按照學生韓語從零基礎至 5 級以上水準，提供韓語課程或自主選課之不同課程規劃，並為在學習中需要幫助的學生，提供學習指導。學生除了學部的專業之外，還可以選自己感興趣的其他本科專業，獲取第二專業或雙學位。

5. 完善的外籍學生輔導及照護

延世大學提供完善的外籍生輔導及轉介機制，外籍學位生服務比照本地生由各處室負責；交換/訪問生方面，推行 I-Help 計畫，由國際處擔任窗口、導引至權責單位指定人員接續服務。

此外，為滿足外籍學生需求，延世大學提供學生餐廳多國料理 (Korean, Japan, Chinese, Western)、Global Lounge、國際宿舍禱告室... 等，圖書館則提供第三外語網站、97 國家 2,200 種多種語言電子報紙，以及擁有 6 種語言作業系統的國際電腦專區(Global PC Island)。



圖 53、學生餐廳多國料理



圖 54、國際電腦專區

6. 與交換學生會面

參訪當時，本校有 1 位交換學生龍薇同學就讀延世大學，在課後與參訪團隊進行交流及餐敘，談論有關上課情形及生活適應，面對面讓參訪團隊更瞭解交換學生的實際情況。



圖 55、與本校交換學生會面



圖 56、吳副校長與本校交換學生
談論校園生活

(三) 成均館大學

105 年 12 月 1 日下午至成均館首爾校區參訪，由國際關係處處長及副處長接待，並由 Chris Boreman 先生負責簡報，Chris Boreman 是一位外籍人士，在成均館大學擔任約聘職員，不會說韓語，職務為 Communications，主要負責接待外賓及檢視學校與國外大學簽約之契約書內容。依簡報及提供資料，提到成均館大學有 3,669 名國際學生，專職老師 1,423 名，外籍教師佔 8.5%，有 47% 為全英語課程，在全球 73 個國家，和 653 所學校結為姊妹校。



圖 57、成均館大學歡迎本校蒞臨



圖 58、MR.Chris Boreman 簡報

1. 國際關係處辦公室編制

成均館國際處目前分為 2 個組(team)，9 名負責國際交流業務、4 名負責入學及學生業務者，共計 13 名，國際處職員係自校內其他單位教職員中尋找，老師亦可申請來國際處工作，一般工作 3 至 4 年，再調至其他單位。

2. 積極推動交換生計畫

成均館大學交換生 95% 是大學部，研究生比較少，目前有 300 名交換生，因為韓國學生普遍認為交換生只是去體驗當地文化及交朋友，一年出國當交換生，不如一年來準備就業，為吸引學生出國，增加國際視野，現在有實習制度；並推行 7+1 Program，7 個學期在國內，1 個學期在國外，每年挑選 50 人參加交換生計畫，補助經費，至全世界知名大學擔任交換生，提供獎學金鼓勵學生出國，比較有效果。另一個是選擇非洲最好的學校簽約，送學生去就讀，不只是實習，還包括上課、體驗文化，因為了解非洲，回國後成為拓展非洲事務之人才。

3. 聯合研究論壇

與下列 6 所大學舉辦聯合研究論壇



4. ISS(International Summer Semester)

自 2008 年起，為了培養學生的國際化意識，拓寬學生的國際化視野，每年暑期開辦暑期特別國際課程 ISS，為期 4 周(例如 106 年度係自 6 月 26 日起至 7 月 20 日)，以具代表性的國際化問題作為主題，聘請世界各地知名學者教授(例如劍橋大學)採用英文授課，ISS 還為來自各國的學生提供韓國文化體驗、現場實習、校園文化活動、話劇欣賞、夏夜舞會等一系列豐富多彩的文化活動，促進成均館在校生與來自世界各地留學生間之相互交流，力求培養學生國際化意識。

5. 與本校交換生會面

本校目前有社會教育系大學部 3 年級吳冠儀同學及公民教育與活動領導學系大學部 4 年級單蕙庭同學刻正在成均館大學擔任交換生，為關心二位同學在該校上課及適應情形，特於參訪完成均館大學後，

與 2 位同學見面，同學活潑開朗、適應狀況良好，在當地認識很多不同國家同學，隨後與團員一起參觀該校明倫堂，瞭解明倫堂相關歷史，明倫堂前院中有兩顆 600 年樹齡古樹，這兩顆古銀杏樹是成均館大學的標誌。



圖 59、與成均館國際長合影



圖 60、與本校交換生會談

(四) 心得與建議

這次參訪，在「國際化」方面有以下心得與建議，分三個項目：

1. 國際事務行政人員輪調

高麗、延世、成均館的國際事務處人員編制平均 18 人，在其他行政、學術等單位的現有職員中指定一位執行國際事務，共同組成三角網絡接力服務外籍師生，並跨單位輪調，分工合作效率佳。

以高麗、成均館的圖書館與住宿組為例，職員可獨立進行英語導覽，第一線充分向外賓介紹設施與功能，解說詳盡，樂於分享專業資訊。同領域職員直接對話的結果，讓訪賓的疑問很快便能獲得解答，雙邊交換現況資訊，進而交換經驗與意見，使專業更專業。

在延世大學方面，外籍學位生服務比照本地生由各處室負責，學生感受一視同仁，較無排外感，對母校認同度也較高；而在交換或訪問等短期停留學生服務方面，正推行 I-Help 計畫，由國際處擔任窗口、導引至權責單位指定人員接續服務。

因此，像成均館大學，雖然國際事務處只有 13 名職員，且其中只有 4 名處理學生事務，但全校 19 個學院每院至少有一名職員負責國際事務，實際上編制更大，也更深入與專業。國際處以外的國際事務職員，考評由該單位批打，但會邀請國際處提供建議；職員在這個三角網絡內每三年跨單位輪調，加速業務知識傳播，拉近跨單位之間的距

離，行政更有效率。

硬體方面，除了提供多元膳食、會議室等雙語標示以外，宿舍還設有穆斯林祈禱室，展現接納多文化外籍師生的格局。

2. 外籍人士參與國際處業務

三校國際事務處均聘用加拿大籍、美國籍等英語人士擔任行政工作，高麗、成均館各聘一名全職職員，延世聘請校內外籍教師兼任國際事務處副處長。專門對外進行外賓來訪簡報或導覽，語言無障礙，在國際宣傳方面，有立竿見影的效果。

三校聘任外籍教師比例高，連帶使得英語授課量順勢增加，以成均館大學為例，現行約有 8.5% 的專任外籍教師，目前正研議在 2020 年前增加該比例，所運用的策略是提供更優渥的薪餉，工作內容以講課為優先，簽約四年；另一管道則是運用交換教師達到目標。

3. 充足的英語授課

三校提供大量英語授課，除便利韓語程度不佳的學位生、短期生上課外，也供本地生修讀，因是學校長期政策方向，本地生抱怨少。

以高麗大學為例，規定大學部學生須修得 10 門英語授課方可畢業，在貫徹國際化校園目標的同時，也有充分的配套措施，例如全校有 40% 的課程為英語授課。

成均館交換生約 300 名，95% 為大學部，因該國就業環境影響，學生出國意願有降低情形，學校也正在研議以其他短期出國項目提升學生動機，以維持在學生赴外短期進修人數。

延世大學的外籍學位生招生策略係依各院需求訂定開展，人數最多的是大陸生。

綜合以上心得，建議本校可就以下措施研擬可行性：

1. 國際事務處以外單位現有人員中指定專屬人員，將業務服務拓展到境外師生與訪賓，與國際處共同合作，向國際人士介紹單位專業、進行交流，共同「推廣師大至國際」。
2. 開設英語課程供有意赴外交換學生選修，平日培養英語能力與心理準備，增加交換校錄取機會與環境適應力；也提供外籍生選修，以利招收華語能力初階的優秀學子。
3. 增加外籍教師比例，學生韜光養晦國際化、行政服務國際化、課程與研究國際化。

捌、建議事項： (請逐項分列並簡短說明，倘無建議事項，請寫「無」)

項次	內 容	採納情形 (請勾選)		
		已採行	未採行	研議中
1	釋放館藏空間、增設學習空間。	<input checked="" type="checkbox"/>		
2	加強資訊與技術服務。			<input checked="" type="checkbox"/>
3	圖書館組織與任務的檢討。			<input checked="" type="checkbox"/>
4	宿舍多元服務(運動休閒設施、閱讀討論空間等)。			<input checked="" type="checkbox"/>
5	增設教職員餐廳。			<input checked="" type="checkbox"/>
6	校務行政 APP 加值服務。	<input checked="" type="checkbox"/>		
7	提供學生活動及創意發想空間。	<input checked="" type="checkbox"/>		
8	各行政及學術單位指定國際專責人員。			<input checked="" type="checkbox"/>
9	廣設英語課程供本、外籍學生選修。	<input checked="" type="checkbox"/>		
10	增加外籍教師比例。	<input checked="" type="checkbox"/>		

附錄一：行前規劃參訪重點

Benchmarking Visit on Administration by National Taiwan Normal University, 2016

Topics

Title	Position
<p>Library 圖書館</p>	<p>1. Learning commons 學習共享空間 How does the university plan and manage the learning commons in the library? 有關個人學習空間與共同學習空間之規劃與成效及其管理機制？</p> <p>2. Exhibition of special collections 特藏展覽 How does the library preserve and display rare historical relics? 如何保存與展示圖書館珍貴善本文物等資源？</p> <p>3. Budget plan 經費規劃分配 Is the budget sufficient for the library? How is it distributed for print and electronic collection? 圖書館經費是否足夠？紙本館藏與電子館藏的經費如何分配？</p> <p>4. Stack plan 書庫空間規劃 How is it managed to balance the collection spaces and reader's spaces provided the numbers of collections keep growing? 在館藏量不斷增加的情況下，如何在館藏空間與讀者空間取得平衡？</p> <p>5. Energy saving 圖書館節能措施 What are the means of energy saving in the library? 圖書館有那些節能措施與實施方法？</p> <p>6. Space remodeling and usage 空間的改造與利用 How does the library manage to meet users' requirements in the digital era? 其他館舍空間特別的設計與規劃以符合數位時代使用者的需求？</p> <p>7. Other innovative services 其他創新服務 What are the strategies/initiatives that the library undertakes to improve service quality and rate of usage? 其他特別的創新服務或客製化服務以提升圖書館服務品質與使用率？</p>

<p>Campus Life 校園生活</p>	<ol style="list-style-type: none"> 1. Dormitory life 學生住宿與學習 Featured dormitory facilities, access and security control and student autonomy in dormitory. 宿舍具備的各項生活機能設施、智慧型門禁管理以及住宿學生自治的運作情形。 2. Student Union 學生活動中心 What are the facilities of the Student Union Center/Building and its functions? 學生活動中心的設施與功能？ 3. Student associations/societies and extracurricular clubs/Student's Union 學生自治(學生社團) How student associations/societies/clubs are supported and supervised by the university? 學校如何支持及監督學生社團？ 4. Student restaurant and health care/counseling center 學生飲食與健康照顧(含心理輔導) How to assure the best services of campus resturants and health/counseling centers? 學生餐廳的營運模式及其成效如何？ 5. Student Service Learning 學生服務學習 How does the university support student carrying out their service learning in and out of campus? 社工如何尋找服務合作機構？是否安排教師或教學助理輔導？ 6. Wisdom Campus (automation and mobile services) 智慧校園環境(自動化與行動服務，如學生證一卡通服務) What are the innovative ICT services offered on your campus? Despite the convenience, does it cause problems/issues? 校園提供哪些自動化及行動化服務？除便利性外，是否也產生問題？ 7. University bookstore and Campus shops 校園商店 How do you choose vendors to carry on business on campus? 學校如何招攬廠商進駐校園商店？ 8. Other innovative services 其他創新服務 Innovations/initiatives on student campus life to share with us?
------------------------------------	--

<p>Internationalization 國際化</p>	<p>1. Student recruitment 外籍生招生 Do you have any highlighted strategy in terms of international student recruitment? 是否有特定的招生重點國家/區域及其策略？</p> <p>2. Student guidance 外籍生輔導 How do you offer guidance/support/counseling services for foreign students to meet their needs? 外籍生有生活或課業困擾時，是否有輔導系統？</p> <p>3. Curricular arrangement 外籍生課程規劃 How many English-conducted degree programs do you provide for international students? Problems occurred with such programs?</p> <p>4. Administrative services beyond Office of International Affairs 國際處以外的行政服務 Is International Affairs Office the major window to provide services for foreign faculty/students, or the responsibility is shared by the related administrative office?</p> <p>5. Outbound/Inbound students concerns 赴外、來校學生業務 What are the main difficulties in your university to implement outbound and inbound student exchange? 貴校執行赴外、來校交換生的主要困難為何？</p> <p>6. Others to share 其他經驗分享</p>
--	--

Updated: 2016/11/28

附錄二：行政主管會報簡報投影片



